



### ประกาศมหาวิทยาลัยเทคโนโลยีพระจอมเกล้าพระนครเหนือ

เรื่อง การรับสมัครเข้าศึกษาโครงการรับตรงสำหรับนักศึกษาระดับประกาศนียบัตรวิชาชีพ (ปวช.) และระดับประกาศนียบัตรวิชาชีพชั้นสูง (ปวส.) เข้าศึกษาต่อระดับปริญญาตรี หลักสูตร 4 ปี/5 ปี และหลักสูตรต่อเนื่อง/เทียบโอน มหาวิทยาลัยเทคโนโลยีพระจอมเกล้าพระนครเหนือ ประจำปีการศึกษา 2565 (เพิ่มเติมรอบที่ 2)

มหาวิทยาลัยเทคโนโลยีพระจอมเกล้าพระนครเหนือ เปิดรับสมัครผู้สำเร็จการศึกษาระดับประกาศนียบัตรวิชาชีพ (ปวช.) เข้าศึกษาระดับปริญญาตรี 4 ปี/5 ปี และระดับประกาศนียบัตรวิชาชีพชั้นสูง (ปวส.) เข้าศึกษาต่อปริญญาตรี หลักสูตรต่อเนื่อง/เทียบโอน โครงการรับตรงสำหรับนักศึกษาระดับประกาศนียบัตรวิชาชีพ (ปวช.) และระดับประกาศนียบัตรวิชาชีพชั้นสูง (ปวส.) เข้าศึกษาต่อมหาวิทยาลัยเทคโนโลยีพระจอมเกล้าพระนครเหนือ ประจำปีการศึกษา 2565 (เพิ่มเติมรอบที่ 2)

#### 1. คุณสมบัติและคุณสมบัติทางการศึกษาของผู้สมัคร

1. ต้องเป็นผู้สำเร็จการศึกษาระดับประกาศนียบัตรวิชาชีพ (ปวช.) และระดับประกาศนียบัตรวิชาชีพชั้นสูง (ปวส.) ในสาขาวิชาตามที่มหาวิทยาลัยกำหนด
2. มีระดับผลการเรียนเฉลี่ยสะสม (GPAX) ตามที่คณะ/วิทยาลัย/สาขาวิชากำหนด

#### 2. คุณสมบัติและคุณสมบัติของผู้สมัครเข้าเป็นนักศึกษา

1. ต้องเป็นผู้ที่สนับสนุนการปกครองระบอบประชาธิปไตย ที่มีพระมหากษัตริย์เป็นพระประมุขอย่างบริสุทธิ์ใจ
2. เป็นผู้มีคุณภาพดี ระเบียบเรียบร้อย แต่งกายสุภาพ และรับรองต่อมหาวิทยาลัยว่าจะปฏิบัติตามกฎ ระเบียบ ข้อบังคับ และคำสั่งของมหาวิทยาลัยโดยเคร่งครัด
3. ไม่มีชื่อในทะเบียนเป็นนิสิตหรือนักศึกษาของมหาวิทยาลัยหรือสถาบันการศึกษาชั้นสูงอื่น ๆ ยกเว้นมหาวิทยาลัยเปิด
4. ไม่เป็นผู้เคยถูกต้องโทษจำคุกโดยคำพิพากษาถึงที่สุดให้จำคุก เว้นแต่ความผิดลหุโทษหรือความผิดที่ได้กระทำโดยประมาท
5. ไม่เป็นผู้ประพฤติผิดวินัยนักเรียนร้ายแรงด้วยการให้พ้นสภาพจากการเป็นนักศึกษาในปีการศึกษา 2564 ด้วยการ “ให้ออก”
6. ไม่เป็นโรคติดต่ออย่างร้ายแรง โรคจิตฟั่นเฟือน โรคที่สังคมรังเกียจ หรือเป็นโรคสำคัญที่จะเป็นอุปสรรคต่อการศึกษา
7. มีผู้ปกครองหรือผู้อุปการะรับรองว่าจะอุดหนุนค่าธรรมเนียม ค่าบำรุงและค่าใช้จ่ายต่าง ๆ ที่เกี่ยวกับการศึกษาได้ตลอดระยะเวลาที่ศึกษา
8. ต้องเป็นผู้ที่อยู่ในประเทศไทยอย่างถูกต้องตามกฎหมาย
9. เป็นผู้ที่มีคุณสมบัติอื่น ๆ ตามที่มหาวิทยาลัยกำหนด
10. หากปรากฏในภายหลังว่าผู้สมัครมีคุณสมบัติไม่เป็นไปตามที่กำหนด หรือขาดคุณสมบัติข้อใดข้อหนึ่งอยู่ก่อนทำการสมัครสอบคัดเลือก จะถูกตัดสิทธิ์ในการสอบคัดเลือกครั้งนั้น ๆ และแม้จะได้ขึ้นทะเบียนเป็นนักศึกษาของมหาวิทยาลัยเรียบร้อยแล้ว และไม่ได้เปลี่ยนแปลงสภาพจากเดิมไปเป็นอย่างอื่น จะถูกถอนสภาพจากการเป็นนักศึกษาทันที

## 3. สาขาวิชาที่เปิดรับสมัคร

## 3.1 สาขาวิชาที่เปิดรับระดับปริญญาตรี 4 ปี/5 ปี สำหรับวุฒิ ปวช.

(เลือกสมัครได้ 1 คณะ และ 1 สาขาวิชาเท่านั้น เปิดรับทั้งโครงการปกติและโครงการสมทบพิเศษสามารถเลือกได้สูงสุด 2 สาขาวิชา)

## 3.1.1 คณะวิศวกรรมศาสตร์ จัดการศึกษาที่ มจพ.กรุงเทพมหานคร

หลักสูตร/สาขาวิชา	โครงการปกติ		โครงการสมทบพิเศษ		วุฒิผู้สมัคร ปวช. (ตรวจสอบคุณวุฒิที่ <a href="http://stdadmis2.kmutnb.ac.th/Information/GradCondCheck.aspx">http://stdadmis2.kmutnb.ac.th/Information/GradCondCheck.aspx</a> )
	รหัสสาขาวิชา	จำนวนรับ (คน)	รหัสสาขาวิชา	จำนวนรับ (คน)	
ระดับปริญญาตรี 4 ปี หลักสูตรวิศวกรรมศาสตรบัณฑิต (วศ.บ.) จัดการศึกษาที่ มจพ.กรุงเทพมหานคร					
วิศวกรรมขนถ่ายวัสดุ (MHE)*	01114	10	-	-	ปวช. ประเภทวิชาอุตสาหกรรม กลุ่มวิชาเครื่องกล สาขาวิชาไฟฟ้าและ อิเล็กทรอนิกส์ สาขางานแมคคาทรอนิกส์
วิศวกรรมโลจิสติกส์ (LE)*	-	-	01215	20	ปวช. ประเภทวิชาอุตสาหกรรมกลุ่มวิชาเครื่องกล/ไฟฟ้า/อิเล็กทรอนิกส์

หมายเหตุ \* จัดการเรียนการสอนเป็นภาษาอังกฤษอย่างน้อยร้อยละ 20 ของหน่วยกิตรวมตลอดหลักสูตร อัตราค่าธรรมเนียมและค่าบำรุงการศึกษา โครงการปกติภาคการศึกษาละ 25,000 บาท โครงการสมทบพิเศษ ภาคการศึกษาละ 30,000 บาท ไม่รวมค่าธรรมเนียมอื่น ๆ

## 3.1.2 คณะครุศาสตร์อุตสาหกรรม จัดการศึกษาที่ มจพ. กรุงเทพมหานคร

หลักสูตร/สาขาวิชา	โครงการปกติ		วุฒิผู้สมัคร ปวช. (ตรวจสอบคุณวุฒิที่ <a href="http://stdadmis2.kmutnb.ac.th/Information/GradCondCheck.aspx">http://stdadmis2.kmutnb.ac.th/Information/GradCondCheck.aspx</a> )
	รหัสสาขาวิชา	จำนวนรับ (คน)	
ระดับปริญญาตรี 4 ปี หลักสูตรครุศาสตร์อุตสาหกรรมบัณฑิต (ค.อ.บ.) จัดการศึกษาที่ มจพ.กรุงเทพมหานคร			
วิศวกรรมการผลิตและอุตสาหกรรม (TP)*	02102	5	ปวช. ประเภทวิชาอุตสาหกรรม กลุ่มวิชาเครื่องกล/ไฟฟ้า/อิเล็กทรอนิกส์/ก่อสร้าง/การต่อเรือ และกลุ่มวิชาอื่นๆ - ต้องมีคะแนนเฉลี่ยสะสม ไม่น้อยกว่า 2.75

หมายเหตุ 1. \* จัดการเรียนการสอนเป็นภาษาอังกฤษอย่างน้อยร้อยละ 20 ของจำนวนหน่วยกิตรวมตลอดหลักสูตร อัตราค่าบำรุงการศึกษา ภาคการศึกษาละ 25,000 บาท ไม่รวมค่าธรรมเนียมอื่น ๆ

2. \*\* อัตราค่าบำรุงการศึกษาภาคการศึกษาละ 19,000 บาท ไม่รวมค่าธรรมเนียมอื่น ๆ

## 3.1.3 คณะวิทยาศาสตร์ประยุกต์ จัดการศึกษาที่ มจพ. กรุงเทพมหานคร

หลักสูตร/สาขาวิชา	โครงการปกติ		โครงการสมทบพิเศษ		วุฒิผู้สมัคร ปวช. (ตรวจสอบคุณวุฒิที่ <a href="http://stdadmis2.kmutnb.ac.th/Information/GradCondCheck.aspx">http://stdadmis2.kmutnb.ac.th/Information/GradCondCheck.aspx</a> )
	รหัสสาขาวิชา	จำนวนรับ (คน)	รหัสสาขาวิชา	จำนวนรับ (คน)	
ระดับปริญญาตรี 4 ปี หลักสูตรวิทยาศาสตร์บัณฑิต (วท.บ.) จัดการศึกษาที่ มจพ.กรุงเทพมหานคร					
ฟิสิกส์อุตสาหกรรมและอุปกรณ์การแพทย์ (IMI) * - กลุ่มวิชาฟิสิกส์อุตสาหกรรม	04108	10	-	-	ปวช. ประเภทวิชาอุตสาหกรรม กลุ่มวิชาเครื่องกล/ไฟฟ้า/อิเล็กทรอนิกส์

หมายเหตุ \* จัดการเรียนการสอนเป็นภาษาอังกฤษอย่างน้อยร้อยละ 20 ของจำนวนหน่วยกิตรวมตลอดหลักสูตร โครงการปกติ อัตราค่าบำรุงการศึกษา ภาคการศึกษาละ 19,000 บาท โครงการสมทบพิเศษ อัตราค่าบำรุงการศึกษาภาคการศึกษาละ 29,000 บาท ไม่รวมค่าธรรมเนียมอื่น ๆ

### 3.1.4 คณะอุตสาหกรรมเกษตร จัดการศึกษาที่ มจพ. วิทยาเขตปราจีนบุรี

หลักสูตร/สาขาวิชา	โครงการปกติ		โครงการสหบทพิเศษ		วุฒิผู้สมัคร ปวช. (ตรวจสอบคุณสมบัติที่ <a href="http://stdadmis2.kmutnb.ac.th/Information/GradCondCheck.aspx">http://stdadmis2.kmutnb.ac.th/Information/GradCondCheck.aspx</a> )
	รหัสสาขาวิชา	จำนวนรับ (คน)	รหัสสาขาวิชา	จำนวนรับ (คน)	
<b>ระดับปริญญาตรี 4 ปี หลักสูตรวิทยาศาสตร์บัณฑิต (วท.บ.) จัดการศึกษาที่ มจพ. วิทยาเขตปราจีนบุรี</b>					
วิทยาศาสตรการอาหารและการจัดการ (FSM)	05101	40	-	-	ปวช. สาขาวิชาคหกรรม หรือ การจัดการอุตสาหกรรม หรือ สาขาวิชาอื่น ๆ ที่เกี่ยวข้อง
นวัตกรรมและเทคโนโลยีการพัฒนาลิขิตภัณฑ์ (IPD)	05102	40	-	-	ปวช. สาขาวิชาคหกรรม หรือ การจัดการอุตสาหกรรม หรือ สาขาวิชาอื่น ๆ ที่เกี่ยวข้อง

หมายเหตุ โครงการปกติ อัตราค่าบำรุงการศึกษาภาคการศึกษาละ 19,000 บาท ไม่รวมค่าธรรมเนียมอื่น ๆ

### 3.1.5 คณะเทคโนโลยีและการจัดการอุตสาหกรรม จัดการศึกษาที่ มจพ. วิทยาเขตปราจีนบุรี

หลักสูตร/สาขาวิชา	โครงการปกติ		วุฒิผู้สมัคร ปวช. (ตรวจสอบคุณสมบัติที่ <a href="http://stdadmis2.kmutnb.ac.th/Information/GradCondCheck.aspx">http://stdadmis2.kmutnb.ac.th/Information/GradCondCheck.aspx</a> )
	รหัสสาขาวิชา	จำนวนรับ (คน)	
<b>ระดับปริญญาตรี 4 ปี หลักสูตรวิทยาศาสตร์บัณฑิต (วท.บ.) จัดการศึกษาที่ มจพ. วิทยาเขตปราจีนบุรี</b>			
คอมพิวเตอร์ช่วยออกแบบและบริหารงานก่อสร้าง (CA)**	06104	10	ปวช. ประเภทวิชาอุตสาหกรรม/ศิลปกรรม /สาขาวิชาเกษตรและเทคโนโลยี /สาขาวิชาคอมพิวเตอร์ธุรกิจ และสาขาวิชาเทคโนโลยีสารสนเทศ
<b>ระดับปริญญาตรี 4 ปี หลักสูตรอุตสาหกรรมศาสตรบัณฑิต (อส.บ.) จัดการศึกษาที่ มจพ. วิทยาเขตปราจีนบุรี</b>			
เทคโนโลยีเครื่องกลและกระบวนการผลิต (MM)***	06106	20	ปวช. ประเภทวิชาอุตสาหกรรม กลุ่มวิชาเครื่องกล/ไฟฟ้า/อิเล็กทรอนิกส์/ช่างอุตสาหกรรมฐานวิทยาศาสตร์
<b>ระดับปริญญาตรี 4 ปี หลักสูตรวิศวกรรมศาสตรบัณฑิต (วศ.บ.) จัดการศึกษาที่ มจพ. วิทยาเขตปราจีนบุรี</b>			
วิศวกรรมอุตสาหการและการจัดการ (IEM)*	06102	20	ปวช. ประเภทวิชาอุตสาหกรรม/เกษตรกรรม/อุตสาหกรรมสิ่งทอ/สาขาวิชาการจัดการด้านความปลอดภัย/ สาขาวิชาเทคโนโลยีสารสนเทศ
วิศวกรรมเกษตรและอาหาร (AFE)**	06103	20	ปวช. ประเภทวิชาอุตสาหกรรม กลุ่มวิชาเครื่องกล/ไฟฟ้า/อิเล็กทรอนิกส์/ช่างอุตสาหกรรมฐานวิทยาศาสตร์ ประเภทวิชาเกษตรกรรม
วิศวกรรมสารสนเทศและเครือข่าย (INE)*	06105	5	ปวช. ประเภทวิชาไฟฟ้า/อิเล็กทรอนิกส์ และสาขาวิชาเทคโนโลยีสารสนเทศ

หมายเหตุ 1. \* จัดการเรียนการสอนเป็นภาษาอังกฤษอย่างน้อยร้อยละ 20 ของจำนวนหน่วยกิตรวมตลอดหลักสูตร อัตราค่าบำรุงการศึกษาภาคการศึกษาละ 25,000 บาท ไม่รวมค่าธรรมเนียมอื่น ๆ

2. \*\* จัดการเรียนการสอนเป็นภาษาอังกฤษอย่างน้อยร้อยละ 20 ของจำนวนหน่วยกิตรวมตลอดหลักสูตร อัตราค่าบำรุงการศึกษาภาคการศึกษาละ 19,000 บาท ไม่รวมค่าธรรมเนียมอื่น ๆ

[มติของสภามหาวิทยาลัย ครั้งที่ 3/2565 ณ วันที่ 9 ลงวันที่ 23 มีนาคม พ.ศ. 2565 สำหรับนักศึกษาใหม่รุ่นปีการศึกษา 2565 – 2569 (รวม 5 รุ่น)]

3. \*\*\* อัตราค่าบำรุงการศึกษาภาคการศึกษาละ 19,000 บาท ไม่รวมค่าธรรมเนียมอื่น ๆ

## 3.1.6 คณะวิศวกรรมศาสตร์และเทคโนโลยี จัดการศึกษาที่ มจพ. วิทยาเขตระยอง

หลักสูตร/สาขาวิชา	โครงการปกติ		วุฒิผู้สมัคร ปวช. (ตรวจสอบคุณสมบัติที่ <a href="http://stdadmis2.kmutnb.ac.th/Information/GradCondCheck.aspx">http://stdadmis2.kmutnb.ac.th/Information/GradCondCheck.aspx</a> )
	รหัสสาขาวิชา	จำนวนรับ (คน)	
หลักสูตรวิศวกรรมศาสตรบัณฑิต (วศ.บ.) จัดการศึกษาที่ มจพ. วิทยาเขตระยอง			
เทคโนโลยีวิศวกรรมวัสดุและกระบวนการผลิต (MPet)			
- แขนงวิชาวิศวกรรมพอลิเมอร์	12106	15	ปวช. ประเภทวิชาช่างอุตสาหกรรม สาขาเครื่องกล (มจพ.) - ต้องมีคะแนนเฉลี่ยสะสม <b>ไม่น้อยกว่า 2.50</b>
- แขนงวิชาวิศวกรรมโลหะการ	12107	15	

หมายเหตุ โครงการปกติ อัตราค่าบำรุงการศึกษภาคการศึกษาละ 19,000 บาท ไม่รวมค่าธรรมเนียมอื่น ๆ

## 3.1.7 คณะวิทยาศาสตร์ พลังงานและสิ่งแวดล้อม จัดการศึกษาที่ มจพ. วิทยาเขตระยอง

หลักสูตร/สาขาวิชา	โครงการปกติ		โครงการสมทบพิเศษ		วุฒิผู้สมัคร ปวช. (ตรวจสอบคุณสมบัติที่ <a href="http://stdadmis2.kmutnb.ac.th/Information/GradCondCheck.aspx">http://stdadmis2.kmutnb.ac.th/Information/GradCondCheck.aspx</a> )
	รหัสสาขาวิชา	จำนวนรับ (คน)	รหัสสาขาวิชา	จำนวนรับ (คน)	
ระดับปริญญาตรี 4 ปี หลักสูตรวิทยาศาสตร์บัณฑิต (วท.บ.) จัดการศึกษาที่ มจพ. วิทยาเขตระยอง					
กระบวนการอุตสาหกรรมเคมีและสิ่งแวดล้อม (ICPE)	13101	30	13201	30	ปวช. ช่างอุตสาหกรรม กลุ่มวิชาเครื่องกล/ไฟฟ้า/อิเล็กทรอนิกส์/สาขาวิชาโยธา (มจพ.)/ สาขาวิชาผลิตภัณฑ์ยาง/สาขาวิชาอุตสาหกรรมยาง - ต้องมีคะแนนเฉลี่ยสะสม <b>ไม่น้อยกว่า 2.00</b>
เทคโนโลยีพลังงานและการจัดการ (ETAM)	13102	30	13202	30	
วิทยาการข้อมูลและการคำนวณเชิงธุรกิจและอุตสาหกรรม (DSCBI)	13103	40	13203	20	

หมายเหตุ 1. โครงการปกติ อัตราค่าบำรุงการศึกษ ภาคการศึกษาละ 19,000 บาท โครงการสมทบพิเศษ อัตราค่าบำรุงการศึกษ ภาคการศึกษาละ 29,000 บาท ไม่รวมค่าธรรมเนียมอื่น ๆ

2. สมัครได้สูงสุด 2 อันดับในสาขาวิชาเดียวกันเท่านั้น (โครงการปกติไม่เกิน 1 อันดับ โครงการสมทบพิเศษไม่เกิน 1 อันดับ)

## 3.1.8 คณะบริหารธุรกิจ จัดการศึกษาที่ มจพ. วิทยาเขตระยอง

หลักสูตร/สาขาวิชา	โครงการปกติ		โครงการสมทบพิเศษ		วุฒิผู้สมัคร ปวช. (ตรวจสอบคุณสมบัติที่ <a href="http://stdadmis2.kmutnb.ac.th/Information/GradCondCheck.aspx">http://stdadmis2.kmutnb.ac.th/Information/GradCondCheck.aspx</a> )
	รหัสสาขาวิชา	จำนวนรับ (คน)	รหัสสาขาวิชา	จำนวนรับ (คน)	
ระดับปริญญาตรี 4 ปี หลักสูตรบริหารธุรกิจบัณฑิต (บร.บ.) จัดการศึกษาที่ มจพ. วิทยาเขตระยอง					
คอมพิวเตอร์ธุรกิจ (BCom)	14101	5	-	-	ปวช. ทุกประเภทวิชา
การบัญชี (BAcc)	14102	10	-	-	ปวช. ทุกประเภทวิชา
บริหารธุรกิจอุตสาหกรรมและโลจิสติกส์ (BIBLA)	14103	10	-	-	ปวช. ทุกประเภทวิชา

หมายเหตุ โครงการปกติ อัตราค่าบำรุงการศึกษาภาคการศึกษาละ 19,000 บาท ไม่รวมค่าธรรมเนียมอื่น ๆ

### 3.2 สาขาวิชาที่เปิดรับระดับปริญญาตรีต่อเนื่อง/เทียบโอน สำหรับผู้มีวุฒิปวส.

(เลือกสมัครได้ 1 คณะ และ 1 สาขาวิชาเท่านั้น เปิดรับทั้งโครงการปกติและโครงการสมทบพิเศษสามารถเลือกได้สูงสุด 2 สาขาวิชา)

#### 3.2.1 คณะครุศาสตร์อุตสาหกรรม จัดการศึกษาที่ มจพ. กรุงเทพมหานคร

หลักสูตร/สาขาวิชา	โครงการปกติ		โครงการสมทบพิเศษ		วุฒิปวส. (ตรวจสอบคุณวุฒิที่ <a href="http://stdadmis2.kmutnb.ac.th/Information/GradCondCheck.aspx">http://stdadmis2.kmutnb.ac.th/Information/GradCondCheck.aspx</a> )
	รหัสสาขาวิชา	จำนวนรับ (คน)	รหัสสาขาวิชา	จำนวนรับ (คน)	
ระดับปริญญาตรีเทียบโอน 3 ปี (เรียนในเวลาราชการ) หลักสูตรครุศาสตร์อุตสาหกรรมบัณฑิต (ค.อ.บ.) จัดการศึกษาที่ มจพ. กรุงเทพมหานคร					
วิศวกรรมไฟฟ้า* - วิศวกรรมการผลิตและอุตสาหกรรม (TTP-R)	02311	5	-	-	ปวส. ประเภทวิชาอุตสาหกรรม กลุ่มวิชาเครื่องกล - ต้องมีคะแนนเฉลี่ยสะสม <u>ไม่น้อยกว่า 2.75</u>

- หมายเหตุ 1. ระดับปริญญาตรีเทียบโอน 3 ปี (xxx – R) เป็นหลักสูตรที่เรียนในวัน/เวลาราชการ (วันจันทร์ – วันศุกร์ เวลา 8.00 – 16.00 น.)  
2.\* จัดการเรียนการสอนเป็นภาษาอังกฤษอย่างน้อยร้อยละ 20 ของจำนวนหน่วยกิตรวมตลอดหลักสูตร อัตราค่าบำรุงการศึกษาภาคการศึกษาละ 25,000 บาท ไม่รวมค่าธรรมเนียมอื่น ๆ

#### 3.2.2 คณะวิทยาศาสตร์ประยุกต์ จัดการศึกษาที่ มจพ. กรุงเทพมหานคร

หลักสูตร/สาขาวิชา	โครงการปกติ		โครงการสมทบพิเศษ		วุฒิปวส. (ตรวจสอบคุณวุฒิที่ <a href="http://stdadmis2.kmutnb.ac.th/Information/GradCondCheck.aspx">http://stdadmis2.kmutnb.ac.th/Information/GradCondCheck.aspx</a> )
	รหัสสาขาวิชา	จำนวนรับ (คน)	รหัสสาขาวิชา	จำนวนรับ (คน)	
ระดับปริญญาตรีเทียบโอน 3 ปี (เรียนในเวลาราชการ) หลักสูตรวิทยาศาสตรบัณฑิต (วท.บ.) จัดการศึกษาที่ มจพ. กรุงเทพมหานคร					
ฟิสิกส์อุตสาหกรรมและอุปกรณ์การแพทย์ - กลุ่มวิชาอุปกรณ์การแพทย์ (IMIs-R)	04302	10	-	-	ปวส. ประเภทวิชาอุตสาหกรรม กลุ่มวิชาเครื่องกล/ไฟฟ้า/อิเล็กทรอนิกส์

- หมายเหตุ โครงการปกติ อัตราค่าบำรุงศึกษาภาคการศึกษาละ 19,000 บาท ไม่รวมค่าธรรมเนียมอื่น ๆ

### 3.2.3 คณะเทคโนโลยีและการจัดการอุตสาหกรรม จัดการศึกษาที่ มจพ. วิทยาเขตปราจีนบุรี

หลักสูตร/สาขาวิชา	โครงการปกติ		วุฒิผู้สมัคร ปวส. (ตรวจสอบคุณสมบัติที่ <a href="http://stdadmis2.kmutnb.ac.th/Information/GradCondCheck.aspx">http://stdadmis2.kmutnb.ac.th/Information/GradCondCheck.aspx</a> )
	รหัสสาขาวิชา	จำนวนรับ (คน)	
ระดับปริญญาตรีต่อเนื่อง 2 ปี (เรียนในเวลาราชการ) หลักสูตรอุตสาหกรรมศาสตรบัณฑิต (อส.บ.) จัดการศึกษาที่ มจพ. วิทยาเขตปราจีนบุรี			
การจัดการอุตสาหกรรม (IMT-R) ***	06303	20	ปวส. ประเภทวิชาอุตสาหกรรม/ อนุปริญญาที่กำหนด
ปริญญาตรีเทียบโอน 2 ปีครึ่ง (เรียนในเวลาราชการ) หลักสูตรวิศวกรรมศาสตรบัณฑิต (วศ.บ.) จัดการศึกษาที่ มจพ. วิทยาเขตปราจีนบุรี			
วิศวกรรมเกษตรและอาหาร (AFET-R)***	06304	30	ปวส. ประเภทวิชาช่างอุตสาหกรรม/ เกษตรกรรม/ อนุปริญญาที่กำหนด
ระดับปริญญาตรีเทียบโอน 2 ปีครึ่ง (เรียนในเวลาราชการ) หลักสูตรอุตสาหกรรมศาสตรบัณฑิต (อส.บ.) จัดการศึกษาที่ มจพ. วิทยาเขตปราจีนบุรี			
เทคโนโลยีเครื่องกลและกระบวนการผลิต (MMT-R)***	06306	30	ปวส. ประเภทวิชาอุตสาหกรรม/ เกษตรกรรม อนุปริญญาทางช่างอุตสาหกรรม/ สาขาวิชาอุตสาหกรรมอาหาร
ระดับปริญญาตรีเทียบโอน 2 ปีครึ่ง (เรียนในเวลาราชการ) หลักสูตรวิทยาศาสตร์บัณฑิต (วท.บ.) จัดการศึกษาที่ มจพ. วิทยาเขตปราจีนบุรี			
คอมพิวเตอร์ช่วยออกแบบและบริหารงานก่อสร้าง (CDM-R) **	06302	20	ปวส. ประเภทวิชาอุตสาหกรรม/ อนุปริญญาทางช่างก่อสร้าง/ ประเภทวิชาศิลปกรรม/ สาขาวิชาคอมพิวเตอร์ธุรกิจ/ เทคโนโลยีภูมิทัศน์/ สาขาวิชาเทคโนโลยีสารสนเทศ
ปริญญาตรีเทียบโอน 3 ปี หลักสูตรวิศวกรรมศาสตรบัณฑิต (วศ.บ.) จัดการศึกษาที่ มจพ. วิทยาเขตปราจีนบุรี			
วิศวกรรมสารสนเทศและเครือข่าย (INET-R)*	06305	10	ปวส. ประเภทวิชาช่างอุตสาหกรรม กลุ่มวิชาไฟฟ้า/ อิเล็กทรอนิกส์ หรือสาขาอื่นที่เกี่ยวข้อง

- หมายเหตุ 1. \* จัดการเรียนการสอนเป็นภาษาอังกฤษอย่างน้อยร้อยละ 20 ของจำนวนหน่วยกิตตลอดหลักสูตร อัตราค่าบำรุงการศึกษาภาคการศึกษาละ 25,000 บาท ไม่รวมค่าธรรมเนียมอื่น ๆ
2. \*\* จัดการเรียนการสอนเป็นภาษาอังกฤษอย่างน้อยร้อยละ 20 ของจำนวนหน่วยกิตรวมตลอดหลักสูตร อัตราค่าบำรุงการศึกษาภาคการศึกษาละ 19,000 บาท ไม่รวมค่าธรรมเนียมอื่น ๆ [มติยอสมทมหาวิทยาลัย ครั้งที่ 3/2565 ฉบับที่ 9 ลงวันที่ 23 มีนาคม พ.ศ. 2565 สำหรับนักศึกษาใหม่รุ่นปีการศึกษา 2565 – 2569 (รวม 5 รุ่น)]
3. \*\*\* อัตราค่าบำรุงการศึกษาภาคการศึกษาละ 19,000 บาท ไม่รวมค่าธรรมเนียมอื่น ๆ

## 4. ปฏิทินการรับสมัครและสอบคัดเลือกนักศึกษาใหม่

รายการ	กำหนดการ	สถานที่ดำเนินการ
1. ดาวน์โหลดระเบียบการรับสมัคร และสมัครทางอินเทอร์เน็ต	วันที่ 21 มิถุนายน ถึง วันที่ 29 มิถุนายน 2565	<a href="http://www.admission.kmutnb.ac.th">http://www.admission.kmutnb.ac.th</a>
2. ประกาศรายชื่อผู้มีสิทธิ์สอบสัมภาษณ์	วันที่ 1 กรกฎาคม 2565	- เว็บไซต์คณะ/วิทยาลัย ที่สมัคร - <a href="http://www.admission.kmutnb.ac.th">http://www.admission.kmutnb.ac.th</a>
3. สอบสัมภาษณ์ 3.1 คณะครุศาสตร์อุตสาหกรรม/คณะวิทยาศาสตร์ประยุกต์/คณะอุตสาหกรรมเกษตร/คณะเทคโนโลยีและการจัดการอุตสาหกรรม/คณะวิศวกรรมศาสตร์และเทคโนโลยี/คณะบริหารธุรกิจ 3.2 คณะวิศวกรรมศาสตร์/คณะวิทยาศาสตร์ พลังงานและสิ่งแวดล้อม	วันที่ 4 กรกฎาคม 2565  วันที่ 5 กรกฎาคม 2565	- สอบสัมภาษณ์ ให้ตรวจสอบจากประกาศรายชื่อผู้มีสิทธิ์สอบสัมภาษณ์ - ประกาศผลสอบคัดเลือกที่เว็บไซต์ คณะ/วิทยาลัย ที่มีรายชื่อสอบสัมภาษณ์ - <a href="http://www.admission.kmutnb.ac.th">http://www.admission.kmutnb.ac.th</a>
4. ประกาศผลสอบคัดเลือก	วันที่ 6 กรกฎาคม 2565	- เว็บไซต์ คณะ/วิทยาลัย ที่มีรายชื่อสอบสัมภาษณ์ - <a href="http://www.admission.kmutnb.ac.th">http://www.admission.kmutnb.ac.th</a>
5. ชำระเงิน	วันที่ 7 – 10 กรกฎาคม 2565	<a href="http://newstudent.kmutnb.ac.th/Student/StudentLogin.aspx">http://newstudent.kmutnb.ac.th/Student/StudentLogin.aspx</a>

หมายเหตุ กำหนดการขึ้นทะเบียนนักศึกษาใหม่ จะประกาศให้ทราบวันประกาศผลสอบคัดเลือก

## 5. ขั้นตอนการสมัครผ่านระบบการรับนักศึกษาออนไลน์

ผู้สมัครเข้าศึกษาต่อมหาวิทยาลัยเทคโนโลยีพระจอมเกล้าพระนครเหนือทุกคน ต้องปฏิบัติตามขั้นตอนการสมัครผ่านระบบการรับนักศึกษาออนไลน์ให้ครบทุกขั้นตอนตามที่มหาวิทยาลัยกำหนด หากปฏิบัติไม่ครบตามขั้นตอนการสมัคร ผู้สมัครจะเสียสิทธิ์ในการสมัคร

ขั้นตอนการสมัคร	วิธีการดำเนินการ
1. ศึกษา/ตรวจสอบข้อมูลการรับนักศึกษา จากระเบียบการรับสมัคร	ผู้สมัคร ศึกษา/ตรวจสอบข้อมูลการรับนักศึกษาจากระเบียบการรับสมัครให้เข้าใจโดยดำเนินการดังนี้ ☛ Download ระเบียบการรับสมัครและสืบค้นข้อมูลประกอบ การรับสมัครได้ที่ <a href="http://www.admission.kmutnb.ac.th">http://www.admission.kmutnb.ac.th</a> เลือกโครงการรับตรงสำหรับนักศึกษาระดับประกาศนียบัตรวิชาชีพ (ปวช.) และระดับประกาศนียบัตรวิชาชีพชั้นสูง (ปวส.)
2. เข้าสู่ระบบการรับนักศึกษาออนไลน์ 2.1 ลงทะเบียนเพื่อการสมัครผ่านระบบการรับนักศึกษาออนไลน์	เข้าสู่ระบบการรับนักศึกษาออนไลน์ที่ <a href="http://www.admission.kmutnb.ac.th">http://www.admission.kmutnb.ac.th</a> ก่อนการสมัครผู้สมัครทุกคนต้องทำการลงทะเบียนเพื่อสมัครเรียน (ผู้สมัครลงทะเบียนได้เพียง 1 ครั้งเท่านั้น) ที่ <a href="http://www.admission.kmutnb.ac.th">http://www.admission.kmutnb.ac.th</a> ซึ่งในขั้นตอนนี้ผู้สมัครจะต้อง ☛ กรอกเลขบัตรประจำตัวประชาชนของผู้สมัคร 13 หลัก ให้ถูกต้อง ☛ กำหนดรหัสผ่าน (ผู้สมัครเป็นผู้กำหนด ควรกำหนดรหัสที่ผู้สมัครจำได้ง่าย) ☛ กรอกชื่อ – นามสกุล เป็นภาษาไทยเท่านั้น (ไม่ต้องใส่คำนามหน้าชื่อ)
2.2 เลือกโครงการที่ต้องการสมัครเข้าศึกษา	☛ เลือกโครงการรับตรงสำหรับนักศึกษาระดับประกาศนียบัตรวิชาชีพ (ปวช.) และระดับประกาศนียบัตรวิชาชีพชั้นสูง (ปวส.) เข้าศึกษาต่อ มจพ.
2.3 กรอกข้อมูลการสมัคร	☛ ผู้สมัครกรอกข้อมูลให้ถูกต้องครบถ้วน ☛ ตรวจสอบความถูกต้องของข้อมูลก่อนทำการบันทึก

มีต่อ



ขั้นตอนการสมัคร	วิธีการดำเนินการ
2.4 พิมพ์ใบแจ้งการชำระเงินค่าสมัคร	☞ พิมพ์ใบแจ้งการชำระเงิน (ผู้สมัครต้องชำระเงินภายในวันที่ที่กำหนด ซึ่งระบุอยู่ในใบแจ้งการชำระเงิน)
3. ชำระเงินค่าสมัครสอบที่ธนาคาร	ผู้สมัครถือใบแจ้งการชำระเงินค่าสมัครไปชำระเงินที่ธนาคารกรุงไทย หรือ ธนาคารไทยพาณิชย์ ได้ทุกสาขา ภายในวันที่ระบุไว้ในใบแจ้งการชำระเงินค่าสมัคร การสมัครจะสมบูรณ์เมื่อผู้สมัครชำระเงินตามกำหนดเวลาในใบแจ้งการชำระเงินค่าสมัคร ☞ หากผู้สมัครไม่ได้ชำระเงินภายในระยะเวลาที่กำหนดตามใบแจ้งการชำระเงินค่าสมัคร กรณีที่ยังไม่สิ้นสุดระยะเวลาการสมัคร ให้ผู้สมัครดำเนินการ login เข้าสู่ระบบการรับนักศึกษาออนไลน์ (ไม่ต้องลงทะเบียนใหม่) แล้วยกเลิกการสมัครเดิม ทำตามขั้นตอนที่ 2 ข้อ 2.2 ถึง ข้อ 2.4 และขั้นตอนที่ 3 ใหม่อีกครั้ง กรณีสิ้นสุดระยะเวลาการสมัคร ถือว่าผู้สมัครไม่ประสงค์จะสมัคร และจะเรียกข้อสิทธิ์ใด ๆ จากมหาวิทยาลัยไม่ได้
4. ตรวจสอบสถานะการสมัคร	หลังจากวันที่ไปชำระเงินแล้ว 3 วันทำการ ให้ผู้สมัครตรวจสอบสถานะการสมัครว่าการชำระเงินสำเร็จหรือไม่ โดยเข้าเว็บไซต์ <a href="http://www.admission.kmutnb.ac.th">http://www.admission.kmutnb.ac.th</a> เลือกเมนูตรวจสอบสถานะการสมัครแล้วกรอกเลขประจำตัวประชาชนให้ถูกต้อง ถ้าการชำระเงินเรียบร้อยไม่มีปัญหาใด ๆ สถานะจะแสดงว่า “สำเร็จ” กรณีที่ยังไม่ชำระเงิน สถานะจะแสดงว่า “รอชำระเงิน” ขั้นตอนนี้ผู้สมัครจะทราบเฉพาะสถานการณ์ชำระเงินเท่านั้น
5. พิมพ์ใบหลักฐานแสดงการสมัคร	ตั้งแต่วันที่ 1 กรกฎาคม 2565 ให้ผู้สมัครพิมพ์ใบหลักฐานแสดงการสมัคร เพื่อแสดงข้อมูลให้ผู้สอบทราบข้อมูลเลขที่สมัคร เลขที่นั่งสอบ และข้อมูลการสอบของตนเอง เข้าสู่ระบบการรับนักศึกษาออนไลน์ ที่ <a href="http://stdadmis2.kmutnb.ac.th/Information/ApplyBillPayment.aspx">http://stdadmis2.kmutnb.ac.th/Information/ApplyBillPayment.aspx</a> ให้ผู้สมัครดำเนินการกรอกเลขประจำตัวประชาชนให้ถูกต้อง ผู้สมัครจะทราบข้อมูลเลขที่สมัคร เลขที่นั่งสอบ และข้อมูลการสอบของตนเอง
<p>ผู้สมัครที่ได้ทำการสมัครและชำระเงินค่าสมัครแล้ว มหาวิทยาลัยจะไม่มีการเงิน ไม่ว่ากรณีใด ๆ ทั้งสิ้น</p> <p>☞ กรณีที่ต้องการเปลี่ยนแปลงสาขาวิชา/อันดับการเลือก สามารถกระทำได้ในช่วงเวลาของกำหนดการรับสมัคร ซึ่งผู้สมัครต้องทำการสมัครใหม่ โดย login เข้าสู่ระบบการรับนักศึกษาออนไลน์ (ไม่ต้องลงทะเบียนใหม่) แล้วยกเลิกการสมัครเดิม ทำตามขั้นตอนที่ 2 ข้อ 2.2 ถึง ข้อ 2.4 และขั้นตอนที่ 3 ใหม่อีกครั้ง</p> <p>หากผู้สมัครได้ชำระเงินค่าสมัครแล้ว ต้องชำระเงินค่าสมัครใหม่</p> <p>ผู้สมัครเกิดปัญหา หรือข้อขัดข้องในการดำเนินการตามขั้นตอนต่างๆ ให้แจ้งกลุ่มงานรับเข้าศึกษา กองบริการการศึกษา โทร. 0 2555 2000 ต่อ 1626 หรือ 1627</p>	



## 6. การเลือกสาขาวิชาที่ต้องการสมัคร

ผู้สมัครสามารถเลือกสมัครได้ 1 คณะ และเลือกสาขาวิชาที่ต้องการเข้าศึกษาได้ 1 อันดับ ยกเว้น

• คณะวิทยาศาสตร์ พลังงานและสิ่งแวดล้อม ผู้สมัครสามารถเลือกสมัครได้สูงสุด 2 อันดับ ต้องเป็นสาขาวิชาเดียวกันเท่านั้น (โครงการปกติไม่เกิน 1 อันดับ และหรือโครงการสมทบพิเศษ ไม่เกิน 1 อันดับ) ทั้งนี้ผู้สมัครต้องตรวจสอบคุณสมบัติของผู้สมัครให้ตรงตามที่มหาวิทยาลัยกำหนดในแต่ละสาขาวิชา

## 7. ค่าสมัครสอบ

ค่าสมัครสอบเริ่มต้นสำหรับการเลือกสาขาวิชาอันดับ 1 เป็นเงิน 400 บาท และอันดับถัดไปสาขาวิชาละ 100 บาท โดยมีค่าธรรมเนียมธนาคาร 10 บาท **(ขอสงวนสิทธิ์การคืนเงินค่าสมัครสอบทุกกรณี)**

ทั้งนี้ผู้สมัครจะชำระเงินค่าสมัครสอบผ่านทางธนาคารกรุงไทย หรือ ธนาคารไทยพาณิชย์ ได้ทุกสาขา โดยนำไปแจ้งการชำระเงินไปยังที่ธนาคาร และให้ตรวจสอบกำหนดวันที่ชำระเงินด้วย หากเลยกำหนดวันจะไม่สามารถชำระเงินค่าสมัครสอบได้

## 8. เกณฑ์การพิจารณาสำหรับผู้ที่ยื่นสอบคัดเลือกได้

เกณฑ์การพิจารณาสำหรับผู้ที่ยื่นสอบคัดเลือกได้ จะพิจารณาจาก

1. ผลคะแนนเฉลี่ยสะสม (เฉพาะคณะที่กำหนด)
2. ผลคะแนนการสอบประเมินความสามารถ (เฉพาะคณะที่กำหนด)
3. ผลคะแนนสอบสัมภาษณ์
4. Portfolio (เฉพาะคณะที่กำหนด)
5. บุคลิกภาพ (เฉพาะคณะที่กำหนด)
6. ต้องมีคุณสมบัติครบถ้วนตามคุณสมบัติทั่วไปของผู้สมัคร เป็นผู้สำเร็จการศึกษา และมีคุณวุฒิและคุณสมบัติ

ทางการศึกษาของผู้สมัครตรงตามที่ระบุไว้ในแต่ละสาขาวิชา

## 9. การสอบสัมภาษณ์ สอบประเมินความสามารถและการส่งผลตรวจสุขภาพ

ผู้สมัครที่มีรายชื่อมีสิทธิ์สอบสัมภาษณ์จะต้องสอบสัมภาษณ์ สอบประเมินความสามารถและส่งผลตรวจสุขภาพ ในวันเวลา และเป็นไปตามรูปแบบที่คณะกำหนดไว้ในประกาศรายชื่อผู้มีสิทธิ์สอบสัมภาษณ์

## 10. คุณวุฒิและคุณสมบัติของผู้มีสิทธิ์ขึ้นทะเบียนเป็นนักศึกษา

1. เป็นผู้สำเร็จการศึกษาในสาขาวิชาตามที่มหาวิทยาลัยกำหนดระดับประกาศนียบัตรวิชาชีพ (ปวช.) และระดับประกาศนียบัตรวิชาชีพชั้นสูง (ปวส.) และมีคุณวุฒิและคุณสมบัติทางการศึกษาของผู้สมัคร ตรงตามที่ระบุไว้ในแต่ละสาขาวิชา
2. มีคุณสมบัติครบถ้วนตามคุณสมบัติทั่วไปของผู้สมัคร

ผู้ที่สอบคัดเลือกได้ จะต้องไม่มีชื่อเป็นนิสิตหรือนักศึกษาในมหาวิทยาลัยอื่น ซึ่งมีกำหนดเวลาเรียนตามวัน และเวลา

ราชการ ยกเว้นมหาวิทยาลัยเปิด ตลอดระยะเวลาที่ศึกษาอยู่ในมหาวิทยาลัยนี้

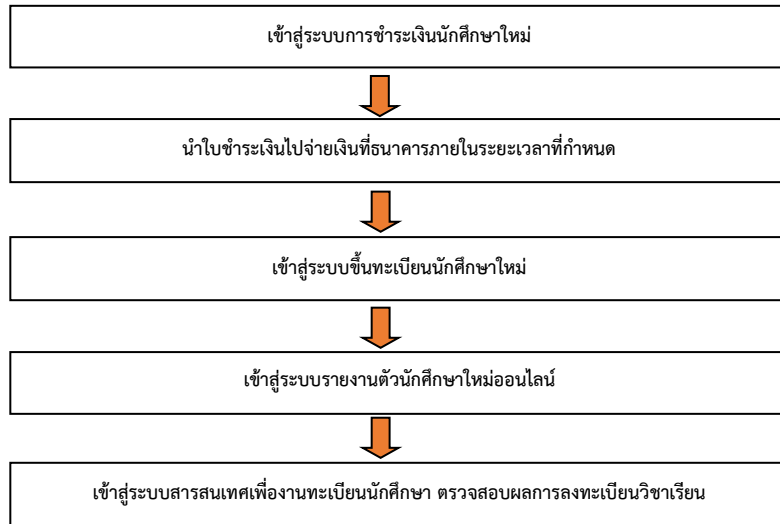
หากปรากฏภายหลังว่าผู้สมัครมีคุณสมบัติไม่เป็นไปตามที่กำหนดหรือขาดคุณสมบัติข้อใดข้อหนึ่งตามที่ระบุไว้ก่อนทำการสมัครสอบคัดเลือก จะถูกตัดสิทธิ์ในการสอบคัดเลือกครั้งนั้น ๆ และแม้จะได้ขึ้นทะเบียนเป็นนักศึกษาของมหาวิทยาลัยเรียบร้อยแล้วก็ตาม และไม่ได้เปลี่ยนสถานภาพจากเดิมไปเป็นอย่างอื่น จะถูกถอนสภาพจากการเป็นนักศึกษาทันที

## 11. การรายงานตัวเป็นนักศึกษา

ผู้สอบคัดเลือกได้แล้ว ยังไม่ถือเป็นนักศึกษาของมหาวิทยาลัยเทคโนโลยีพระจอมเกล้าพระนครเหนือ จนกว่ามหาวิทยาลัยจะขึ้นทะเบียนผู้สมัครเป็นนักศึกษาของมหาวิทยาลัย การขึ้นทะเบียนเป็นนักศึกษา ผู้สอบคัดเลือกได้ต้องรายงานตัว/ปฐมนิเทศ ณ สถานที่ที่มหาวิทยาลัยกำหนดไว้ในประกาศผลสอบคัดเลือก ชำระเงินค่าบำรุงการศึกษา และค่าธรรมเนียมต่าง ๆ มิฉะนั้นจะถือว่าสละสิทธิ์

หลังจากประกาศผลสอบคัดเลือกนักศึกษาใหม่ ให้นักศึกษาตรวจสอบรายละเอียดท้ายประกาศผลสอบคัดเลือกจากมหาวิทยาลัย อย่างถี่ถ้วน และดาวน์โหลดคู่มือนักศึกษาที่ <http://acdserv.kmutnb.ac.th>

ขั้นตอนการขึ้นทะเบียนนักศึกษาใหม่ มีดังนี้



ประกาศ ณ วันที่ 20 มิถุนายน พ.ศ. 2565

(ศาสตราจารย์ ดร.เสาวณิต สุขภารังษี)

รองอธิการบดีฝ่ายวิชาการ

ปฏิบัติการแทนอธิการบดี