



ประกาศมหาวิทยาลัยเทคโนโลยีพระจอมเกล้าพระนครเหนือ

เรื่อง การรับสมัครเข้าศึกษาโครงการรับตรงสำหรับนักศึกษาระดับประกาศนียบัตรวิชาชีพ (ปวช.) และระดับประกาศนียบัตรวิชาชีพชั้นสูง (ปวส.) เข้าศึกษาต่อระดับปริญญาตรี หลักสูตร 4 ปี/5 ปี และหลักสูตรต่อเนื่อง/เทียบโอน มหาวิทยาลัยเทคโนโลยีพระจอมเกล้าพระนครเหนือ ประจำปีการศึกษา 2564

มหาวิทยาลัยเทคโนโลยีพระจอมเกล้าพระนครเหนือ เปิดรับสมัครผู้สำเร็จการศึกษาระดับประกาศนียบัตรวิชาชีพ (ปวช.) เข้าศึกษาระดับปริญญาตรี 4 ปี/5 ปี และระดับประกาศนียบัตรวิชาชีพชั้นสูง (ปวส.) เข้าศึกษาต่อปริญญาตรี หลักสูตรต่อเนื่อง/เทียบโอน โครงการรับตรงสำหรับนักศึกษาระดับประกาศนียบัตรวิชาชีพ (ปวช.) และระดับประกาศนียบัตรวิชาชีพชั้นสูง (ปวส.) เข้าศึกษาต่อมหาวิทยาลัยเทคโนโลยีพระจอมเกล้าพระนครเหนือ ประจำปีการศึกษา 2564

1. คุณสมบัติและคุณสมบัติทางการศึกษาของผู้สมัคร

ต้องเป็นผู้สำเร็จการศึกษาระดับประกาศนียบัตรวิชาชีพ (ปวช.) และระดับประกาศนียบัตรวิชาชีพชั้นสูง (ปวส.) ในสาขาวิชาตามที่มหาวิทยาลัยกำหนดและมีระดับผลการเรียนเฉลี่ยสะสม (เกรดเฉลี่ย - GPA) ตามที่คณะกำหนด

2. คุณสมบัติและคุณสมบัติของผู้สมัครเข้าเป็นนักศึกษา

1. ต้องเป็นผู้ที่สนับสนุนการปกครองระบอบประชาธิปไตย ที่มีพระมหากษัตริย์เป็นพระประมุขอย่างบริสุทธิ์ใจ
2. เป็นผู้มีความประพฤติดี เรียบร้อย แต่งกายสุภาพ และรับรองต่อมหาวิทยาลัยว่าจะปฏิบัติตามกฎ ระเบียบ ข้อบังคับ และคำสั่งของมหาวิทยาลัยโดยเคร่งครัด
3. ไม่มีชื่อในทะเบียนเป็นนิสิตหรือนักศึกษาของมหาวิทยาลัยหรือสถาบันการศึกษาชั้นสูงอื่น ๆ ยกเว้นมหาวิทยาลัยเปิด
4. ไม่เป็นผู้เคยถูกต้องโทษจำคุกโดยคำพิพากษาถึงที่สุดให้จำคุก เว้นแต่ความผิดโทษหรือความผิดที่ได้กระทำโดยประมาท
5. ไม่เป็นผู้ประพฤติผิดวินัยนักศึกษาชั้นร้ายแรงด้วยการให้พ้นสภาพจากการเป็นนักศึกษาในปีการศึกษา 2563 ด้วยการ “ให้ออก”
6. ไม่เป็นโรคติดต่ออย่างร้ายแรง โรคจิตฟั่นเฟือน โรคที่สังคมรังเกียจ หรือเป็นโรคสำคัญที่จะเป็นอุปสรรคต่อการศึกษา
7. มีผู้ปกครองหรือผู้อุปการะรับรองว่าจะอุดหนุนค่าธรรมเนียม ค่าบำรุงและค่าใช้จ่ายต่างๆ ที่เกี่ยวกับการศึกษาได้ตลอดระยะเวลาที่ศึกษา
8. ต้องเป็นผู้ที่อยู่ในประเทศไทยอย่างถูกต้องตามกฎหมาย
9. เป็นผู้ที่มีคุณสมบัติอื่น ๆ ตามที่มหาวิทยาลัยกำหนด
10. หากปรากฏในภายหลังว่าผู้สมัครมีคุณสมบัติไม่เป็นไปตามที่กำหนด หรือขาดคุณสมบัติข้อใดข้อหนึ่งอยู่ก่อนทำการสมัครสอบคัดเลือก จะถูกตัดสิทธิ์ในการสอบคัดเลือกครั้งนั้น ๆ และแม้จะได้ขึ้นทะเบียนเป็นนักศึกษาของมหาวิทยาลัยเรียบร้อยแล้ว และไม่ได้เปลี่ยนสถานภาพจากเดิมไปเป็นอย่างอื่น จะถูกถอนสภาพจากการเป็นนักศึกษาทันที

3. คุณสมบัติเฉพาะของผู้สมัคร

ต้องมีระดับผลการเรียนเฉลี่ยสะสม (เกรดเฉลี่ย - GPA) ระดับประกาศนียบัตรวิชาชีพ (ปวช.) และระดับประกาศนียบัตรวิชาชีพชั้นสูง (ปวส.) ตามที่คณะกำหนด

4. สาขาวิชาที่เปิดรับสมัคร

4.1 สาขาวิชาที่เปิดรับระดับปริญญาตรี 4 ปี/5 ปี สำหรับวุฒิ ปวช.

(เลือกสมัครได้ 1 คณะ และ 1 สาขาวิชาเท่านั้น เปิดรับทั้งโครงการปกติและโครงการสหบทพิเศษสามารถเลือกได้สูงสุด 2 สาขาวิชา)

4.1.1 คณะครุศาสตร์อุตสาหกรรม จัดการศึกษาที่ มจพ. กรุงเทพมหานคร

หลักสูตร/สาขาวิชา	โครงการปกติ		วุฒิผู้สมัคร ปวช. (ตรวจสอบคุณวุฒิที่ http://stdadmis2.kmutnb.ac.th/Information/GradCondCheck.aspx)
	รหัสสาขาวิชา	จำนวนรับ (คน)	
ระดับปริญญาตรี 4 ปี หลักสูตรครุศาสตร์อุตสาหกรรมบัณฑิต (ค.อ.บ.) จัดการศึกษาที่ มจพ. กรุงเทพมหานคร			
วิศวกรรมเครื่องกล (TM)	02101	10	ปวช. ประเภทวิชาอุตสาหกรรม - ต้องมีคะแนนเฉลี่ยสะสม <u>ไม่น้อยกว่า 2.75</u>
วิศวกรรมการผลิตและอุตสาหกรรม (TP) (เสริมทักษะภาษาอังกฤษ)	02102	10	ปวช. ประเภทวิชาอุตสาหกรรม กลุ่มวิชาเครื่องกล/ ไฟฟ้า/ อิเล็กทรอนิกส์/ก่อสร้าง/ การต่อเรือ และกลุ่มวิชาอื่น ๆ - ต้องมีคะแนนเฉลี่ยสะสม <u>ไม่น้อยกว่า 2.75</u>
วิศวกรรมเมคคาทรอนิกส์ (TT)	02103	10	ปวช. ประเภทวิชาอุตสาหกรรม กลุ่มวิชาเครื่องกล/ไฟฟ้า/ อิเล็กทรอนิกส์/ การต่อเรือ/ ช่างอุตสาหกรรมฐานวิทยาศาสตร์ - ต้องมีคะแนนเฉลี่ยสะสม <u>ไม่น้อยกว่า 2.75</u>
ระดับปริญญาตรี 5 ปี หลักสูตรวิศวกรรมศาสตรบัณฑิต (วศ.บ.) จัดการศึกษาที่ มจพ. กรุงเทพมหานคร			
วิศวกรรมไฟฟ้าและการศึกษา			
- วิศวกรรมระบบไฟฟ้ากำลังและระบบควบคุม (TEE-Pow.)	02107	2	ปวช. ประเภทวิชาอุตสาหกรรม กลุ่มวิชาไฟฟ้า/ อิเล็กทรอนิกส์ - มีคะแนนเฉลี่ยสะสม <u>ไม่น้อยกว่า 2.75</u>
- วิศวกรรมอิเล็กทรอนิกส์ และโทรคมนาคม (TEE-Elec.)	02108	1	

หมายเหตุ 1. โครงการปกติ อัตราค่าบำรุงการศึกษภาคการศึกษาละ 19,000 บาท ไม่รวมค่าธรรมเนียมอื่น ๆ

2. เสริมทักษะภาษาอังกฤษ จัดการเรียนการสอนเป็นภาษาอังกฤษอย่างน้อยร้อยละ 20 ของจำนวนหน่วยกิตรวมตลอดหลักสูตร
อัตราค่าบำรุงการศึกษภาคการศึกษาละ 25,000 บาท ไม่รวมค่าธรรมเนียมอื่น ๆ

4.1.2 คณะวิศวกรรมศาสตร์ จัดการศึกษาที่ มจพ. วิทยาเขตปราจีนบุรี

หลักสูตร/สาขาวิชา	โครงการปกติ		วุฒิผู้สมัคร ปวช. (ตรวจสอบคุณวุฒิที่ http://stdadmis2.kmutnb.ac.th/Information/GradCondCheck.aspx)
	รหัสสาขาวิชา	จำนวนรับ (คน)	
ระดับปริญญาตรี 4 ปี หลักสูตรวิศวกรรมศาสตรบัณฑิต (วศ.บ.) จัดการศึกษาที่ มจพ. วิทยาเขตปราจีนบุรี			
วิศวกรรมระบบเครื่องมือวัด (InSE)	01119	5	ปวช. ประเภทวิชาอุตสาหกรรม กลุ่มวิชาไฟฟ้า/ อิเล็กทรอนิกส์

หมายเหตุ โครงการปกติ อัตราค่าธรรมเนียมและค่าบำรุงการศึกษา ภาคการศึกษาละ 19,000 บาท ไม่รวมค่าธรรมเนียมอื่น ๆ

4.1.3 คณะสถาปัตยกรรมและการออกแบบจัดการศึกษาที่ มจพ. กรุงเทพมหานคร

หลักสูตร/สาขาวิชา	โครงการปกติ		วุฒิผู้สมัคร ปวช. (ตรวจสอบคุณสมบัติที่ http://stdadmis2.kmutnb.ac.th/Information/GradCondCheck.aspx)
	รหัส สาขา วิชา	จำนวน รับ (คน)	
ระดับปริญญาตรี 4 ปี หลักสูตรศิลปบัณฑิต (ศล.บ.) จัดการศึกษาที่ มจพ. กรุงเทพมหานคร			
ออกแบบผลิตภัณฑ์นวัตกรรมเซรามิกส์ (C.I.D)**	11102	10	ปวช. ทุกประเภทวิชา - ต้องมีคะแนนเฉลี่ยสะสม ไม่น้อยกว่า 2.00
ศิลปประยุกต์และออกแบบผลิตภัณฑ์ (Aap.D)*	11103	5	ปวช. ทุกประเภทวิชา - พิจารณา Portfolio - ต้องมีคะแนนเฉลี่ยสะสม ไม่น้อยกว่า 3.00
ระดับปริญญาตรี 4 ปี หลักสูตรบริหารธุรกิจบัณฑิต (บธ.บ.) จัดการศึกษาที่ มจพ. กรุงเทพมหานคร			
การจัดการงานออกแบบภายในและพัฒนาธุรกิจ (IDM.B)**	11105	1	ปวช. ทุกประเภทวิชา
ระดับปริญญาตรี 5 ปี หลักสูตรสถาปัตยกรรมศาสตรบัณฑิต (สถ.บ.) จัดการศึกษาที่ มจพ. กรุงเทพมหานคร			
สถาปัตยกรรม (Arch.)*	11104	1	ปวช. ประเภทวิชาอุตสาหกรรม กลุ่มวิชาการก่อสร้าง

- หมายเหตุ 1. * สาขาวิชาศิลปประยุกต์และออกแบบผลิตภัณฑ์ (AAP.D) และสาขาวิชาสถาปัตยกรรม (Arch.) อัตราค่าบำรุงการศึกษาภาคการศึกษาละ 28,000 บาท ไม่รวมค่าธรรมเนียมอื่น ๆ
2. ** สาขาวิชาออกแบบผลิตภัณฑ์นวัตกรรมเซรามิกส์ (C.I.D) และสาขาวิชาการจัดการงานออกแบบภายในและพัฒนาธุรกิจ (IDM.B) อัตราค่าบำรุงการศึกษา ภาคการศึกษาละ 22,000 บาท ไม่รวมค่าธรรมเนียมอื่น ๆ

4.1.4 คณะวิทยาศาสตร์ประยุกต์ จัดการศึกษาที่ มจพ. กรุงเทพมหานคร

หลักสูตร/สาขาวิชา	โครงการปกติ		โครงการสมทบพิเศษ		วุฒิผู้สมัคร ปวช. (ตรวจสอบคุณสมบัติที่ http://stdadmis2.kmutnb.ac.th/Information/GradCondCheck.aspx)
	รหัส สาขา วิชา	จำนวน รับ (คน)	รหัส สาขา วิชา	จำนวน รับ (คน)	
ระดับปริญญาตรี 4 ปี หลักสูตรวิทยาศาสตร์บัณฑิต (วท.บ.) จัดการศึกษาที่ มจพ. กรุงเทพมหานคร					
ฟิสิกส์อุตสาหกรรมและอุปกรณ์การแพทย์ (IMI) เสริมทักษะภาษาอังกฤษ *					ปวช. ประเภทวิชาอุตสาหกรรม กลุ่มวิชาเครื่องกล/ ไฟฟ้า/อิเล็กทรอนิกส์/สาขาโยธา (มจพ.) / ช่างอุตสาหกรรมฐานวิทยาศาสตร์
- กลุ่มวิชาฟิสิกส์ประยุกต์	-	-	04207	5	
- กลุ่มวิชาฟิสิกส์อุตสาหกรรม	-	-	04208	5	
- กลุ่มวิชาอุปกรณ์การแพทย์	-	-	04209	5	

- หมายเหตุ *หลักสูตรเสริมทักษะภาษาอังกฤษ จัดการเรียนการสอนเป็นภาษาอังกฤษอย่างน้อยร้อยละ 20 ของจำนวนหน่วยกิตรวมตลอดหลักสูตร โครงการสมทบพิเศษ อัตราค่าบำรุงการศึกษาภาคการศึกษาละ 29,000 บาท ไม่รวมค่าธรรมเนียมอื่น ๆ

4.1.5 คณะพัฒนาธุรกิจและอุตสาหกรรม จัดการศึกษาที่ มจพ. กรุงเทพมหานคร

หลักสูตร/สาขาวิชา	โครงการปกติ		วุฒิผู้สมัคร ปวช. (ตรวจสอบคุณสมบัติที่ http://stdadmis2.kmutnb.ac.th/Information/GradCondCheck.aspx)
	รหัส สาขา วิชา	จำนวน รับ (คน)	
ระดับปริญญาตรี 4 ปี หลักสูตรบริหารธุรกิจบัณฑิต (บธ.บ.) จัดการศึกษาที่ มจพ. กรุงเทพมหานคร			
การพัฒนาธุรกิจอุตสาหกรรมและทรัพยากรมนุษย์ (BBR)	16101	15	ปวช. ทุกประเภทวิชา
การบริหารอุตสาหกรรมการผลิตและการบริการ (BMS)	16102	15	ปวช. ทุกประเภทวิชา

หมายเหตุ คณะพัฒนาธุรกิจและอุตสาหกรรมจัดการเรียนการสอนรูปแบบสหกิจศึกษาและเสริมทักษะภาษาอังกฤษในระหว่างเรียนไม่น้อยกว่าร้อยละ 20 ของจำนวนหน่วยกิตรวมตลอดหลักสูตร อัตราบำรุงการศึกษา ภาคการศึกษาละ 25,000 บาท ไม่รวมค่าธรรมเนียมอื่น ๆ

4.1.6 วิทยาลัยเทคโนโลยีอุตสาหกรรม จัดการศึกษาที่ มจพ. กรุงเทพมหานคร

หลักสูตร/สาขาวิชา	โครงการปกติ		โครงการสมทบพิเศษ		วุฒิผู้สมัคร ปวช. (ตรวจสอบคุณสมบัติที่ http://stdadmis2.kmutnb.ac.th/Information/GradCondCheck.aspx)
	รหัส สาขา วิชา	จำนวน รับ (คน)	รหัส สาขา วิชา	จำนวน รับ (คน)	
หลักสูตรวิศวกรรมศาสตรบัณฑิต (วศ.บ. เทคโนโลยีวิศวกรรม ...) จัดการศึกษาที่ มจพ. กรุงเทพมหานคร					
เทคโนโลยีวิศวกรรมแม่พิมพ์และ เครื่องมือ (TDET-R)	03101	20	-	-	ปวช. ประเภทวิชาอุตสาหกรรม กลุ่มวิชาเครื่องกล - มีคะแนนเฉลี่ยสะสม <u>ไม่น้อยกว่า 2.25</u>
เทคโนโลยีวิศวกรรมการทำความเย็นและ การปรับอากาศ (RAET)	-	-	03205	30	ปวช. ประเภทวิชาอุตสาหกรรม - มีคะแนนเฉลี่ยสะสม <u>ไม่น้อยกว่า 2.25</u>
เทคโนโลยีวิศวกรรมซ่อมบำรุงอากาศยาน (ACET)	-	-	03218	20	ปวช. ประเภทวิชาอุตสาหกรรม กลุ่ม วิชาเครื่องกล/ไฟฟ้า/อิเล็กทรอนิกส์/ ก่อสร้าง/ช่างอุตสาหกรรมฐาน วิทยาศาสตร์ - มีคะแนนเฉลี่ยสะสม <u>ไม่น้อยกว่า 2.25</u>
หลักสูตรวิทยาศาสตรบัณฑิต (วท.บ.) จัดการศึกษาที่ มจพ. กรุงเทพมหานคร					
การจัดการเทคโนโลยีการผลิตและ สารสนเทศ (IPTM)	-	-	03212	20	ปวช. ประเภทวิชาช่างอุตสาหกรรม หรือประเภทวิชาเกษตรกรรม/ อุตสาหกรรมสิ่งทอ/กลุ่มวิชา ศิลปกรรม สาขางานคอมพิวเตอร์ กราฟฟิก/ กลุ่มวิชา พาณิชย์การ สาขางานคอมพิวเตอร์ ธุรกิจ/สาขาวิชาเทคโนโลยี สารสนเทศ - มีคะแนนเฉลี่ยสะสม <u>ไม่น้อยกว่า 2.25</u>

หมายเหตุ 1. โครงการปกติ อัตราค่าบำรุงการศึกษาภาคการศึกษาละ 19,000 บาท ไม่รวมค่าธรรมเนียมอื่น ๆ

2. โครงการสมทบพิเศษ อัตราค่าบำรุงการศึกษาภาคการศึกษาละ 29,000 บาท ไม่รวมค่าธรรมเนียมอื่น ๆ

4.1.7 คณะเทคโนโลยีและการจัดการอุตสาหกรรม จัดการศึกษาที่ มจพ. วิทยาเขตปราจีนบุรี

หลักสูตร/สาขาวิชา	โครงการปกติ		วุฒิผู้สมัคร ปวช. (ตรวจสอบคุณสมบัติที่ http://stdadmis2.kmutnb.ac.th/Information/GradCondCheck.aspx)
	รหัส สาขา วิชา	จำนวน รับ (คน)	
ระดับปริญญาตรี 4 ปี หลักสูตรวิทยาศาสตร์บัณฑิต (วท.บ.) จัดการศึกษาที่ มจพ. วิทยาเขตปราจีนบุรี			
เทคโนโลยีสารสนเทศ (IT)	06101	20	ปวช. ประเภทวิชาอุตสาหกรรม กลุ่มวิชาไฟฟ้า/อิเล็กทรอนิกส์/ ประเภทวิชาศิลปกรรม/ประเภทวิชาพาณิชยกรรม กลุ่มวิชาพาณิชยกรรม สาขาวิชาพาณิชยกรรม สาขางานคอมพิวเตอร์ธุรกิจ สาขาวิชาเทคโนโลยีสารสนเทศ สาขาวิชาเกษตรและเทคโนโลยี
คอมพิวเตอร์ช่วยออกแบบและบริหารงานก่อสร้าง (CA)	06104	20	ปวช. ประเภทวิชาอุตสาหกรรม/ศิลปกรรม /สาขาวิชาเกษตรและเทคโนโลยี /สาขาวิชาคอมพิวเตอร์ธุรกิจ และสาขาวิชาเทคโนโลยีสารสนเทศ
ระดับปริญญาตรี 4 ปี หลักสูตรอุตสาหกรรมศาสตรบัณฑิต (อส.บ.) จัดการศึกษาที่ มจพ. วิทยาเขตปราจีนบุรี			
เทคโนโลยีเครื่องกลและกระบวนการผลิต (MM)	06106	20	ปวช. ประเภทวิชาอุตสาหกรรม กลุ่มวิชาเครื่องกล/ไฟฟ้า/อิเล็กทรอนิกส์/ช่างอุตสาหกรรมฐานวิทยาศาสตร์
ระดับปริญญาตรี 4 ปี หลักสูตรวิศวกรรมศาสตรบัณฑิต (วศ.บ.) จัดการศึกษาที่ มจพ. ปราจีนบุรี			
วิศวกรรมอุตสาหการและการจัดการ (IEM) (เสริมทักษะภาษาอังกฤษ)**	06102	5	ปวช. ประเภทวิชาอุตสาหกรรม/เกษตรกรรม/อุตสาหกรรม สิ่งทอ/สาขาวิชาการจัดการด้านความปลอดภัย/ สาขาวิชาเทคโนโลยีสารสนเทศ
วิศวกรรมเกษตรและอาหาร (AFE)	06103	20	ปวช. ประเภทวิชาอุตสาหกรรม กลุ่มวิชาเครื่องกล/ไฟฟ้า/อิเล็กทรอนิกส์/ช่างอุตสาหกรรมฐานวิทยาศาสตร์ ประเภทวิชาเกษตรกรรม
วิศวกรรมสารสนเทศและเครือข่าย (INE) (เสริมทักษะภาษาอังกฤษ)*	06105	5	ปวช. ประเภทวิชาไฟฟ้า/อิเล็กทรอนิกส์ และสาขาวิชาเทคโนโลยีสารสนเทศ

หมายเหตุ 1. โครงการปกติ อัตราค่าบำรุงการศึกษาภาคการศึกษาละ 19,000 บาท ไม่รวมค่าธรรมเนียมอื่น ๆ

2. * สาขาวิชาวิศวกรรมสารสนเทศและเครือข่าย (INE)* จัดการเรียนการสอนโดยใช้ภาษาอังกฤษ

ไม่น้อยกว่าร้อยละ 20 ของจำนวนหน่วยกิตรวมตลอดหลักสูตร อัตราค่าบำรุงการศึกษา ภาคการศึกษาละ 25,000 บาท ไม่รวมค่าธรรมเนียมอื่น ๆ

3. **สาขาวิชาวิศวกรรมอุตสาหการและการจัดการ (IEM) จัดการเรียนการสอนเป็นภาษาอังกฤษอย่างน้อยร้อยละ 20

ของจำนวนหน่วยกิตรวมตลอดหลักสูตร เก็บเงินอุดหนุนการศึกษา ภาคการศึกษาละ 19,000 บาท ไม่รวมค่าธรรมเนียมอื่น ๆ

4. สอบวิชาเฉพาะตามที่สาขาวิชากำหนด

4.1.8 คณะอุตสาหกรรมเกษตร จัดการศึกษาที่ มจพ. วิทยาเขตปราจีนบุรี

หลักสูตร/สาขาวิชา	โครงการปกติ		โครงการสมทบพิเศษ		วุฒิผู้สมัคร ปวช. (ตรวจสอบคุณสมบัติที่ http://stdadmis2.kmutnb.ac.th/Information/GradCondCheck.aspx)
	รหัสสาขาวิชา	จำนวนรับ (คน)	รหัสสาขาวิชา	จำนวนรับ (คน)	
ระดับปริญญาตรี 4 ปี หลักสูตรวิทยาศาสตร์บัณฑิต (วท.บ.) จัดการศึกษาที่ มจพ.ปราจีนบุรี					
วิทยาศาสตรบัณฑิตการอาหารและการจัดการ (FSM)	05101	40	-	-	ปวช. สาขาวิชาคหกรรม หรือ การจัดการอุตสาหกรรม หรือ สาขาวิชาอื่น ๆ ที่เกี่ยวข้อง
นวัตกรรมและเทคโนโลยีการพัฒนากลิตภัณฑ์ (IPD)	05102	40	-	-	ปวช. สาขาวิชาคหกรรม หรือ การจัดการอุตสาหกรรม หรือ สาขาวิชาอื่น ๆ ที่เกี่ยวข้อง

หมายเหตุ โครงการปกติ อัตราค่าบำรุงการศึกษาภาคการศึกษาละ 19,000 บาท ไม่รวมค่าธรรมเนียมอื่น ๆ

4.1.9 คณะบริหารธุรกิจและอุตสาหกรรมบริการ จัดการศึกษาที่ มจพ. วิทยาเขตปราจีนบุรี

หลักสูตร/สาขาวิชา	โครงการปกติ		โครงการสมทบพิเศษ		วุฒิผู้สมัคร ปวช. (ตรวจสอบคุณสมบัติที่ http://stdadmis2.kmutnb.ac.th/Information/GradCondCheck.aspx)
	รหัสสาขาวิชา	จำนวนรับ (คน)	รหัสสาขาวิชา	จำนวนรับ (คน)	
ระดับปริญญาตรี 4 ปี หลักสูตรบริหารธุรกิจบัณฑิต (บร.บ.) จัดการศึกษาที่ มจพ. วิทยาเขตปราจีนบุรี					
การจัดการท่องเที่ยวและโรงแรม (TH)	17101	30	-	-	ปวช. ประเภทวิชาพณิชยการ/คหกรรม/อุตสาหกรรมท่องเที่ยว
บริหารธุรกิจอุตสาหกรรมและการค้า (IBT)	17102	30	-	-	ปวช. ประเภทวิชาพณิชยการ / สาขาวิชาการจัดการธุรกิจ

หมายเหตุ 1. โครงการปกติ อัตราค่าบำรุงการศึกษาภาคการศึกษาละ 19,000 บาท ไม่รวมค่าธรรมเนียมอื่น ๆ

2. สอบวิชาเฉพาะตามที่สาขาวิชากำหนด

4.1.10 คณะบริหารธุรกิจ จัดการศึกษาที่ มจพ. วิทยาเขตระยอง

หลักสูตร/สาขาวิชา	โครงการปกติ		โครงการสมทบพิเศษ		วุฒิผู้สมัคร ปวช. (ตรวจสอบคุณสมบัติที่ http://stdadmis2.kmutnb.ac.th/Information/GradCondCheck.aspx)
	รหัสสาขาวิชา	จำนวนรับ (คน)	รหัสสาขาวิชา	จำนวนรับ (คน)	
ระดับปริญญาตรี 4 ปี หลักสูตรบริหารธุรกิจบัณฑิต (บธ.บ.) จัดการศึกษาที่ มจพ. วิทยาเขตระยอง					
คอมพิวเตอร์ธุรกิจ (BCom)	14101	10	-	-	ปวช. ทุกประเภทวิชา
การบัญชี (BAcc)	14102	20	-	-	ปวช. ทุกประเภทวิชา
บริหารธุรกิจอุตสาหกรรมและโลจิสติกส์ (BIBLA)	14103	40	-	-	ปวช. ทุกประเภทวิชา

หมายเหตุ โครงการปกติ อัตราค่าบำรุงการศึกษาระดับภาคการศึกษาละ 19,000 บาท ไม่รวมค่าธรรมเนียมอื่น ๆ

4.1.11 คณะวิทยาศาสตร์ พลังงานและสิ่งแวดล้อม จัดการศึกษาที่ มจพ. วิทยาเขตระยอง

หลักสูตร/สาขาวิชา	โครงการปกติ		โครงการสมทบพิเศษ		วุฒิผู้สมัคร ปวช. (ตรวจสอบคุณสมบัติที่ http://stdadmis2.kmutnb.ac.th/Information/GradCondCheck.aspx)
	รหัสสาขาวิชา	จำนวนรับ (คน)	รหัสสาขาวิชา	จำนวนรับ (คน)	
ระดับปริญญาตรี 4 ปี หลักสูตรวิทยาศาสตรบัณฑิต (วท.บ.) จัดการศึกษาที่ มจพ. วิทยาเขตระยอง					
กระบวนการอุตสาหกรรมเคมีและสิ่งแวดล้อม (ICPE)	13101	30	13201	30	ปวช. ช่างอุตสาหกรรม กลุ่มวิชาเครื่องกล/ไฟฟ้า/อิเล็กทรอนิกส์/สาขาวิชาโยธา (มจพ.)/ สาขาวิชาผลิตภัณฑ์ยาง/สาขาวิชาอุตสาหกรรมยาง
เทคโนโลยีพลังงานและการจัดการ (ETAM)	13102	30	13202	30	ปวช. ช่างอุตสาหกรรม กลุ่มวิชาเครื่องกล/ไฟฟ้า/อิเล็กทรอนิกส์

หมายเหตุ โครงการปกติ อัตราค่าบำรุงการศึกษาระดับภาคการศึกษาละ 19,000 บาท โครงการสมทบพิเศษ อัตราค่าบำรุงการศึกษาระดับภาคการศึกษาละ 29,000 บาท ไม่รวมค่าธรรมเนียมอื่น ๆ

4.2 สาขาวิชาที่เปิดรับระดับปริญญาตรีต่อเนื่อง/เทียบโอน สำหรับผู้มีวุฒิ ปวส.

(เลือกสมัครได้ 1 คณะ และ 1 สาขาวิชาเท่านั้น เปิดรับทั้งโครงการปกติและโครงการสมทบพิเศษสามารถเลือกได้สูงสุด 2 สาขาวิชา)

4.2.1 คณะพัฒนาธุรกิจและอุตสาหกรรม จัดการศึกษาที่ มจพ. กรุงเทพมหานคร

หลักสูตร/สาขาวิชา	โครงการปกติ		โครงการสมทบพิเศษ		วุฒิผู้สมัคร ปวส. (ตรวจสอบคุณสมบัติที่ http://stdadmis2.kmutnb.ac.th/Information/GradCondCheck.aspx)
	รหัสสาขาวิชา	จำนวนรับ (คน)	รหัสสาขาวิชา	จำนวนรับ (คน)	
ระดับปริญญาตรีเทียบโอน 2 ปี หลักสูตรบริหารธุรกิจบัณฑิต (บร.บ.) จัดการศึกษาที่ มจพ. กรุงเทพมหานคร					
การบริหารอุตสาหกรรมการผลิตและการบริการ (BMSs)	16301	15	-	-	ปวส. ประเภทวิชาช่างอุตสาหกรรม และพาณิชยกรรม เฉพาะ BMSx ผู้สมัครต้องทำงานในสถานประกอบการ และมีประสบการณ์ทำงานอย่างน้อย 2 ปี
การบริหารอุตสาหกรรมการผลิตและการบริการ (BMSx)	16302	15	-	-	
การพัฒนาธุรกิจอุตสาหกรรมและทรัพยากรมนุษย์ (BBRs)	16304	15	-	-	ปวส. ทุกสาขาวิชา เฉพาะ BBRx ผู้สมัครต้องทำงานในสถานประกอบการ และมีประสบการณ์ทำงานอย่างน้อย 2 ปี
การพัฒนาธุรกิจอุตสาหกรรมและทรัพยากรมนุษย์ (BBRx)	16305	15	-	-	

หมายเหตุ โครงการปกติ อัตราค่าบำรุงการศึกษา ภาคการศึกษาละ 27,000 บาท ไม่รวมค่าธรรมเนียมอื่น ๆ

4.2.2 คณะครุศาสตร์อุตสาหกรรม จัดการศึกษาที่ มจพ. กรุงเทพมหานคร

หลักสูตร/สาขาวิชา	โครงการปกติ		วุฒิผู้สมัคร ปวส. (ตรวจสอบคุณสมบัติที่ http://stdadmis2.kmutnb.ac.th/Information/GradCondCheck.aspx)
	รหัสสาขาวิชา	จำนวนรับ (คน)	
ระดับปริญญาตรีเทียบโอน 3 ปี หลักสูตรครุศาสตร์อุตสาหกรรมบัณฑิต (ค.อ.บ.) จัดการศึกษาที่ มจพ. กรุงเทพมหานคร			
วิศวกรรมแมคคาทรอนิกส์ (TTT-T)	02308	10	ปวส. ประเภทวิชาอุตสาหกรรม กลุ่มวิชาเครื่องกล/ไฟฟ้า/อิเล็กทรอนิกส์ - ต้องมีคะแนนเฉลี่ยสะสม <u>ไม่น้อยกว่า 2.75</u>
วิศวกรรมเครื่องกล (TTM-T)	02310	10	
วิศวกรรมการผลิตและอุตสาหกรรม (TTP-T) (เสริมทักษะภาษาอังกฤษ)*	02311	10	

หมายเหตุ 1. ระดับปริญญาตรีเทียบโอน 3 ปี (xxx - T) เป็นหลักสูตรที่เรียนนอกเวลาราชการ (วันจันทร์ - วันศุกร์ เวลา 17.00-21.00 น.

และวันเสาร์ เวลา 8.00 - 16.00 น.) เวลาอาจมีการเปลี่ยนแปลงได้ตามความเหมาะสม

2. โครงการปกติ อัตราค่าบำรุงการศึกษาภาคการศึกษาละ 19,000 บาท ไม่รวมค่าธรรมเนียมอื่น ๆ

3. *เสริมทักษะภาษาอังกฤษ จัดการเรียนการสอนเป็นภาษาอังกฤษอย่างน้อยร้อยละ 20 ของจำนวนหน่วยกิตรวมตลอดหลักสูตร อัตราค่าบำรุงการศึกษาภาคการศึกษาละ 25,000 บาท ไม่รวมค่าธรรมเนียมอื่น ๆ

4.2.3 คณะวิทยาศาสตร์ประยุกต์ จัดการศึกษาที่ มจพ.กรุงเทพมหานคร

หลักสูตร/สาขาวิชา	โครงการปกติ		วุฒิผู้สมัคร ปวส. (ตรวจสอบคุณสมบัติที่ http://stdadmis2.kmutnb.ac.th/Information/GradCondCheck.aspx)
	รหัสสาขาวิชา	จำนวนรับ (คน)	
ระดับปริญญาตรีเทียบโอน 3 ปี (เรียนในเวลาราชการ) หลักสูตรวิทยาศาสตร์บัณฑิต (วท.บ.) จัดการศึกษาที่ มจพ. กรุงเทพมหานคร			
ฟิสิกส์อุตสาหกรรมและอุปกรณ์การแพทย์ - กลุ่มวิชาอุปกรณ์การแพทย์ (IMIs-R)	04302	5	ปวส. ประเภทวิชาอุตสาหกรรม กลุ่มวิชาเครื่องกล/ไฟฟ้า/อิเล็กทรอนิกส์ - ต้องมีคะแนนเฉลี่ยสะสม ไม่น้อยกว่า 2.75

หมายเหตุ โครงการปกติ อัตราค่าบำรุงการศึกษาภาคการศึกษาละ 19,000 บาท ไม่รวมค่าธรรมเนียมอื่น ๆ

4.2.4 วิทยาลัยเทคโนโลยีอุตสาหกรรม จัดการศึกษาที่ มจพ. กรุงเทพมหานคร

หลักสูตร/สาขาวิชา	โครงการปกติ		โครงการสมทบพิเศษ		วุฒิผู้สมัคร ปวส. (ตรวจสอบคุณสมบัติที่ http://stdadmis2.kmutnb.ac.th/Information/GradCondCheck.aspx)
	รหัสสาขาวิชา	จำนวนรับ (คน)	รหัสสาขาวิชา	จำนวนรับ (คน)	
ปริญญาตรีต่อเนื่อง 2 - 3 ปี หลักสูตรอุตสาหกรรมศาสตรบัณฑิต (อส.บ.) จัดการศึกษาที่ มจพ. กรุงเทพมหานคร					
เทคโนโลยีการเชื่อม (WDT - T)	03302	20	-	-	ปวส. ประเภทวิชาอุตสาหกรรม กลุ่มวิชาเครื่องกล สาขาเครื่องกล/สาขาเทคนิคโลหะ/ อุตสาหกรรมการต่อเรือ/ เทคนิคการเชื่อม อุตสาหกรรม/ เทคนิคการเชื่อมโลหะ/ เทคนิคงานท่ออุตสาหกรรม/ เทคโนโลยีอุตสาหกรรมต่อตัวถังรถโดยสาร/ เทคนิคซ่อมตัวถังสีและสีรถยนต์/ ช่างยนต์/ ช่างกลโรงงาน - มีคะแนนเฉลี่ยสะสม ไม่น้อยกว่า 2.25
เทคโนโลยีเครื่องกล - ออกแบบเครื่องกล (MDT - T)	03304	10	-	-	
- ออกแบบแม่พิมพ์ (TDT - T)	03305	10	-	-	ปวส. ประเภทวิชาอุตสาหกรรม กลุ่มวิชาเครื่องกล/อนุปริญญาทางช่างอุตสาหกรรม - มีคะแนนเฉลี่ยสะสม ไม่น้อยกว่า 2.25

หมายเหตุ 1. โครงการปกติ อัตราค่าธรรมเนียมและค่าบำรุงการศึกษา ภาคการศึกษาละ 19,000 บาท ไม่รวมค่าธรรมเนียมอื่น ๆ

โครงการสมทบพิเศษ อัตราค่าบำรุงการศึกษาภาคการศึกษาละ 29,000 บาท ไม่รวมค่าธรรมเนียมอื่น ๆ

2. ระดับปริญญาตรีเทียบโอน 3 ปี (xxx - R) เป็นหลักสูตรที่เรียนในวัน/เวลาราชการ (วันจันทร์ - วันศุกร์ 8.00 - 16.00 น.)

ระดับปริญญาตรีเทียบโอน 3 ปี (xxx - T) เป็นหลักสูตรที่เรียนนอกเวลาราชการ (วันจันทร์ - วันศุกร์ เวลา 17.00 - 21.00 น.

และวันเสาร์ เวลา 8.00 - 16.00 น.) เวลาอาจมีการเปลี่ยนแปลงได้ตามความเหมาะสม

4.2.4 วิทยาลัยเทคโนโลยีอุตสาหกรรม จัดการศึกษาที่ มจพ. กรุงเทพมหานคร (ต่อ)

หลักสูตร/สาขาวิชา	โครงการปกติ		โครงการสมทบพิเศษ		วุฒิผู้สมัคร ปวส. (ตรวจสอบคุณสมบัติที่ http://stdadmis2.kmutnb.ac.th / Information/GradCondCheck.aspx)
	รหัส สาขา วิชา	จำนวน รับ (คน)	รหัส สาขา วิชา	จำนวน รับ (คน)	
ปริญญาตรีเทียบโอน 3 ปี หลักสูตรวิศวกรรมศาสตรบัณฑิต (วศ.บ.) จัดการศึกษาที่ มจพ. กรุงเทพมหานคร					
เทคโนโลยีวิศวกรรมการออกแบบและ ผลิตเครื่องจักรกล - แขนงวิชาออกแบบผลิตภัณฑ์ เครื่องจักรกล (MDET(D)-2R	-	-	03422	15	ปวส. ประเภทวิชาอุตสาหกรรม กลุ่มวิชาเครื่องกล/ อนุปริญญา สาขาวิชาทางช่างอุตสาหกรรม/ ทางวิทยาศาสตร์ - มีคะแนนเฉลี่ยสะสม <u>ไม่น้อยกว่า 2.25</u>

- หมายเหตุ 1. โครงการปกติ อัตราค่าธรรมเนียมและค่าบำรุงการศึกษา ภาคการศึกษาละ 19,000 บาท ไม่รวมค่าธรรมเนียมอื่น ๆ
โครงการสมทบพิเศษ อัตราค่าบำรุงการศึกษาภาคการศึกษาละ 29,000 บาท ไม่รวมค่าธรรมเนียมอื่น ๆ
2. ระดับปริญญาตรีเทียบโอน 3 ปี (xxx – R) เป็นหลักสูตรที่เรียนในวัน/เวลาราชการ (วันจันทร์ – วันศุกร์ 8.00 – 16.00 น.)
ระดับปริญญาตรีเทียบโอน 3 ปี (xxx – T) เป็นหลักสูตรที่เรียนนอกเวลาราชการ (วันจันทร์ – วันศุกร์ เวลา 17.00 – 21.00 น.
และวันเสาร์ เวลา 8.00 – 16.00 น.) เวลาอาจมีการเปลี่ยนแปลงได้ตามความเหมาะสม

4.2.5 คณะบริหารธุรกิจและอุตสาหกรรมบริการ จัดการศึกษาที่ มจพ. วิทยาเขตปราจีนบุรี

หลักสูตร/สาขาวิชา	โครงการปกติ		วุฒิผู้สมัคร ปวส. (ตรวจสอบคุณสมบัติที่ http://stdadmis2.kmutnb.ac.th/ Information/GradCondCheck.aspx)
	รหัส สาขา วิชา	จำนวน รับ (คน)	
ระดับปริญญาตรีเทียบโอน 3 ปี หลักสูตรบริหารธุรกิจบัณฑิต (บธ.บ.) จัดการศึกษาที่ มจพ. วิทยาเขตปราจีนบุรี			
บริหารธุรกิจอุตสาหกรรมและการค้า (IBTT-R)	17301	40	ปวส. ประเภทวิชาบริหารธุรกิจ หรือสาขาวิชาเทคโนโลยี สารสนเทศ (บริหารธุรกิจ) หรือสาขาวิชาการจัดการ ธุรกิจขนส่ง หรืออนุปริญญาทางคอมพิวเตอร์ (สายพณิชยการ) หรือเทียบเท่า
การจัดการท่องเที่ยวและโรงแรม (THT-R)	17302	40	

- หมายเหตุ 1. โครงการปกติ อัตราค่าธรรมเนียมและค่าบำรุงการศึกษา ภาคการศึกษาละ 19,000 บาท ไม่รวมค่าธรรมเนียมอื่น ๆ
2. สอบวิชาเฉพาะตามที่สาขาวิชากำหนด

4.2.6 คณะเทคโนโลยีและการจัดการอุตสาหกรรม จัดการศึกษาที่ มจพ. วิทยาเขตปราจีนบุรี

หลักสูตร/สาขาวิชา	โครงการปกติ		วุฒิผู้สมัคร ปวส. (ตรวจสอบคุณสมบัติที่ http://stdadmis2.kmutnb.ac.th/Information/GradCondCheck.aspx)
	รหัสสาขาวิชา	จำนวนรับ (คน)	
ระดับปริญญาตรีต่อเนื่อง 2 ปี (เรียนในเวลาราชการ) หลักสูตรอุตสาหกรรมศาสตรบัณฑิต (อส.บ.) จัดการศึกษาที่ มจพ. วิทยาเขตปราจีนบุรี			
การจัดการอุตสาหกรรม (IMT-R)	06303	10	ปวส. ประเภทวิชาอุตสาหกรรม/ อนุปริญญาที่กำหนด - ต้องมีคะแนนเฉลี่ยสะสม ไม่น้อยกว่า 2.50
ปริญญาตรีเทียบโอน 2 ปีครึ่ง (เรียนในเวลาราชการ) หลักสูตรวิศวกรรมศาสตรบัณฑิต (วศ.บ.) จัดการศึกษาที่ มจพ. วิทยาเขตปราจีนบุรี			
วิศวกรรมเกษตรและอาหาร (AFET-R)	06304	40	ปวส. ประเภทวิชาช่างอุตสาหกรรม/ เกษตรกรรม/ อนุปริญญาที่กำหนด - ต้องมีคะแนนเฉลี่ยสะสม ไม่น้อยกว่า 2.50
ระดับปริญญาตรีเทียบโอน 2 ปีครึ่ง (เรียนในเวลาราชการ) หลักสูตรอุตสาหกรรมศาสตรบัณฑิต (อส.บ.) จัดการศึกษาที่ มจพ. วิทยาเขตปราจีนบุรี			
เทคโนโลยีเครื่องกลและกระบวนการผลิต (MMT-R)	06306	40	ปวส. ประเภทวิชาอุตสาหกรรม/ เกษตรกรรม อนุปริญญาทางช่างอุตสาหกรรม/ สาขาวิชาอุตสาหกรรมอาหาร - ต้องมีคะแนนเฉลี่ยสะสม ไม่น้อยกว่า 2.50
ระดับปริญญาตรีเทียบโอน 2 ปีครึ่ง (เรียนในเวลาราชการ) หลักสูตรวิทยาศาสตรบัณฑิต (วท.บ.) จัดการศึกษาที่ มจพ. วิทยาเขตปราจีนบุรี			
คอมพิวเตอร์ช่วยออกแบบและบริหารงานก่อสร้าง (CDM-R)	06302	20	ปวส. ประเภทวิชาอุตสาหกรรม/ อนุปริญญาทางช่างก่อสร้าง/ ประเภทวิชาศิลปกรรม/ สาขาวิชาคอมพิวเตอร์ธุรกิจ/ เทคโนโลยีภูมิทัศน์/ สาขาวิชาเทคโนโลยีสารสนเทศ - ต้องมีคะแนนเฉลี่ยสะสม ไม่น้อยกว่า 2.50

หมายเหตุ 1. โครงการปกติ อัตราค่าบำรุงการศึกษาภาคการศึกษาละ 19,000 บาท ไม่รวมค่าธรรมเนียมอื่น ๆ

2. สอบวิชาเฉพาะตามที่สาขาวิชากำหนด

5. ปฏิทินการรับสมัครและสอบคัดเลือกนักศึกษาใหม่

รายการ	กำหนดการ	สถานที่ดำเนินการ
1. สมัครทางอินเทอร์เน็ต http://www.admission.kmutnb.ac.th	วันที่ 11 พฤษภาคม 2564 ถึงวันที่ 31 พฤษภาคม 2564	http://www.admission.kmutnb.ac.th
2. ประกาศรายชื่อผู้มีสิทธิ์สอบ (http://www.admission.kmutnb.ac.th)	วันที่ 2 มิถุนายน 2564	- เว็บไซต์คณะ - http://www.admission.kmutnb.ac.th
3. สอบสัมภาษณ์/สอบประเมินความสามารถ และส่งผลตรวจสุขภาพ	วันที่ 4 - 5 มิถุนายน 2564	- สอบสัมภาษณ์ตามรูปแบบวิธีการที่คณะ กำหนด โปรดตรวจสอบท้ายประกาศของ คณะที่มีชื่อผู้มีสิทธิ์สอบ
4. ประกาศผลสอบคัดเลือก	วันที่ 7 มิถุนายน 2564	เว็บไซต์คณะ ที่มีรายชื่อสอบสัมภาษณ์
5. ชำระเงิน	วันที่ 10 - 17 มิถุนายน 2564	http://newstudent.kmutnb.ac.th/Student/StudentLogin.aspx

หมายเหตุ กำหนดการขึ้นทะเบียนนักศึกษาใหม่ จะประกาศให้ทราบวันประกาศผลสอบคัดเลือก

6. ขั้นตอนการสมัครผ่านระบบการรับนักศึกษาออนไลน์

ผู้สมัครเข้าศึกษาต่อมหาวิทยาลัยเทคโนโลยีพระจอมเกล้าพระนครเหนือทุกคน ต้องปฏิบัติตามขั้นตอนการสมัครผ่านระบบการรับนักศึกษาออนไลน์ให้ครบทุกขั้นตอนตามที่มหาวิทยาลัยกำหนด หากปฏิบัติไม่ครบตามขั้นตอนการสมัคร ผู้สมัครจะเสียสิทธิในการสมัคร

ขั้นตอนการสมัคร	วิธีการดำเนินการ
1. ศึกษา/ตรวจสอบข้อมูล การรับนักศึกษา จากกระเปาะการ รับสมัคร	ผู้สมัคร ศึกษา/ตรวจสอบข้อมูลการรับนักศึกษาจากกระเปาะการรับสมัครให้ เข้าใจโดยดำเนินการดังนี้ ☛ Download ระเบียบการรับสมัครและสืบค้นข้อมูลประกอบ การรับสมัครได้ที่ http://www.admission.kmutnb.ac.th เลือก โครงการรับตรงสำหรับนักศึกษาระดับประกาศนียบัตรวิชาชีพ (ปวช.) และระดับประกาศนียบัตรวิชาชีพชั้นสูง (ปวส.)
2. เข้าสู่ระบบการรับนักศึกษา ออนไลน์ 2.1 ลงทะเบียนเพื่อการสมัครผ่าน ระบบการรับนักศึกษาออนไลน์	เข้าสู่ระบบการรับนักศึกษาออนไลน์ที่ http://www.admission.kmutnb.ac.th ก่อนการสมัครผู้สมัครทุกคนต้องทำการลงทะเบียนเพื่อสมัครเรียน (ผู้สมัคร ลงทะเบียนได้เพียง 1 ครั้งเท่านั้น) ที่ http://www.admission.kmutnb.ac.th ซึ่งในขั้นตอนนี้ผู้สมัครจะต้อง ☛ กรอกเลขบัตรประจำตัวประชาชนของผู้สมัคร 13 หลัก ให้ถูกต้อง ☛ กำหนดรหัสผ่าน (ผู้สมัครเป็นผู้กำหนด ควรกำหนดรหัสที่ผู้สมัครจำได้ง่าย) ☛ กรอกชื่อ - นามสกุล เป็นภาษาไทยเท่านั้น (ไม่ต้องใส่คำนำหน้าชื่อ)
2.2 เลือกโครงการที่ต้องการสมัคร เข้าศึกษา	☛ เลือกโครงการรับตรงสำหรับนักศึกษาระดับประกาศนียบัตรวิชาชีพ (ปวช.) และระดับประกาศนียบัตรวิชาชีพชั้นสูง (ปวส.) เข้าศึกษาต่อ มจพ.
2.3 กรอกข้อมูลการสมัคร	☛ ผู้สมัครกรอกข้อมูลให้ถูกต้องครบถ้วน ☛ ตรวจสอบความถูกต้องของข้อมูลก่อนทำการบันทึก
2.4 พิมพ์ใบแจ้งการชำระเงิน ค่าสมัคร	☛ พิมพ์ใบแจ้งการชำระเงิน (ผู้สมัครต้องชำระเงินภายในวันที่ที่กำหนด ซึ่งระบุอยู่ในใบแจ้งการชำระเงิน)

มีต่อ

ขั้นตอนการสมัคร	วิธีการดำเนินการ
3. ชำระเงินค่าสมัครสอบที่ธนาคาร	<p>ผู้สมัครถือใบแจ้งการชำระเงินค่าสมัครไปชำระเงินที่ธนาคารกรุงไทย หรือ ธนาคารไทยพาณิชย์ ได้ทุกสาขา ภายในวันที่ที่ระบุไว้ในใบแจ้งการชำระเงินค่าสมัคร การสมัครจะสมบูรณ์เมื่อผู้สมัครชำระเงินตามกำหนดเวลาใบแจ้งการชำระเงินค่าสมัคร</p> <p>☞ หากผู้สมัครไม่ได้ชำระเงินภายในระยะเวลาที่กำหนดตามใบแจ้งการชำระเงินค่าสมัคร กรณีที่ยังไม่สิ้นสุดระยะเวลาการสมัคร ให้ผู้สมัครดำเนินการ login เข้าระบบการรับนักศึกษาออนไลน์ (ไม่ต้องลงทะเบียนใหม่) แล้วคลิกเลือกการสมัครเดิม ทำตามขั้นตอนที่ 2 ข้อ 2.2 ถึง ข้อ 2.4 และขั้นตอนที่ 3 ใหม่อีกครั้ง กรณีสิ้นสุดระยะเวลาการสมัคร ถือว่าผู้สมัครไม่ประสงค์จะสมัคร และจะเรียกร้องสิทธิใด ๆ จากมหาวิทยาลัยไม่ได้</p>
4. ตรวจสอบสถานะการสมัคร	<p>หลังจากวันที่ไปชำระเงินแล้ว 3 วันทำการ ให้ผู้สมัครตรวจสอบสถานะการสมัครว่าการชำระเงินสำเร็จหรือไม่ โดยเข้าเว็บไซต์ http://www.admission.kmutnb.ac.th เลือกเมนูตรวจสอบสถานะการสมัครแล้วกรอกเลขประจำตัวประชาชนให้ถูกต้อง ถ้าการชำระเงินเรียบร้อยไม่มีปัญหาใด ๆ สถานะจะแสดงว่า “สำเร็จ” กรณีที่ยังไม่ชำระเงิน สถานะจะแสดงว่า “รอชำระเงิน”</p> <p>ขั้นตอนนี้ผู้สมัครจะทราบเฉพาะสถานการณ์ชำระเงินเท่านั้น</p>
5. พิมพ์ใบหลักฐานแสดงการสมัคร	<p>ตั้งแต่วันที่ 2 มิถุนายน 2564 ให้ผู้สมัครพิมพ์ใบหลักฐานแสดงการสมัคร เพื่อแสดงข้อมูลให้ผู้เข้าสอบทราบข้อมูลเลขที่สมัคร เลขที่นั่งสอบ และข้อมูลการสอบของตนเอง เข้าสู่ระบบการรับนักศึกษาออนไลน์ ที่ http://stdadmis2.kmutnb.ac.th/Information/ApplyBillPayment.aspx ให้ผู้สมัครดำเนินการกรอกเลขประจำตัวประชาชนให้ถูกต้อง</p> <p>ผู้สมัครจะทราบข้อมูลเลขที่สมัคร เลขที่นั่งสอบ และข้อมูลการสอบของตนเอง</p>
<p>ผู้สมัครที่ได้ทำการสมัครและชำระเงินค่าสมัครแล้ว มหาวิทยาลัยจะไม่มีการเงินคืน ไม่ว่ากรณีใด ๆ ทั้งสิ้น</p> <p>☞ กรณีที่ต้องการเปลี่ยนแปลงสาขาวิชา/อันดับการเลือก สามารถกระทำได้ในช่วงเวลาของกำหนดการรับสมัคร ซึ่งผู้สมัครต้องทำการสมัครใหม่ โดย login เข้าระบบการรับนักศึกษาออนไลน์ (ไม่ต้องลงทะเบียนใหม่) แล้วคลิกเลือกการสมัครเดิม ทำตามขั้นตอนที่ 2 ข้อ 2.2 ถึง ข้อ 2.4 และขั้นตอนที่ 3 ใหม่อีกครั้ง</p> <p>หากผู้สมัครได้ชำระเงินค่าสมัครแล้ว ต้องชำระเงินค่าสมัครใหม่</p> <p>ผู้สมัครเกิดปัญหา หรือข้อขัดข้องในการดำเนินการตามขั้นตอนต่างๆ ให้แจ้งกลุ่มงานรับเข้าศึกษา กองบริการการศึกษา โทร. 0 2555 2000 ต่อ 1626 หรือ 1627</p>	



7. การเลือกสาขาวิชาที่ต้องการสมัคร

1. เลือกได้ 1 คณะ
2. เลือกสาขาวิชาที่ต้องการเข้าศึกษาได้สูงสุด 1 สาขาวิชา กรณีที่สาขาวิชานั้นเปิดรับทั้งโครงการปกติและโครงการสมทบพิเศษสามารถเลือกสูงสุด 2 สาขาวิชา

8. ค่าสมัครสอบ

ค่าสมัครสอบเริ่มต้นสำหรับการเลือกสาขาวิชาอันดับ 1 เป็นเงิน 400 บาท และอันดับถัดไปสาขาวิชาละ 100 บาท โดยมีค่าธรรมเนียมธนาคาร 10 บาท (ขอสงวนสิทธิ์การคืนเงินค่าสมัครสอบทุกกรณี)

ทั้งนี้ผู้สมัครจะชำระเงินค่าสมัครสอบผ่านทางธนาคารกรุงไทย หรือ ธนาคารไทยพาณิชย์ ได้ทุกสาขา โดยนำใบแจ้งการชำระเงินไปยื่นที่ธนาคาร และให้ตรวจสอบกำหนดวันที่ชำระเงินด้วย หากเลยกำหนดวันจะไม่สามารถชำระเงินค่าสมัครสอบได้

9. เกณฑ์การพิจารณาสำหรับผู้สอบคัดเลือกได้

เกณฑ์การพิจารณาสำหรับผู้สอบคัดเลือกได้ จะพิจารณาจาก

1. ผลคะแนนเฉลี่ยสะสม
2. ผลคะแนนการสอบประเมินความสามารถ
3. ผลคะแนนสอบสัมภาษณ์
4. Portfolio (เฉพาะคณะที่กำหนด)
5. ต้องมีคุณสมบัติครบถ้วนตามคุณสมบัติทั่วไปของผู้สมัคร เป็นผู้สำเร็จการศึกษา และมีคุณวุฒิและคุณสมบัติ

ทางการศึกษาของผู้สมัครตรงตามที่ระบุไว้ในแต่ละสาขาวิชา

10. การสอบสัมภาษณ์ สอบประเมินความสามารถและการส่งผลตรวจสุขภาพ

ผู้สมัครที่มีรายชื่อผู้มีสิทธิ์สอบสัมภาษณ์จะต้องสอบสัมภาษณ์ สอบประเมินความสามารถและส่งผลตรวจสุขภาพ ในวันเวลา และเป็นไปตามรูปแบบที่คณะกำหนดไว้ในประกาศรายชื่อผู้มีสิทธิ์สอบสัมภาษณ์

11. คุณวุฒิและคุณสมบัติของผู้มีสิทธิ์ขึ้นทะเบียนเป็นนักศึกษา

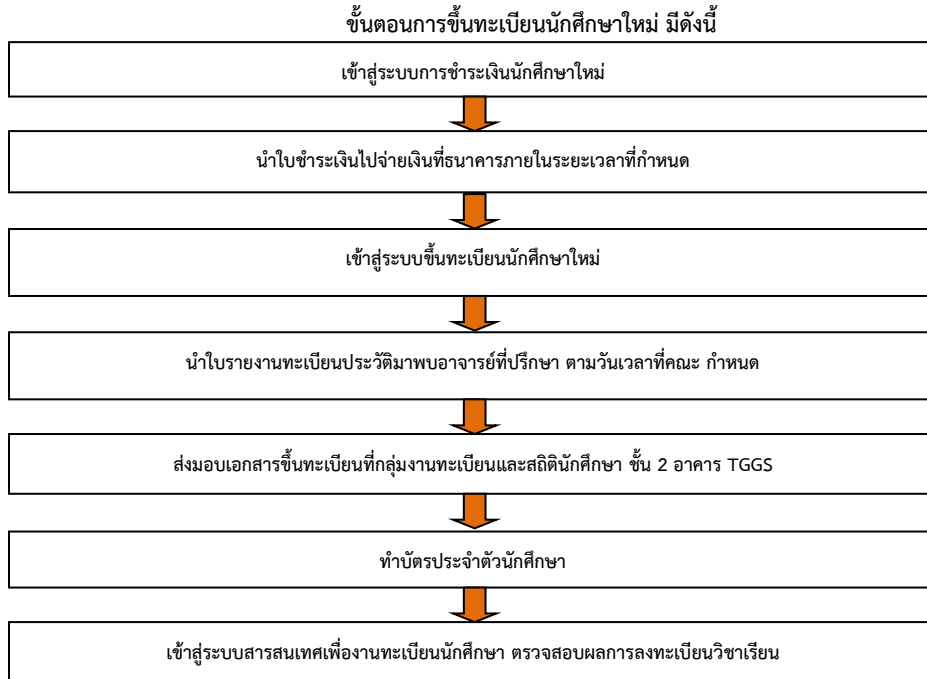
1. เป็นผู้สำเร็จการศึกษาในสาขาวิชาตามที่มหาวิทยาลัยกำหนดระดับประกาศนียบัตรวิชาชีพ (ปวช.) และระดับประกาศนียบัตรวิชาชีพชั้นสูง (ปวส.) และมีคุณวุฒิและคุณสมบัติทางการศึกษาของผู้สมัคร ตรงตามที่ระบุไว้ในแต่ละสาขาวิชา
2. มีคุณสมบัติครบถ้วนตามคุณสมบัติทั่วไปของผู้สมัคร
ผู้ที่สอบคัดเลือกได้ จะต้องไม่มีชื่อเป็นนิสิตหรือนักศึกษาในมหาวิทยาลัยอื่น ซึ่งมีกำหนดเวลาเรียนตามวัน และเวลา
ราชการ ยกเว้นมหาวิทยาลัยเปิด ตลอดระยะเวลาที่ศึกษาอยู่ในมหาวิทยาลัยนี้

หากปรากฏภายหลังว่าผู้สมัครมีคุณสมบัติไม่เป็นไปตามที่กำหนดหรือขาดคุณสมบัติข้อใดข้อหนึ่งตามที่ระบุไว้ก่อนทำการสมัครสอบคัดเลือก จะถูกตัดสิทธิ์ในการสอบคัดเลือกครั้งนั้น ๆ และแม้จะได้ขึ้นทะเบียนเป็นนักศึกษาของมหาวิทยาลัยเรียบร้อยแล้วก็ตาม และไม่ได้เปลี่ยนสถานภาพจากเดิมไปเป็นอย่างอื่น จะถูกถอนสภาพจากการเป็นนักศึกษาทันที

12. การรายงานตัวเป็นนักศึกษา

ผู้สอบคัดเลือกได้แล้ว ยังไม่ถือเป็นนักศึกษาของมหาวิทยาลัยเทคโนโลยีพระจอมเกล้าพระนครเหนือ จนกว่ามหาวิทยาลัยจะขึ้นทะเบียนผู้สมัครเป็นนักศึกษาของมหาวิทยาลัย การขึ้นทะเบียนเป็นนักศึกษา ผู้สอบคัดเลือกได้ต้องรายงานตัว/ปฐมนิเทศ ณ สถานที่ที่มหาวิทยาลัยกำหนดไว้ในประกาศผลสอบคัดเลือก ค่าระงับเงินค่าบำรุงการศึกษา และค่าธรรมเนียมต่าง ๆ มิฉะนั้นจะถือว่าสละสิทธิ์

หลังจากประกาศผลสอบคัดเลือกนักศึกษาใหม่ ให้นักศึกษาตรวจสอบรายละเอียดท้ายประกาศผลสอบคัดเลือกจากมหาวิทยาลัย อย่างถี่ถ้วน



ประกาศ ณ วันที่ 5 พฤษภาคม พ.ศ. 2564

(รองศาสตราจารย์ ดร.เสาวณิต สุขภารังษี)
รองอธิการบดีฝ่ายวิชาการ
ปฏิบัติการแทนอธิการบดี