



มหาวิทยาลัยเทคโนโลยีพระจอมเกล้าพระนครเหนือ (มจพ.)  
King Mongkut's University of Technology North Bangkok (KMUTNB)

มหาวิทยาลัยแห่งการสร้างสรรค์ประดิษฐกรรมสู่นวัตกรรม

เปิดรับสมัครนักศึกษาใหม่ ประจำปีการศึกษา 2559

ระดับปริญญาตรี 4 ปี

โครงการรับตรงใช้คะแนน GAT/PAT

รับสมัครระหว่างวันที่ 11 มกราคม 2559 ถึงวันที่ 1 กุมภาพันธ์ 2559

รับผู้กำลังศึกษา หรือสำเร็จการศึกษาระดับมัธยมศึกษาตอนปลาย (ม.6)

มจพ. กรุงเทพมหานคร

- ◆ คณะวิทยาศาสตร์ประยุกต์
- ◆ วิทยาลัยเทคโนโลยีอุตสาหกรรม
- ◆ วิทยาลัยนานาชาติ

มจพ. วิทยาเขตปราจีนบุรี

- ◆ คณะเทคโนโลยีและการจัดการอุตสาหกรรม
- ◆ คณะอุตสาหกรรมเกษตร
- ◆ คณะบริหารธุรกิจอุตสาหกรรมและบริการ

มจพ. วิทยาเขตระยอง

- ◆ คณะวิทยาศาสตร์ พลังงานและสิ่งแวดล้อม
- ◆ คณะบริหารธุรกิจ



ประกาศมหาวิทยาลัยเทคโนโลยีพระจอมเกล้าพระนครเหนือ  
เรื่อง การรับสมัครบุคคลเข้าศึกษาต่อระดับปริญญาตรี ปีการศึกษา 2559  
โครงการรับตรงใช้คะแนน GAT/PAT

มหาวิทยาลัยเทคโนโลยีพระจอมเกล้าพระนครเหนือ เปิดรับสมัครบุคคลผู้กำลังศึกษาหรือสำเร็จการศึกษาระดับมัธยมศึกษาตอนปลาย (ม.6) เข้าศึกษาต่อระดับปริญญาตรี 4 ปี ปีการศึกษา 2559 โครงการรับตรงใช้คะแนน GAT/PAT ดังนี้

1. จัดการศึกษาที่ มจพ. กรุงเทพมหานคร
  - 1.1 คณะวิทยาศาสตร์ประยุกต์
  - 1.2 วิทยาลัยเทคโนโลยีอุตสาหกรรม
  - 1.3 วิทยาลัยนานาชาติ
2. จัดการศึกษาที่ มจพ. วิทยาเขตปราจีนบุรี
  - 2.1 คณะเทคโนโลยีและการจัดการอุตสาหกรรม
  - 2.2 คณะอุตสาหกรรมเกษตร
  - 2.3 คณะบริหารธุรกิจและอุตสาหกรรมบริการ
3. จัดการศึกษาที่ มจพ. วิทยาเขตระยอง
  - 3.1 คณะวิทยาศาสตร์ พลังงานและสิ่งแวดล้อม
  - 3.2 คณะบริหารธุรกิจ

สำหรับรายละเอียดต่างๆ ให้ถือปฏิบัติและเป็นไปตามระเบียบการรับนักศึกษาเข้าศึกษาต่อโครงการรับตรงใช้คะแนน GAT/PAT ประจำปีการศึกษา 2559 ที่แนบต่อท้ายประกาศนี้

ประกาศ ณ วันที่ 8 มกราคม พ.ศ. 2559

(รองศาสตราจารย์ ดร.ชนศักดิ์ บ่ายเที่ยง)  
รองอธิการบดีฝ่ายวิชาการ  
ปฏิบัติแทนอธิการบดี

# สารบัญ

หน้า

<b>1. ข้อมูลเกี่ยวกับการรับสมัครและสอบคัดเลือกนักศึกษาใหม่</b>	
1.1 ปฏิทินการรับสมัครและสอบคัดเลือกนักศึกษาใหม่	1
1.2 คุณสมบัติและคุณสมบัติทางการศึกษาของผู้สมัคร	2
1.3 คุณสมบัติทั่วไปของผู้สมัคร	2
1.4 ขั้นตอนการสมัครผ่านระบบการรับนักศึกษาออนไลน์	2
1.5 การเลือกสาขาวิชาที่ต้องการสมัคร	3
1.6 ค่าสมัครสอบ	4
1.7 วิธีการคัดเลือก	4
1.8 เกณฑ์การพิจารณาสำหรับผู้ที่ยื่นใบสมัครคัดเลือกได้	4
1.9 การสอบสัมภาษณ์และการส่งผลการตรวจสุขภาพ	5
1.10 คุณสมบัติและคุณสมบัติของผู้มีสิทธิ์ขึ้นทะเบียนเป็นนักศึกษา	5
1.11 การรายงานตัวเป็นนักศึกษา	6
1.12 อัตราค่าบำรุงการศึกษาและค่าธรรมเนียม	7
<b>2. สาขาวิชาที่เปิดรับสมัคร</b>	
2.1 สาขาวิชาที่เปิดรับตรงใช้คะแนน GAT/PAT	8
<b>3. รายละเอียด รหัส และวิชา</b>	
3.1 รหัสและวิชาที่ใช้ในการพิจารณาจากผลคะแนนการสอบ GAT/PAT	12

## 1. ข้อมูลเกี่ยวกับการรับสมัครและสอบคัดเลือกนักศึกษาใหม่

ปีการศึกษา 2559 มหาวิทยาลัยเทคโนโลยีพระจอมเกล้าพระนครเหนือ เปิดรับสมัครผู้กำลังศึกษาหรือสำเร็จการศึกษา ระดับมัธยมศึกษาตอนปลาย (ม.6) เข้าศึกษาระดับปริญญาตรี 4 ปี โครงการรับตรงใช้คะแนน GAT/PAT

1. จัดการศึกษาที่ มจพ. กรุงเทพมหานคร
  - 1.1 คณะวิทยาศาสตร์ประยุกต์
  - 1.2 วิทยาลัยเทคโนโลยีอุตสาหกรรม
  - 1.3 วิทยาลัยนานาชาติ
2. จัดการศึกษาที่ มจพ. วิทยาเขตปราจีนบุรี
  - 2.1 คณะเทคโนโลยีและการจัดการอุตสาหกรรม
  - 2.2 คณะอุตสาหกรรมเกษตร
  - 2.3 คณะบริหารธุรกิจและอุตสาหกรรมบริการ
3. จัดการศึกษาที่ มจพ. วิทยาเขตระยอง
  - 3.1 คณะวิทยาศาสตร์ พลังงานและสิ่งแวดล้อม
  - 3.2 คณะบริหารธุรกิจ

การพิจารณาคัดเลือกไม่มีการสอบข้อเขียน ใช้พิจารณาจากผลคะแนนดังนี้

☞ ผลคะแนนความถนัดทั่วไป (General Aptitude Test หรือ GAT) และ/หรือ ผลคะแนนความถนัดทางวิชาการและวิชาชีพ (Professional and Academic Aptitude Test หรือ PAT) ตามที่แต่ละคณะ/สาขาวิชากำหนด (ผู้สมัครต้องมีผลคะแนนสอบครบทุกวิชาที่คณะกำหนดสำหรับการพิจารณาในแต่ละสาขาวิชา) โดยใช้ผลคะแนนสอบ GAT/PAT ที่มีอายุไม่เกิน 2 ปี (นับจากวันสอบ) ดังนี้

- ผลคะแนนการสอบ ครั้งที่ 1/2557 เดือนมีนาคม 2557 และหรือ
- ผลคะแนนการสอบ ครั้งที่ 2/2557 เดือนเมษายน 2557 และหรือ
- ผลคะแนนการสอบ ครั้งที่ 1/2558 เดือนพฤศจิกายน 2557 และหรือ
- ผลคะแนนการสอบ ครั้งที่ 2/2558 เดือนมีนาคม 2558 และหรือ
- ผลคะแนนการสอบ ครั้งที่ 1/2559 เดือนตุลาคม – พฤศจิกายน 2558

ทั้งนี้มหาวิทยาลัยจะยึดผลคะแนนและความถูกต้องของผลคะแนนสอบของผู้สมัครจากสถาบันทดสอบทางการศึกษาแห่งชาติ (องค์การมหาชน) ในการประมวลผลการคัดเลือก โดยจะนำผลคะแนนสอบครั้งที่ดีที่สุดมาพิจารณาในการคัดเลือก

### ดูรายละเอียดสาขาวิชาที่เปิดรับ หน้า 8 - 11

#### 1.1 ปฏิทินการรับสมัครและสอบคัดเลือกนักศึกษาใหม่

รายการ	กำหนดการ
<b>1. วิธีการสมัคร</b>	
1.1 สมัครทางอินเทอร์เน็ต ที่ <a href="http://www.admission.kmutnb.ac.th">http://www.admission.kmutnb.ac.th</a>	วันที่ 11 มกราคม 2559 ถึง
1.2 สมัครทางอินเทอร์เน็ต ที่มหาวิทยาลัยเทคโนโลยีพระจอมเกล้าพระนครเหนือ (มีบริการเครื่องคอมพิวเตอร์เพื่อการสมัครทางอินเทอร์เน็ต) ที่กองบริการการศึกษา ชั้น 2 อาคาร TGG5	วันที่ 1 กุมภาพันธ์ 2559
<b>2. ประกาศรายชื่อผู้มีสิทธิสอบสัมภาษณ์</b> ที่ <a href="http://www.admission.kmutnb.ac.th">http://www.admission.kmutnb.ac.th</a>	วันที่ 10 กุมภาพันธ์ 2559
<b>3. สอบสัมภาษณ์</b> ที่คณะ/วิทยาลัย ที่มีรายชื่อสอบสัมภาษณ์	วันที่ 12 หรือ 13 กุมภาพันธ์ 2559
<b>4. ประกาศผลสอบคัดเลือก</b> ที่คณะ/วิทยาลัย ที่สอบสัมภาษณ์	วันที่ 23 กุมภาพันธ์ 2559
<b>5. ชำระเงินค่าธรรมเนียมและค่าบำรุงการศึกษา</b>	วันที่ 29 กุมภาพันธ์ ถึง วันที่ 6 มีนาคม 2559

## 1.2 คุณวุฒิและคุณสมบัติทางการศึกษาของผู้สมัคร

ผู้สมัครเข้าศึกษาระดับปริญญาตรี 4 ปี ต้องสำเร็จการศึกษาระดับมัธยมศึกษาตอนปลาย (ม.6) ตามที่มหาวิทยาลัยกำหนดในแต่ละสาขาวิชา

## 1.3 คุณสมบัติทั่วไปของผู้สมัคร

1. ต้องเป็นผู้ที่สนับสนุนการปกครองระบอบประชาธิปไตย ที่มีพระมหากษัตริย์เป็นพระประมุขอย่างบริสุทธิ์ใจ
2. เป็นผู้มีคุณภาพประพฤดีดี เรียบร้อย แต่งกายสุภาพ และรับรองต่อมหาวิทยาลัยว่าจะปฏิบัติตามกฎ ระเบียบ ข้อบังคับ และคำสั่งของมหาวิทยาลัยโดยเคร่งครัด
3. ไม่มีชื่อในทะเบียนเป็นนิสิตหรือนักศึกษาของมหาวิทยาลัยหรือสถาบันการศึกษาชั้นสูงอื่นๆ ยกเว้นมหาวิทยาลัยเปิด
4. ไม่เป็นผู้เคยถูกต้องโทษจำคุกโดยคำพิพากษาถึงที่สุดให้จำคุก เว้นแต่ความผิดลหุโทษหรือความผิดที่ได้กระทำโดยประมาท
5. ไม่เป็นผู้ประพฤติผิดวินัยนักเรียนชั้นมัธยมศึกษาชั้นร้ายแรงด้วยการให้พ้นสภาพจากการเป็นนักศึกษาในปีการศึกษา 2558 ด้วยการ “ให้ออก”
6. ไม่เป็นโรคติดต่ออย่างร้ายแรง โรคจิตฟั่นเฟือน โรคที่สังครังเกียด หรือเป็นโรคสำคัญที่จะเป็นอุปสรรคต่อการศึกษา
7. มีผู้ปกครองหรือผู้อุปการะรับรองว่าจะอุดหนุนค่าธรรมเนียม ค่าบำรุงและค่าใช้จ่ายต่างๆ ที่เกี่ยวกับการศึกษาได้ตลอดระยะเวลาที่ศึกษา
8. ต้องเป็นผู้ที่อยู่ในประเทศไทยอย่างถูกต้องตามกฎหมาย
9. เป็นผู้ที่มีคุณสมบัติอื่นๆ ตามที่มหาวิทยาลัยกำหนด


หากปรากฏในภายหลังว่าผู้สมัครขาดคุณสมบัติตามข้อ 1 - 9 ข้อใดข้อหนึ่งอยู่ก่อนทำการสมัครสอบคัดเลือก จะถูกตัดสิทธิ์ในการสอบคัดเลือกครั้งนั้นๆ และแม้จะได้ขึ้นทะเบียนเป็นนักศึกษาของมหาวิทยาลัยเรียบร้อยแล้ว และไม่ได้เปลี่ยนแปลงสถานภาพจากเดิมไปเป็นอย่างอื่น จะถูกถอนสภาพจากการเป็นนักศึกษาทันที

## 1.4 ขั้นตอนการสมัครผ่านระบบการรับนักศึกษาออนไลน์

ผู้สมัครเข้าศึกษาต่อมหาวิทยาลัยเทคโนโลยีพระจอมเกล้าพระนครเหนือทุกคน ต้องปฏิบัติตามขั้นตอนการสมัครผ่านระบบการรับนักศึกษาออนไลน์ให้ครบทุกขั้นตอนที่มหาวิทยาลัยกำหนด หากปฏิบัติไม่ครบตามขั้นตอนการสมัคร ผู้สมัครจะเสียสิทธิ์ในการสมัคร

ขั้นตอนการสมัคร	วิธีการดำเนินการ
1. ศึกษา/ตรวจสอบข้อมูลการรับนักศึกษา จากระเบียบการรับสมัคร	ผู้สมัคร ศึกษา/ตรวจสอบข้อมูลการรับนักศึกษาจากระเบียบการรับสมัครให้เข้าใจ โดยดำเนินการดังนี้ ☞ Download ระเบียบการรับสมัครและสืบค้นข้อมูลประกอบการรับสมัครได้ที่ <a href="http://www.admission.kmutnb.ac.th">http://www.admission.kmutnb.ac.th</a> เลือกโครงการรับตรงใช้คะแนน GAT/PAT
2. เข้าสู่ระบบการรับนักศึกษาออนไลน์  2.1 ลงทะเบียนเพื่อการสมัครผ่านระบบการรับนักศึกษาออนไลน์	เข้าสู่ระบบการรับนักศึกษาออนไลน์ที่ <a href="http://www.admission.kmutnb.ac.th">http://www.admission.kmutnb.ac.th</a> เลือกโครงการรับตรงใช้คะแนน GAT/PAT (ตั้งแต่วันที่ 11 มกราคม 2559 ถึงวันที่ 1 กุมภาพันธ์ 2559) ก่อนการสมัครผู้สมัครทุกคนต้องทำการลงทะเบียนเพื่อสมัครเรียน (ผู้สมัครลงทะเบียนได้เพียง 1 ครั้งเท่านั้น) ที่ <a href="http://www.admission.kmutnb.ac.th">http://www.admission.kmutnb.ac.th</a> เลือกโครงการรับตรงใช้คะแนน GAT/PAT ซึ่งในขั้นตอนนี้ผู้สมัครจะต้อง ☞ กรอกเลขบัตรประจำตัวประชาชนของผู้สมัคร 13 หลัก ให้ถูกต้อง ☞ กำหนดรหัสผ่าน (ผู้สมัครเป็นผู้กำหนด ควรกำหนดรหัสที่ผู้สมัครจำได้ง่าย) ☞ กรอกชื่อ - นามสกุล เป็นภาษาไทยเท่านั้น (ไม่ต้องใส่คำนำหน้าชื่อ)
2.2 กรอกข้อมูลการสมัคร	☞ ผู้สมัครกรอกข้อมูลให้ถูกต้องครบถ้วน ☞ ตรวจสอบความถูกต้องของข้อมูลก่อนทำการบันทึก

มีต่อ

ขั้นตอนการสมัคร	วิธีการดำเนินการ
<b>2.3</b> พิมพ์ใบแจ้งการชำระเงินค่าสมัคร	☞ พิมพ์ใบแจ้งการชำระเงิน (ผู้สมัครต้องชำระเงินภายในวันที่ที่กำหนด ซึ่งระบุอยู่ในใบแจ้งการชำระเงิน)
<b>3.</b> ชำระเงินค่าสมัครสอบที่ธนาคาร	ผู้สมัครถือใบแจ้งการชำระเงินค่าสมัครไปชำระเงินที่ธนาคารกรุงไทย หรือธนาคารไทยพาณิชย์ ได้ทุกสาขา <b>ภายในวันที่ระบุไว้ในใบแจ้งการชำระเงินค่าสมัคร การสมัครจะสมบูรณ์เมื่อผู้สมัครชำระเงินตามกำหนดเวลาในใบแจ้งการชำระเงินค่าสมัคร</b> ☞ หากผู้สมัครไม่ได้ชำระเงินภายในระยะเวลาที่กำหนดตามใบแจ้งการชำระเงินค่าสมัคร กรณีที่ยังไม่สิ้นสุดระยะเวลาการสมัคร ให้ผู้สมัครดำเนินการ login เข้าสู่ระบบการรับนักศึกษาออนไลน์ (ไม่ต้องลงทะเบียนใหม่) แล้วยกเลิกการสมัครเดิม ทำตามขั้นตอนที่ 2 ข้อ 2.2 ข้อ 2.3 และขั้นตอนที่ 3 ใหม่อีกครั้ง <b>กรณีสิ้นสุดระยะเวลาการสมัคร ถือว่าผู้สมัครไม่ประสงค์จะสมัคร และจะเรียกرسومสิทธิ์ใดๆ จากมหาวิทยาลัยไม่ได้</b>
<b>4.</b> ตรวจสอบสถานะการสมัคร	หลังจากวันที่ไปชำระเงินแล้ว 3 วันทำการ ให้ผู้สมัครสามารถตรวจสอบสถานะการสมัครว่าการชำระเงินสำเร็จหรือไม่ เข้าสู่ระบบการรับนักศึกษาออนไลน์ ที่ <a href="http://www.admission.kmutnb.ac.th">http://www.admission.kmutnb.ac.th</a> เลือกโครงการรับตรงใช้คะแนน GAT/PAT ให้ผู้สมัครดำเนินการ login (ตรงช่องที่อยู่ด้านขวามือ) กรอกเลขประจำตัวประชาชน และรหัสผ่าน ให้ถูกต้องถ้าการชำระเงินเรียบร้อยไม่มีปัญหาใดๆ สถานะจะแสดงว่า “สำเร็จ” กรณีที่ยังไม่ชำระเงิน สถานะจะแสดงว่า “รอชำระเงิน” <b>ขั้นตอนนี้ผู้สมัครจะทราบเฉพาะสถานะการชำระเงินเท่านั้น</b>
<b>5.</b> พิมพ์ใบหลักฐานแสดงการสมัคร 	ตั้งแต่วันที่ <b>10 กุมภาพันธ์ 2559</b> ให้ผู้สมัครพิมพ์ใบหลักฐานแสดงการสมัคร เพื่อใช้เป็นหลักฐานแสดงในวันที่สอบสัมภาษณ์ และใช้ติดต่อกับมหาวิทยาลัย เข้าสู่ระบบการรับนักศึกษาออนไลน์ ที่ <a href="http://www.admission.kmutnb.ac.th">http://www.admission.kmutnb.ac.th</a> เลือกโครงการรับตรงใช้คะแนน GAT/PAT ให้ผู้สมัครดำเนินการ login (ตรงช่องที่อยู่ด้านขวามือ) กรอกเลขประจำตัวประชาชน และรหัสผ่าน ให้ถูกต้อง <b>ผู้สมัครจะทราบข้อมูลเลขที่สมัคร เลขที่นั่งสอบ สถานที่สอบ</b>
<p><b>ผู้สมัครที่ได้ทำการสมัครและชำระเงินค่าสมัครแล้ว มหาวิทยาลัยจะไม่มีการเงินคืน ไม่ว่ากรณีใดๆ ทั้งสิ้น</b></p> <p>☞ กรณีที่ต้องการเปลี่ยนแปลงสาขาวิชา/อันดับการเลือก สามารถกระทำได้ในช่วงเวลาของกำหนดการรับสมัคร ซึ่งผู้สมัครต้องทำการสมัครใหม่ โดย login เข้าสู่ระบบการรับนักศึกษาออนไลน์ (ไม่ต้องลงทะเบียนใหม่) แล้วยกเลิกการสมัครเดิม ทำตามขั้นตอนที่ 2 ข้อ 2.2 ข้อ 2.3 และขั้นตอนที่ 3 ใหม่อีกครั้ง</p> <p><b>หากผู้สมัครได้ชำระเงินค่าสมัครแล้ว ต้องชำระเงินค่าสมัครใหม่</b></p> <p>ผู้สมัครเกิดปัญหา หรือข้อขัดข้องในการดำเนินการตามขั้นตอนต่างๆ ให้แจ้งกลุ่มงานรับเข้าศึกษา กองบริการการศึกษา โทร. 0 2555 2000 ต่อ 1626 หรือ 1627</p>	

### 1.5 การเลือกสาขาวิชาที่ต้องการสมัคร

ผู้สมัครสามารถเลือกสาขาวิชาที่ต้องการเข้าศึกษาได้สูงสุด 4 อันดับ คือสาขาวิชาในโครงการปกติ ไม่เกิน 2 อันดับ และสาขาวิชาในโครงการสมทบพิเศษ ไม่เกิน 2 อันดับ โดยจะเลือกสมัครกี่อันดับก็ได้ และเลือกสมัครสาขาวิชาใดก่อนก็ได้ตามลำดับความต้องการ จากสาขาวิชาที่เปิดรับสมัครทั้งหมด โดยไม่ให้รหัสสาขาวิชาที่สมัครซ้ำกัน ทั้งนี้ผู้สมัครต้องตรวจสอบคุณสมบัติของผู้สมัครให้ตรงตามที่มหาวิทยาลัยกำหนดในแต่ละสาขาวิชา

## 1.6 ค่าสมัครสอบ

ค่าสมัครสอบเริ่มต้นสำหรับการเลือกสาขาวิชาอันดับ 1 เป็นเงิน 400 บาท และอันดับถัดไปสาขาวิชาละ 100 บาท โดยมีค่าธรรมเนียมธนาคาร 10 บาท (ขอสงวนสิทธิ์การคืนเงินค่าสมัครสอบทุกกรณี)

ทั้งนี้ผู้สมัครจะชำระเงินค่าสมัครสอบผ่านทางธนาคารกรุงไทย หรือ ธนาคารไทยพาณิชย์ ได้ทุกสาขา โดยนำใบแจ้งการชำระเงินไปยื่นที่ธนาคาร และให้ตรวจสอบกำหนดวันที่ชำระเงินด้วย หากเลยกำหนดวันจะไม่สามารถชำระเงินค่าสมัครสอบได้

## 1.7 วิธีการคัดเลือก

วิธีการคัดเลือกผู้มีสิทธิ์สอบสัมภาษณ์ จะพิจารณาตามลำดับคะแนนของผู้สมัครในแต่ละสาขาวิชา จากผลคะแนนการสอบตามที่คณะ/สาขาวิชา และจากเงื่อนไขที่กำหนด ดังนี้

☞ ผลคะแนนความถนัดทั่วไป (General Aptitude Test หรือ GAT) และ/หรือ ผลคะแนนความถนัดทางวิชาการและวิชาชีพ (Professional and Academic Aptitude Test หรือ PAT) ตามที่แต่ละคณะ/สาขาวิชากำหนด (ผู้สมัครต้องมีผลคะแนนสอบครบทุกวิชาที่คณะกำหนดสำหรับการพิจารณาในแต่ละสาขาวิชา) โดยใช้ผลคะแนนสอบ GAT/PAT ที่มีอายุไม่เกิน 2 ปี (นับจากวันสอบ) ดังนี้

- ผลคะแนนการสอบ ครั้งที่ 1/2557 เดือนมีนาคม 2557 และ/หรือ
- ผลคะแนนการสอบ ครั้งที่ 2/2557 เดือนเมษายน 2557 และ/หรือ
- ผลคะแนนการสอบ ครั้งที่ 1/2558 เดือนพฤศจิกายน 2557 และ/หรือ
- ผลคะแนนการสอบ ครั้งที่ 2/2558 เดือนมีนาคม 2558 และ/หรือ
- ผลคะแนนการสอบ ครั้งที่ 1/2559 เดือนตุลาคม – พฤศจิกายน 2558

ทั้งนี้มหาวิทยาลัยจะยึดผลคะแนนและความถูกต้องของผลคะแนนสอบของผู้สมัครจากสถาบันทดสอบทางการศึกษาแห่งชาติ (องค์การมหาชน) ในการประมวลผลการคัดเลือก โดยจะนำผลคะแนนสอบครั้งที่ดีที่สุดมาพิจารณาในการคัดเลือก

## 1.8 เกณฑ์การพิจารณาสำหรับผู้สอบคัดเลือกได้

เกณฑ์การพิจารณาสำหรับผู้สอบคัดเลือกได้ จะพิจารณาจาก

1. ผลรวมคะแนนทุกวิชาตามที่ระบุไว้ในแต่ละสาขาวิชาที่สมัคร และจะพิจารณาตามลำดับคะแนนของผู้สมัครในแต่ละสาขาวิชา โดยพิจารณาจากผลคะแนนสอบดังนี้

☞ ผลคะแนนความถนัดทั่วไป (General Aptitude Test หรือ GAT) และ/หรือ ผลคะแนนความถนัดทางวิชาการและวิชาชีพ (Professional and Academic Aptitude Test หรือ PAT) ตามที่แต่ละคณะ/สาขาวิชากำหนด (ผู้สมัครต้องมีผลคะแนนสอบครบทุกวิชาที่คณะกำหนดสำหรับการพิจารณาในแต่ละสาขาวิชา) โดยใช้ผลคะแนนสอบ GAT/PAT ที่มีอายุไม่เกิน 2 ปี (นับจากวันสอบ) ดังนี้

- ผลคะแนนการสอบ ครั้งที่ 1/2557 เดือนมีนาคม 2557 และ/หรือ
- ผลคะแนนการสอบ ครั้งที่ 2/2557 เดือนเมษายน 2557 และ/หรือ
- ผลคะแนนการสอบ ครั้งที่ 1/2558 เดือนพฤศจิกายน 2557 และ/หรือ
- ผลคะแนนการสอบ ครั้งที่ 2/2558 เดือนมีนาคม 2558 และ/หรือ
- ผลคะแนนการสอบ ครั้งที่ 1/2559 เดือนตุลาคม – พฤศจิกายน 2558

ทั้งนี้มหาวิทยาลัยจะยึดผลคะแนนและความถูกต้องของผลคะแนนสอบของผู้สมัครจากสถาบันทดสอบทางการศึกษาแห่งชาติ (องค์การมหาชน) ในการประมวลผลการคัดเลือก โดยจะนำผลคะแนนสอบครั้งที่ดีที่สุดมาพิจารณาในการคัดเลือก

2. ต้องมีคุณสมบัติครบถ้วนตามคุณสมบัติทั่วไปของผู้สมัคร เป็นผู้สำเร็จการศึกษา และมีคุณวุฒิและคุณสมบัติทางการศึกษาของผู้สมัครตรงตามที่ระบุไว้ในแต่ละสาขาวิชา

### 1.9 การสอบสัมภาษณ์และการส่งผลการตรวจสุขภาพ

ผู้สมัครที่มีรายชื่อผู้มีสิทธิ์สอบสัมภาษณ์จะต้องเข้ารับการสอบสัมภาษณ์และส่งผลการตรวจสุขภาพ ตามวัน เวลาและสถานที่ที่มหาวิทยาลัยกำหนดไว้ท้ายประกาศรายชื่อผู้มีสิทธิ์สอบสัมภาษณ์ การสอบสัมภาษณ์ไม่มีคะแนน แต่มีการพิจารณาความเหมาะสมในหลายๆ ด้าน และต้องมารายงานตัว เพื่อเข้ารับการสอบสัมภาษณ์และส่งผลการตรวจสุขภาพ เวลา 8.30 - 09.00 น.

**หลักฐานที่ต้องนำมาในการสอบสัมภาษณ์ คือ**

1. ใบหลักฐานแสดงการสมัคร
2. บัตรประชาชนหรือบัตรที่ออกโดยหน่วยงานราชการโดยต้องมีรูปผู้สมัครและเลขประจำตัวประชาชนปรากฏอยู่ในบัตรนั้น ฉบับจริง พร้อมสำเนาที่ผู้สมัครลงนามรับรองสำเนาถูกต้องด้วยตนเอง 1 ชุด
3. หลักฐานการศึกษา ใช้ระเบียบแสดงผลการเรียน หรือ Transcript หรือที่แสดงว่าสำเร็จการศึกษาในสาขาวิชาตามที่มหาวิทยาลัยกำหนด ระดับมัธยมศึกษาตอนปลาย (ม.6) ฉบับจริง
4. หลักฐานแสดงผลคะแนนการสอบ GAT/PAT ที่ผู้สมัครลงนามรับรองสำเนาถูกต้องด้วยตนเอง 1 ชุด
5. ผลการตรวจสุขภาพส่งผลการตรวจสุขภาพ (ใบรับรองแพทย์จากโรงพยาบาลเท่านั้น ไม่รับผลตรวจจากคลินิกและสถานพยาบาล) โดยให้แพทย์สรุปผลตรวจลงในใบรับรองแพทย์ มีรายการที่ต้องตรวจดังนี้
  - ผลตรวจสุขภาพทั่วไป ที่รับรองว่าเป็นผู้มีสุขภาพแข็งแรงและไม่เป็นโรคที่เป็นอุปสรรคต่อการศึกษา
  - ผลตรวจเอ็กซเรย์ปอด (ไม่ต้องนำฟิล์มเอ็กซเรย์มาแสดง)
  - ผลตรวจปัสสาวะหาสารเสพติด (แอมเฟตามีน) ผลตรวจปัสสาวะทั่วไป (U/A)
  - ผลตรวจความสมบูรณ์ของเม็ดเลือด (CBC)

**หมายเหตุ** เอกสารในข้อ 2 - 4 ให้ผู้สมัครจัดระเบียบเป็น 1 ชุด และส่งให้กับกรรมการสอบสัมภาษณ์

### 1.10 คุณสมบัติและคุณสมบัติของผู้มีสิทธิ์ขึ้นทะเบียนเป็นนักศึกษา

1. เป็นผู้สำเร็จการศึกษาในสาขาวิชาตามที่มหาวิทยาลัยกำหนด ระดับมัธยมศึกษาตอนปลาย (ม.6) และมีคุณสมบัติและคุณสมบัติทางการศึกษาของผู้สมัคร ตรงตามที่ระบุไว้ในแต่ละสาขาวิชา
2. มีคุณสมบัติครบถ้วนตามคุณสมบัติทั่วไปของผู้สมัคร

ผู้ที่สอบคัดเลือกได้ จะต้องไม่มีชื่อเป็นนิสิตหรือนักศึกษาในมหาวิทยาลัยอื่น ซึ่งมีกำหนดเวลาเรียนตามวัน และเวลาราชการ ยกเว้นมหาวิทยาลัยเปิด ตลอดระยะเวลาที่ศึกษาอยู่ในมหาวิทยาลัยนี้

หากปรากฏภายหลังว่าผู้สมัครมีคุณสมบัติไม่เป็นไปตามที่กำหนดหรือขาดคุณสมบัติข้อใดข้อหนึ่งตามที่ระบุไว้ก่อนทำการสมัครสอบคัดเลือก จะถูกตัดสิทธิ์ในการสอบคัดเลือกครั้งนั้นๆ และแม้จะได้ขึ้นทะเบียนเป็นนักศึกษาของมหาวิทยาลัยเรียบร้อยแล้วก็ตาม และไม่ได้เปลี่ยนสถานภาพจากเดิมไปเป็นอย่างอื่น จะถูกถอนสภาพจากการเป็นนักศึกษาทันที

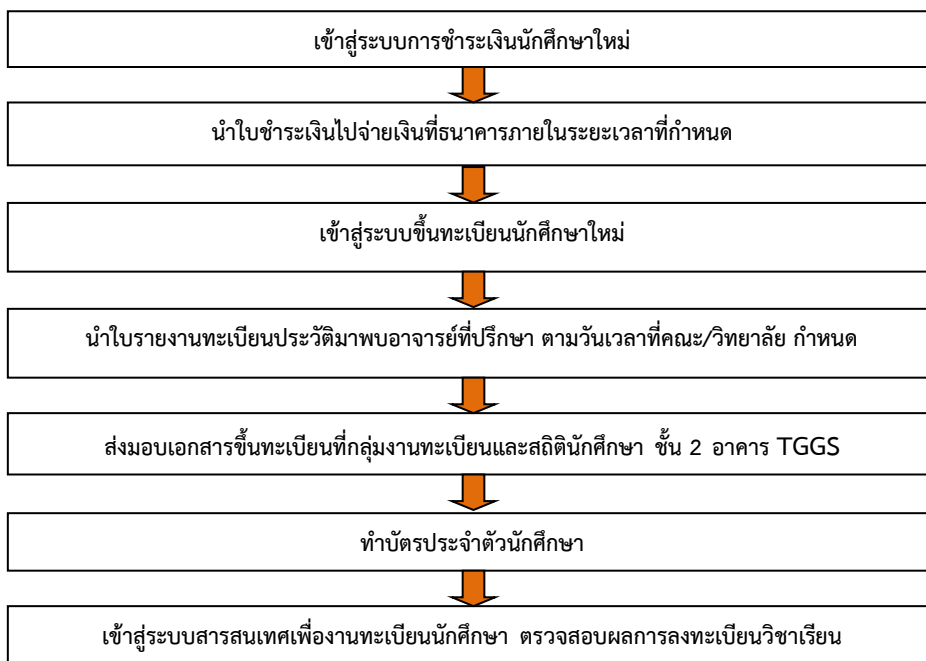


### 1.11 การรายงานตัวเป็นนักศึกษา

ผู้สอบคัดเลือกได้แล้ว ยังไม่ถือเป็นนักศึกษาของมหาวิทยาลัยเทคโนโลยีพระจอมเกล้าพระนครเหนือ จนกว่ามหาวิทยาลัยจะขึ้นทะเบียนผู้สมัครเป็นนักศึกษาของมหาวิทยาลัย การขึ้นทะเบียนเป็นนักศึกษา ผู้สอบคัดเลือกได้ต้องไปรายงานตัว/ปฐมนิเทศ ณ สถานที่ที่มหาวิทยาลัยกำหนดไว้ให้ในประกาศผลสอบคัดเลือก ชำระเงินค่าบำรุงการศึกษา และค่าธรรมเนียมต่างๆ มิฉะนั้นจะถือว่าสละสิทธิ์

หลังจากประกาศผลสอบคัดเลือกนักศึกษาใหม่ ให้นักศึกษาตรวจสอบรายละเอียดท้ายประกาศผลสอบคัดเลือกจากมหาวิทยาลัย อย่างถี่ถ้วน และซื้อเอกสารขึ้นทะเบียนที่ กองคลัง ชั้น 1 อาคาร TGGS

#### ขั้นตอนการขึ้นทะเบียนนักศึกษาใหม่ มีดังนี้



### 1.12 อัตราค่าบำรุงการศึกษาและค่าธรรมเนียม

ผู้สอบคัดเลือกได้ต้องชำระค่าบำรุงการศึกษาและค่าธรรมเนียมต่างๆ ให้มหาวิทยาลัยในวันที่กำหนดไว้ท้ายประกาศ ผู้สอบคัดเลือกได้ เพื่อขึ้นทะเบียนเป็นนักศึกษาของมหาวิทยาลัย

ลำดับที่	รายการ	จำนวนเงิน (บาท)
1.	ค่าขึ้นทะเบียนเป็นนักศึกษาใหม่	1,000
2.	ค่าประกันทรัพย์สินเสียหาย	1,000
3.	ค่าบำรุงการศึกษาที่เรียกเก็บจากนักศึกษา โครงการปกติ	ภาคการศึกษาละ 19,000
4.	นักศึกษาโครงการสมทบพิเศษ	ภาคการศึกษาละ 29,000
5.	นักศึกษาหลักสูตรสองภาษา สาขาวิชาฟิสิกส์วิศวกรรม (EPH) และสาขาวิชาวิทยาการคอมพิวเตอร์ (CS)	ภาคการศึกษาละ 45,000
6.	นักศึกษาวิทยาลัยนานาชาติ	ภาคการศึกษาละ 60,000
7.	ค่าประกันอุบัติเหตุ (เริ่มมีผลคุ้มครองวันที่ 1 สิงหาคม)	ปีละ 250

- หมายเหตุ
- นักศึกษาทุกคนจะต้องเข้ารับการอบรมจริยธรรม (วัน เวลา สถานที่และค่าใช้จ่ายจะแจ้งให้ทราบภายหลัง)
  - อัตราค่าบำรุงการศึกษาและค่าธรรมเนียมต่างๆ อาจมีการเปลี่ยนแปลง โปรดดูประกาศของมหาวิทยาลัย

### 3. สาขาวิชาที่เปิดรับสมัคร

#### 2.1 สาขาวิชาที่เปิดรับตรงใช้คะแนน GAT/PAT

การพิจารณาคัดเลือกไม่มีการสอบข้อเขียน ใช้พิจารณาจากผลคะแนนดังนี้

☞ ผลคะแนนความถนัดทั่วไป (General Aptitude Test หรือ GAT) และ/หรือ ผลคะแนนความถนัดทางวิชาการและวิชาชีพ (Professional and Academic Aptitude Test หรือ PAT) ตามที่แต่ละคณะ/สาขาวิชากำหนด โดยใช้ผลคะแนนสอบ GAT/PAT ที่มีอายุไม่เกิน 2 ปี (นับจากวันสอบ) โดยจะนำผลคะแนนสอบครั้งที่ดีที่สุดมาพิจารณาในการคัดเลือก ทั้งนี้มหาวิทยาลัยจะยึดผลคะแนนและความถูกต้องของผลคะแนนสอบของผู้สมัครจากสถาบันทดสอบทางการศึกษาแห่งชาติ (องค์การมหาชน) ในการประมวลผลการคัดเลือก

#### 1. คณะวิทยาศาสตร์ประยุกต์ จัดการศึกษาที่ มจพ. กรุงเทพมหานคร

หลักสูตร/สาขาวิชา	โครงการปกติ		โครงการสมทบพิเศษ		วิชาที่ใช้พิจารณา*				วุฒิผู้สมัคร สำเร็จการศึกษา มัธยมศึกษาตอนปลาย (ม.6)
	จำนวน รับ (คน)	รหัส สาขา วิชา	จำนวน รับ (คน)	รหัส สาขา วิชา	GAT 85	PAT			
						71	72	73	
<b>หลักสูตรวิทยาศาสตร์บัณฑิต (วท.บ.)</b>									
คณิตศาสตร์ประยุกต์ (MA)	20	211	20	201	x	x	x	-	มัธยมศึกษาตอนปลาย (ม.6) วิทย์ - คณิต
เคมีอุตสาหกรรม (IC)	-	-	15	202	x	x	x	-	มัธยมศึกษาตอนปลาย (ม.6) วิทย์ - คณิต
เทคโนโลยีอุตสาหกรรมเกษตร (AT)	-	-	30	243	x	x	x	-	มัธยมศึกษาตอนปลาย (ม.6) วิทย์ - คณิต
เทคโนโลยีสิ่งแวดล้อม (ET)	-	-	20	205	x	x	x	-	มัธยมศึกษาตอนปลาย (ม.6) วิทย์ - คณิต
วิทยาศาสตร์และเทคโนโลยีทาง อาหาร (FT)	-	-	10	206	x	x	x	-	มัธยมศึกษาตอนปลาย (ม.6) วิทย์ - คณิต
ฟิสิกส์อุตสาหกรรมและอุปกรณ์ การแพทย์ (IMI)	10	217	10	207	x	x	x	-	มัธยมศึกษาตอนปลาย (ม.6) วิทย์ - คณิต
ฟิสิกส์วิศวกรรม (EPH) (หลักสูตรสองภาษา)* - แขนงวิชาวิศวกรรมไมโครและ นาโนอิเล็กทรอนิกส์	10	295	-	-	x	x	x	-	มัธยมศึกษาตอนปลาย (ม.6) วิทย์ - คณิต
- แขนงวิชาวิทยาศาสตร์และ วิศวกรรมวัสดุ	10	296	-	-	x	x	x	-	มัธยมศึกษาตอนปลาย (ม.6) วิทย์ - คณิต
วิทยาการคอมพิวเตอร์ (CS) (หลักสูตรสองภาษา)*	20	258	-	-	x	x	x	-	มัธยมศึกษาตอนปลาย (ม.6) วิทย์ - คณิต
คณิตศาสตร์เชิงวิทยาการ คอมพิวเตอร์ (MC)	20	252	20	242	x	x	x	-	มัธยมศึกษาตอนปลาย (ม.6) วิทย์ - คณิต

หมายเหตุ x หมายถึง วิชาที่ใช้พิจารณาในสาขาวิชานั้นๆ ทั้งนี้ผู้สมัครต้องมีผลคะแนนสอบครบทุกวิชาตามที่คณะกำหนดในแต่ละสาขาวิชา

\* ค่าใช้จ่ายในการเรียนหลักสูตร ฟิสิกส์วิศวกรรม (EPH) (หลักสูตรสองภาษา) และ  
วิทยาการคอมพิวเตอร์ (CS) (หลักสูตรสองภาษา) ประมาณเทอมละ 45,000 บาท

## 2. วิทยาลัยเทคโนโลยีอุตสาหกรรม จัดการศึกษาที่ มจพ. กรุงเทพมหานคร

หลักสูตร/สาขาวิชา	โครงการปกติ		โครงการสมทบพิเศษ		วิชาที่ใช้พิจารณา*				วุฒิผู้สมัคร สำเร็จการศึกษา มัธยมศึกษาตอนปลาย (ม.6)
	จำนวน รับ (คน)	รหัส สาขา วิชา	จำนวน รับ (คน)	รหัส สาขา วิชา	GAT 85	PAT			
						71	72	73	
<b>หลักสูตรวิทยาศาสตร์บัณฑิต (วท.บ.)</b>									
การจัดการเทคโนโลยีการผลิตและ สารสนเทศ (IPTM)	10	133	-	-	x	x	x	-	มัธยมศึกษาตอนปลาย (ม.6) วิทย์ - คณิต หรือ ศิลป์ - คำนวณ

หมายเหตุ x หมายถึง วิชาที่ใช้พิจารณาในสาขาวิชานั้นๆ ทั้งนี้ผู้สมัครต้องมีผลคะแนนสอบครบทุกวิชาตามที่คณะกำหนดในแต่ละสาขาวิชา

## 3. วิทยาลัยนานาชาติ จัดการศึกษาที่ มจพ. กรุงเทพมหานคร

หลักสูตร/สาขาวิชา	โครงการปกติ		โครงการสมทบพิเศษ		วิชาที่ใช้พิจารณา*				วุฒิผู้สมัคร สำเร็จการศึกษา มัธยมศึกษาตอนปลาย (ม.6)
	จำนวน รับ (คน)	รหัส สาขา วิชา	จำนวน รับ (คน)	รหัส สาขา วิชา	GAT 85	PAT			
						71	72	73	
<b>หลักสูตรบริหารธุรกิจบัณฑิต (บธ.บ.)</b>									
การค้าระหว่างประเทศและธุรกิจ โลจิสติกส์ (ITBL) หลักสูตรนานาชาติ*	20	691	-	-	x	x	-	-	มัธยมศึกษาตอนปลาย (ม.6) หรือเทียบเท่า

หมายเหตุ x หมายถึง วิชาที่ใช้พิจารณาในสาขาวิชานั้นๆ ทั้งนี้ผู้สมัครต้องมีผลคะแนนสอบครบทุกวิชาตามที่คณะกำหนดในแต่ละสาขาวิชา

\* ค่าใช้จ่ายในการเรียนสาขาวิชาการค้าระหว่างประเทศและธุรกิจโลจิสติกส์ (ITBL) หลักสูตรนานาชาติ ประมาณเทอมละ 60,000 บาท

## 4. คณะอุตสาหกรรมเกษตร จัดการศึกษาที่ มจพ. ปราจีนบุรี

หลักสูตร/สาขาวิชา	โครงการปกติ		โครงการสมทบพิเศษ		วิชาที่ใช้พิจารณา*				วุฒิผู้สมัคร สำเร็จการศึกษา มัธยมศึกษาตอนปลาย (ม.6)
	จำนวน รับ (คน)	รหัส สาขา วิชา	จำนวน รับ (คน)	รหัส สาขา วิชา	GAT 85	PAT			
						71	72	73	
<b>หลักสูตรวิทยาศาสตร์บัณฑิต (วท.บ.)</b>									
วิทยาศาสตร์การอาหารและ การจัดการ (FSM)	60	311	-	-	x	x	x	-	มัธยมศึกษาตอนปลาย (ม.6) วิทย์ - คณิต
วิทยาศาสตร์การอาหารและ โภชนาการ (FSN)	60	315	-	-	x	x	x	-	มัธยมศึกษาตอนปลาย (ม.6) วิทย์ - คณิต
นวัตกรรมและเทคโนโลยีการพัฒนา ผลิตภัณฑ์ (IPD)	40	313	-	-	x	x	x	-	มัธยมศึกษาตอนปลาย (ม.6) วิทย์ - คณิต

หมายเหตุ x หมายถึง วิชาที่ใช้พิจารณาในสาขาวิชานั้นๆ ทั้งนี้ผู้สมัครต้องมีผลคะแนนสอบครบทุกวิชาตามที่คณะกำหนดในแต่ละสาขาวิชา

## 5. คณะเทคโนโลยีและการจัดการอุตสาหกรรม จัดการศึกษาที่ มจพ. ปราจีนบุรี

หลักสูตร/สาขาวิชา	โครงการปกติ		โครงการสมทบพิเศษ		วิชาที่ใช้พิจารณา*				วุฒิผู้สมัคร สำเร็จการศึกษา มัธยมศึกษาตอนปลาย (ม.6)
	จำนวน รับ (คน)	รหัส สาขา วิชา	จำนวน รับ (คน)	รหัส สาขา วิชา	GAT 85	PAT			
						71	72	73	
<b>หลักสูตรเทคโนโลยีบัณฑิต (ทล.บ.)</b>									
เทคโนโลยีสารสนเทศ (IT)	20	371	-	-	x	x	x	-	มัธยมศึกษาตอนปลาย (ม.6) วิทย์ - คณิต หรือ ศิลป์ - คำนวณ
<b>หลักสูตรอุตสาหกรรมศาสตรบัณฑิต (อส.บ.)</b>									
การจัดการอุตสาหกรรม (IM) - แขนงวิชาการจัดการผลิต	20	375	-	-	x	x	x	-	มัธยมศึกษาตอนปลาย (ม.6) วิทย์ - คณิต หรือเทียบเท่า
เทคโนโลยีเครื่องจักรกลเกษตร (TA)	40	377	-	-	x	x	x	-	มัธยมศึกษาตอนปลาย (ม.6) วิทย์ - คณิต หรือเทียบเท่า
<b>หลักสูตรวิทยาศาสตร์บัณฑิต (วท.บ.)</b>									
คอมพิวเตอร์ช่วยออกแบบและ บริหารงานก่อสร้าง (CA)	30	379	-	-	x	x	x	-	มัธยมศึกษาตอนปลาย (ม.6) วิทย์ - คณิต หรือ ศิลป์ - คำนวณ

หมายเหตุ x หมายถึง วิชาที่ใช้พิจารณาในสาขาวิชานั้นๆ ทั้งนี้ผู้สมัครต้องมีผลคะแนนสอบครบทุกวิชาตามที่คณะกำหนดในแต่ละสาขาวิชา

## 6. คณะบริหารธุรกิจและอุตสาหกรรมบริการ จัดการศึกษาที่ มจพ. ปราจีนบุรี

หลักสูตร/สาขาวิชา	โครงการปกติ		โครงการสมทบพิเศษ		วิชาที่ใช้พิจารณา*				วุฒิผู้สมัคร สำเร็จการศึกษา มัธยมศึกษาตอนปลาย (ม.6)
	จำนวน รับ (คน)	รหัส สาขา วิชา	จำนวน รับ (คน)	รหัส สาขา วิชา	GAT 85	PAT			
						71	72	73	
<b>หลักสูตรบริหารธุรกิจ (บธ.บ.)</b>									
การจัดการอุตสาหกรรม การท่องเที่ยวและการโรงแรม (TH)	40	391			x	-	-	-	มัธยมศึกษาตอนปลาย (ม.6) หรือเทียบเท่า
บริหารธุรกิจอุตสาหกรรมและการค้า (IBT)	120	392			x	x	-	-	มัธยมศึกษาตอนปลาย (ม.6) หรือเทียบเท่า

หมายเหตุ x หมายถึง วิชาที่ใช้พิจารณาในสาขาวิชานั้นๆ ทั้งนี้ผู้สมัครต้องมีผลคะแนนสอบครบทุกวิชาตามที่คณะกำหนดในแต่ละสาขาวิชา

## 7. คณะวิทยาศาสตร์ พลังงานและสิ่งแวดล้อม จัดการศึกษาที่ มจพ. วิทยาเขตระยอง

หลักสูตร/สาขาวิชา	โครงการปกติ		โครงการสมทบพิเศษ		วิชาที่ใช้พิจารณา*			วุฒิผู้สมัคร สำเร็จการศึกษา มัธยมศึกษาตอนปลาย (ม.6)	
	จำนวน รับ (คน)	รหัส สาขา วิชา	จำนวน รับ (คน)	รหัส สาขา วิชา	GAT 85	PAT			
						71	72		73
<b>หลักสูตรวิทยาศาสตร์บัณฑิต (วท.บ.)</b>									
กระบวนการอุตสาหกรรมเคมีและ สิ่งแวดล้อม (ICPE)	40	611	-	-	x	x	x	-	มัธยมศึกษาตอนปลาย (ม.6) วิทย์ - คณิต
เทคโนโลยีพลังงานและการจัดการ (ETAM)	40	612	-	-	x	x	x	-	มัธยมศึกษาตอนปลาย (ม.6) วิทย์ - คณิต

หมายเหตุ x หมายถึง วิชาที่ใช้พิจารณาในสาขานั้นๆ ทั้งนี้ผู้สมัครต้องมีผลคะแนนสอบครบทุกวิชาตามที่คณะกำหนดในแต่ละสาขาวิชา

## 8. คณะบริหารธุรกิจ จัดการศึกษาที่ มจพ. วิทยาเขตระยอง

หลักสูตร/สาขาวิชา	โครงการปกติ		โครงการสมทบพิเศษ		วิชาที่ใช้พิจารณา*			วุฒิผู้สมัคร สำเร็จการศึกษา มัธยมศึกษาตอนปลาย (ม.6)	
	จำนวน รับ (คน)	รหัส สาขา วิชา	จำนวน รับ (คน)	รหัส สาขา วิชา	GAT 85	PAT			
						71	72		73
<b>หลักสูตรบริหารธุรกิจบัณฑิต (บธ.บ.)</b>									
คอมพิวเตอร์ธุรกิจ (BCom)	20	631	-	-	x	x	-	-	มัธยมศึกษาตอนปลาย (ม.6) หรือเทียบเท่า
การบัญชี (BAcc)	60	632	-	-	x	x	-	-	มัธยมศึกษาตอนปลาย (ม.6) หรือเทียบเท่า
บริหารธุรกิจอุตสาหกรรมและ โลจิสติกส์ (BIBLA)	80	633	-	-	x	x	-	-	มัธยมศึกษาตอนปลาย (ม.6) หรือเทียบเท่า

หมายเหตุ x หมายถึง วิชาที่ใช้พิจารณาในสาขานั้นๆ ทั้งนี้ผู้สมัครต้องมีผลคะแนนสอบครบทุกวิชาตามที่คณะกำหนดในแต่ละสาขาวิชา

### 3. รายละเอียด รหัส และวิชา

รหัสและวิชาที่ใช้ในการพิจารณาจากผลคะแนนการสอบ GAT/PAT

การสอบ GAT		การสอบ PAT	
85 GAT	ความถนัดทั่วไป	71 PAT 1	ความถนัดทางคณิตศาสตร์
		72 PAT 2	ความถนัดทางวิทยาศาสตร์
		73 PAT 3	ความถนัดทางวิศวกรรมศาสตร์

หมายเหตุ ให้ผู้สมัครตรวจสอบวิชาที่ต้องใช้พิจารณาจากตารางสาขาวิชาที่เปิดรับและใช้ผลคะแนนสอบตามที่คณะกำหนดเท่านั้น