



มหาวิทยาลัยเทคโนโลยีพระจอมเกล้าพระนครเหนือ (มจพ.)
King Mongkut's University of Technology North Bangkok (KMUTNB)

มหาวิทยาลัยแห่งการสร้างสรรค์ประดิษฐกรรมสู่นวัตกรรม

เปิดรับสมัครนักศึกษาใหม่ ประจำปีการศึกษา 2560

ระดับปริญญาตรี 4 ปี

โครงการรับตรงใช้คะแนน O-NET

จัดการศึกษาที่ มจพ. กรุงเทพมหานคร

- คณะพัฒนาธุรกิจและอุตสาหกรรม
- วิทยาลัยนานาชาติ

จัดการศึกษาที่ มจพ. ปราจีนบุรี

- คณะเทคโนโลยีและการจัดการอุตสาหกรรม
- คณะบริหารธุรกิจและอุตสาหกรรมบริการ

รับสมัครระหว่างวันที่ 21 มีนาคม ถึงวันที่ 20 เมษายน 2560

รับผู้กำลังศึกษา หรือสำเร็จการศึกษา

ระดับมัธยมศึกษาตอนปลาย (ม.6) หรือประกาศนียบัตรวิชาชีพ (ปวช.)

ที่มีผลคะแนนการสอบ O-NET



ประกาศมหาวิทยาลัยเทคโนโลยีพระจอมเกล้าพระนครเหนือ
เรื่อง การรับสมัครบุคคลเข้าศึกษาต่อระดับปริญญาตรี ปีการศึกษา 2560
โครงการรับตรงใช้คะแนน O-NET

มหาวิทยาลัยเทคโนโลยีพระจอมเกล้าพระนครเหนือ เปิดรับสมัครบุคคลผู้กำลังศึกษาหรือสำเร็จการศึกษาระดับมัธยมศึกษาตอนปลาย (ม.6) หรือระดับประกาศนียบัตรวิชาชีพ (ปวช.) เข้าศึกษาต่อระดับปริญญาตรี 4 ปี ปีการศึกษา 2560 โครงการรับตรงใช้คะแนน O-NET ดังนี้

1. **จัดการศึกษาที่ มจพ. กรุงเทพมหานคร**
 - 1.1 **คณะพัฒนาธุรกิจและอุตสาหกรรม**

สาขาวิชาการพัฒนาธุรกิจอุตสาหกรรมและทรัพยากรมนุษย์
สาขาวิชาการบริหารอุตสาหกรรมการผลิตและการบริการ
 - 1.2 **วิทยาลัยนานาชาติ**

สาขาวิชาการค้าระหว่างประเทศและธุรกิจโลจิสติกส์
2. **จัดการศึกษาที่ มจพ. ปราจีนบุรี**
 - 2.1 **คณะเทคโนโลยีและการจัดการอุตสาหกรรม**

สาขาวิชาเทคโนโลยีสารสนเทศ
สาขาวิชาคอมพิวเตอร์ช่วยออกแบบและบริหารงานก่อสร้าง
สาขาวิชาการจัดการอุตสาหกรรม
สาขาวิชาเทคโนโลยีเครื่องจักรกลเกษตร
 - 2.2 **คณะบริหารธุรกิจและอุตสาหกรรมบริการ**

สาขาวิชาการจัดการอุตสาหกรรมการท่องเที่ยวและการโรงแรม
สาขาวิชาบริหารธุรกิจอุตสาหกรรมและการค้า

สำหรับรายละเอียดต่างๆ ให้ถือปฏิบัติและเป็นไปตามระเบียบการรับนักศึกษาเข้าศึกษาต่อโครงการรับตรงใช้คะแนน O-NET ประจำปีการศึกษา 2560 ที่แนบต่อท้ายประกาศนี้

ประกาศ ณ วันที่ 19 มีนาคม พ.ศ. 2560

(รองศาสตราจารย์ ดร.วิไล รังสาดทอง)

รองอธิการบดีฝ่ายวิชาการ

ปฏิบัติกรแทนอธิการบดี

สารบัญ

หน้า

| | |
|---|---|
| 1. ข้อมูลเกี่ยวกับการรับสมัครและสอบคัดเลือกนักศึกษาใหม่ | |
| 1.1 ปฏิทินการรับสมัครและสอบคัดเลือกนักศึกษาใหม่ | 1 |
| 1.2 คุณสมบัติและคุณสมบัติทางการศึกษาของผู้สมัคร | 1 |
| 1.3 คุณสมบัติทั่วไปของผู้สมัคร | 2 |
| 1.4 ขั้นตอนการสมัครผ่านระบบการรับนักศึกษาออนไลน์ | 2 |
| 1.5 การเลือกสาขาวิชาที่ต้องการสมัคร | 3 |
| 1.6 ค่าสมัครสอบ | 3 |
| 1.7 วิธีการคัดเลือก | 4 |
| 1.8 เกณฑ์การพิจารณาสำหรับผู้ที่ยื่นใบสมัครคัดเลือกได้ | 4 |
| 1.9 การสอบสัมภาษณ์และการส่งผลการตรวจสอบสุขภาพ | 4 |
| 1.10 คุณสมบัติและคุณสมบัติของผู้มีสิทธิ์ขึ้นทะเบียนเป็นนักศึกษา | 5 |
| 1.11 การชำระเงินและการขึ้นทะเบียนนักศึกษา | 5 |
| 1.12 การรายงานตัวเป็นนักศึกษา | 5 |
| 1.13 อัตราค่าบำรุงการศึกษาและค่าธรรมเนียม | 6 |
| 2. สาขาวิชาที่เปิดรับสมัคร | |
| 2.1 สาขาวิชาที่เปิดรับตรงใช้คะแนน O-NET | 6 |
| 3. รายละเอียด รหัส และวิชา | |
| 3.1 รหัสและวิชาที่ใช้ในการพิจารณาจากผลคะแนนการสอบ O-NET | 8 |

1. ข้อมูลเกี่ยวกับการรับสมัครและสอบคัดเลือกนักศึกษาใหม่

ปีการศึกษา 2560 มหาวิทยาลัยเทคโนโลยีพระจอมเกล้าพระนครเหนือ เปิดรับสมัครผู้กำลังศึกษาหรือสำเร็จการศึกษาระดับมัธยมศึกษาตอนปลาย (ม.6) หรือประกาศนียบัตรวิชาชีพ (ปวช.) เข้าศึกษาระดับปริญญาตรี 4 ปี โครงการรับตรงใช้คะแนน O-NET

➤ จัดการศึกษาที่ มจพ. กรุงเทพมหานคร

คณะพัฒนาธุรกิจและอุตสาหกรรม

- สาขาวิชาการพัฒนาธุรกิจอุตสาหกรรมและทรัพยากรมนุษย์
- สาขาวิชาการบริหารอุตสาหกรรมการผลิตและการบริการ

วิทยาลัยนานาชาติ

- สาขาวิชาการค้าระหว่างประเทศและธุรกิจโลจิสติกส์

➤ จัดการศึกษาที่ มจพ. ปราจีนบุรี

คณะเทคโนโลยีและการจัดการอุตสาหกรรม

- สาขาวิชาเทคโนโลยีสารสนเทศ
- สาขาวิชาคอมพิวเตอร์ช่วยออกแบบและบริหารงานก่อสร้าง
- สาขาวิชาการจัดการอุตสาหกรรม
- สาขาวิชาเทคโนโลยีเครื่องจักรกลเกษตร

คณะบริหารธุรกิจและอุตสาหกรรมบริการ

- สาขาวิชาการจัดการอุตสาหกรรมการท่องเที่ยวและการโรงแรม
- สาขาวิชาบริหารธุรกิจอุตสาหกรรมและการค้า

การพิจารณาคัดเลือกไม่มีการสอบข้อเขียน ใช้พิจารณาจากผลคะแนนการทดสอบทางการศึกษาขั้นพื้นฐาน O-NET (Ordinary National Educational Test)

ทั้งนี้มหาวิทยาลัยจะยึดผลคะแนนและความถูกต้องของผลคะแนนสอบของผู้สมัครจากสถาบันทดสอบทางการศึกษาแห่งชาติ (องค์การมหาชน) ในการประมวลผลการคัดเลือก

1.1 ปฏิทินการรับสมัครและสอบคัดเลือกนักศึกษาใหม่

| รายการ | กำหนดการ |
|---|--|
| 1. วิธีการสมัคร สมัครทางอินเทอร์เน็ต ที่ http://www.admission.kmutnb.ac.th | วันที่ 21 มีนาคม ถึง วันที่ 20 เมษายน 2560 |
| 2. ประกาศรายชื่อผู้มีสิทธิสอบสัมภาษณ์ ที่ http://www.admission.kmutnb.ac.th | วันที่ 25 เมษายน 2560 เวลา 16.00 น. เป็นต้นไป |
| 3. สอบสัมภาษณ์ ที่คณะ | วันที่ 28 หรือ 29 เมษายน 2560 |
| 4. ประกาศผลสอบคัดเลือก ที่คณะ | วันที่ 1 พฤษภาคม 2560 |
| 5. ชำระเงินค่าธรรมเนียมและค่าบำรุงการศึกษา | วันที่ 4 พฤษภาคม ถึง วันที่ 10 พฤษภาคม 2560 |

1.2 คุณสมบัติและคุณสมบัติทางการศึกษาของผู้สมัคร

ผู้สมัครเข้าศึกษาระดับปริญญาตรี 4 ปี ต้องกำลังศึกษาหรือสำเร็จการศึกษาระดับมัธยมศึกษาตอนปลาย (ม.6) หรือประกาศนียบัตรวิชาชีพ (ปวช.) ตามที่มหาวิทยาลัยกำหนด

1.3 คุณสมบัติทั่วไปของผู้สมัคร

1. ต้องเป็นผู้ที่สนับสนุนการปกครองระบอบประชาธิปไตย ที่มีพระมหากษัตริย์เป็นพระประมุขอย่างบริสุทธิ์ใจ
2. เป็นผู้มีความประพฤติดี เรียบร้อย แต่งกายสุภาพ และรับรองต่อมหาวิทยาลัยว่าจะปฏิบัติตามกฎ ระเบียบ ข้อบังคับ และคำสั่งของมหาวิทยาลัยโดยเคร่งครัด
3. ไม่มีชื่อในทะเบียนเป็นนิสิตหรือนักศึกษาของมหาวิทยาลัยหรือสถาบันการศึกษาชั้นสูงอื่นๆ ยกเว้นมหาวิทยาลัยเปิด
4. ไม่เป็นผู้เคยถูกต้องโทษจำคุกโดยคำพิพากษาถึงที่สุดให้จำคุก เว้นแต่ความผิดลหุโทษหรือความผิดที่ได้กระทำโดยประมาท
5. ไม่เป็นผู้ประพฤติผิดวินัยนักเรียนชั้นมัธยมศึกษาชั้นร้ายแรงด้วยการให้พ้นสภาพจากการเป็นนักศึกษาในปีการศึกษา 2559 ด้วยการ “ให้ออก”
6. ไม่เป็นโรคติดต่ออย่างร้ายแรง โรคจิตฟั่นเฟือน โรคที่สังคมรังเกียจ หรือเป็นโรคสำคัญที่จะเป็นอุปสรรคต่อการศึกษา
7. มีผู้ปกครองหรือผู้อุปการะรับรองว่าจะอุดหนุนค่าธรรมเนียม ค่าบำรุงและค่าใช้จ่ายต่างๆ ที่เกี่ยวกับการศึกษาได้ตลอดระยะเวลาที่ศึกษา
8. ต้องเป็นผู้ที่อยู่ในประเทศไทยอย่างถูกต้องตามกฎหมาย
9. เป็นผู้ที่มีคุณสมบัติอื่นๆ ตามที่มหาวิทยาลัยกำหนด


หากปรากฏในภายหลังว่าผู้สมัครขาดคุณสมบัติตามข้อ 1 - 9 ข้อใดข้อหนึ่งอยู่ก่อนทำการสมัครสอบคัดเลือก จะถูกตัดสิทธิ์ในการสอบคัดเลือกครั้งนั้นๆ และแม้จะได้ขึ้นทะเบียนเป็นนักศึกษาของมหาวิทยาลัยเรียบร้อยแล้ว และไม่ได้เปลี่ยนแปลงสภาพจากเดิมไปเป็นอย่างอื่น จะถูกถอนสภาพจากการเป็นนักศึกษาทันที

1.4 ขั้นตอนการสมัครผ่านระบบการรับนักศึกษาออนไลน์

ผู้สมัครเข้าศึกษาต่อมหาวิทยาลัยเทคโนโลยีพระจอมเกล้าพระนครเหนือทุกคน ต้องปฏิบัติตามขั้นตอนการสมัครผ่านระบบการรับนักศึกษาออนไลน์ให้ครบทุกขั้นตอนที่มหาวิทยาลัยกำหนด หากปฏิบัติไม่ครบตามขั้นตอนการสมัคร ผู้สมัครจะเสียสิทธิในการสมัคร

| ขั้นตอนการสมัคร | วิธีการดำเนินการ |
|--|--|
| 1. ศึกษา/ตรวจสอบข้อมูล การรับนักศึกษา จากระเบียบการรับสมัคร | ผู้สมัคร ศึกษา/ตรวจสอบข้อมูลการรับนักศึกษาจากระเบียบการรับสมัครให้เข้าใจ โดยดำเนินการดังนี้ <input checked="" type="checkbox"/> Download ระเบียบการรับสมัครและสืบค้นข้อมูลประกอบการรับสมัคร ได้ที่ http://www.admission.kmutnb.ac.th เลือกโครงการรับตรง ใช้คะแนน O-NET |
| 2. เข้าสู่ระบบการรับนักศึกษาออนไลน์ 2.1 ลงทะเบียนเพื่อการสมัครผ่านระบบการรับนักศึกษาออนไลน์ | เข้าสู่ระบบการรับนักศึกษาออนไลน์ที่ http://www.admission.kmutnb.ac.th เลือกโครงการรับตรงใช้คะแนน O-NET (ตั้งแต่วันที่ 21 มีนาคม ถึง วันที่ 20 เมษายน 2560) ก่อนการสมัครผู้สมัครทุกคนต้องทำการลงทะเบียนเพื่อสมัครเรียน (ผู้สมัครลงทะเบียนได้เพียง 1 ครั้งเท่านั้น) ที่ http://www.admission.kmutnb.ac.th เลือกโครงการรับตรงใช้คะแนน O-NET ซึ่งในขั้นตอนนี้ผู้สมัครจะต้อง <input checked="" type="checkbox"/> กรอกเลขบัตรประจำตัวประชาชนของผู้สมัคร 13 หลัก ให้ถูกต้อง <input checked="" type="checkbox"/> กำหนดรหัสผ่าน (ผู้สมัครเป็นผู้กำหนด ควรกำหนดรหัสที่ผู้สมัครจำได้ง่าย) <input checked="" type="checkbox"/> กรอกชื่อ - นามสกุล เป็นภาษาไทยเท่านั้น (ไม่ต้องใส่คำนำหน้าชื่อ) |
| 2.2 กรอกข้อมูลการสมัคร | <input checked="" type="checkbox"/> ผู้สมัครกรอกข้อมูลให้ถูกต้องครบถ้วน <input checked="" type="checkbox"/> ตรวจสอบความถูกต้องของข้อมูลก่อนทำการบันทึก |
| 2.3 พิมพ์ใบแจ้งการชำระเงินค่าสมัคร | <input checked="" type="checkbox"/> พิมพ์ใบแจ้งการชำระเงิน (ผู้สมัครต้องชำระเงินภายในวันที่ที่กำหนด ซึ่งระบุอยู่ในใบแจ้งการชำระเงิน) |

มีต่อ

| ขั้นตอนการสมัคร | วิธีการดำเนินการ |
|---|---|
| 3. ชำระเงินค่าสมัครสอบที่ธนาคาร | <p>ผู้สมัครถือใบแจ้งการชำระเงินค่าสมัครไปชำระเงินที่ธนาคารกรุงไทย หรือธนาคารไทยพาณิชย์ ได้ทุกสาขา ภายในวันที่ที่ระบุไว้ในใบแจ้งการชำระเงินค่าสมัคร การสมัครจะสมบูรณ์เมื่อผู้สมัครชำระเงินตามกำหนดเวลาในใบแจ้งการชำระเงินค่าสมัคร</p> <p>☞ หากผู้สมัครไม่ได้ชำระเงินภายในระยะเวลาที่กำหนดตามใบแจ้งการชำระเงินค่าสมัคร กรณีที่ยังไม่สิ้นสุดระยะเวลาการสมัคร ให้ผู้สมัครดำเนินการ login เข้าสู่ระบบการรับนักศึกษาออนไลน์ (ไม่ต้องลงทะเบียนใหม่) แล้วยกเลิกการสมัครเดิม ทำตามขั้นตอนที่ 2 ข้อ 2.2 ข้อ 2.3 และขั้นตอนที่ 3 ใหม่อีกครั้ง</p> <p>กรณีสิ้นสุดระยะเวลาการสมัคร ถือว่าผู้สมัครไม่ประสงค์จะสมัคร และจะเรียกข้อสิทธิ์ใดๆ จากมหาวิทยาลัยไม่ได้</p> |
| 4. ตรวจสอบสถานะการสมัคร | <p>หลังจากวันที่ไปชำระเงินแล้ว 3 วันทำการ ให้ผู้สมัครสามารถตรวจสอบสถานะการสมัครว่าการชำระเงินสำเร็จหรือไม่ เข้าสู่ระบบการรับนักศึกษาออนไลน์ ที่ http://www.admission.kmutnb.ac.th เลือกโครงการรับตรงใช้คะแนน O-NET ให้ผู้สมัครดำเนินการ login (ตรงช่องที่อยู่ด้านขวามือ) กรอกเลขประจำตัวประชาชน และรหัสผ่าน ให้ถูกต้องถ้าการชำระเงินเรียบร้อยไม่มีปัญหาใดๆ สถานะจะแสดงว่า “สำเร็จ” กรณีที่ยังไม่ชำระเงิน สถานะจะแสดงว่า “รอชำระเงิน”</p> <p>ขั้นตอนนี้ผู้สมัครจะทราบเฉพาะสถานะการชำระเงินเท่านั้น</p> |
| 5. พิมพ์ใบหลักฐานแสดงการสมัคร | <p>ตั้งแต่วันที่ 25 เมษายน 2560 ให้ผู้สมัครพิมพ์ใบหลักฐานแสดงการสมัคร เพื่อใช้เป็นหลักฐานแสดงในวันที่สอบสัมภาษณ์ และใช้ติดต่อกับมหาวิทยาลัย</p> <p>เข้าสู่ระบบการรับนักศึกษาออนไลน์ ที่ http://www.admission.kmutnb.ac.th เลือกโครงการรับตรงใช้คะแนน O-NET ให้ผู้สมัครดำเนินการ login (ตรงช่องที่อยู่ด้านขวามือ) กรอกเลขประจำตัวประชาชน และรหัสผ่าน ให้ถูกต้อง</p> <p>ผู้สมัครจะทราบข้อมูลเลขที่สมัคร เลขที่นั่งสอบ สถานที่สอบ</p> |
|  | <p>ผู้สมัครที่ได้ทำการสมัครและชำระเงินค่าสมัครแล้ว มหาวิทยาลัยจะไม่มีการเงินคืน ไม่ว่ากรณีใดๆ ทั้งสิ้น</p> <p>☞ กรณีที่ต้องการเปลี่ยนแปลงสาขาวิชา/อันดับการเลือก สามารถกระทำได้ในช่วงเวลาของกำหนดการรับสมัคร ซึ่งผู้สมัครต้องทำการสมัครใหม่ โดย login เข้าสู่ระบบการรับนักศึกษาออนไลน์ (ไม่ต้องลงทะเบียนใหม่) แล้วยกเลิกการสมัครเดิม ทำตามขั้นตอนที่ 2 ข้อ 2.2 ข้อ 2.3 และขั้นตอนที่ 3 ใหม่อีกครั้ง</p> <p>หากผู้สมัครได้ชำระเงินค่าสมัครแล้ว ต้องชำระเงินค่าสมัครใหม่</p> <p>ผู้สมัครเกิดปัญหา หรือข้อขัดข้องในการดำเนินการตามขั้นตอนต่างๆ ให้แจ้งกลุ่มงานรับเข้าศึกษา กองบริการการศึกษา โทร. 0 2555 2000 ต่อ 1626 หรือ 1627</p> |

1.5 การเลือกสาขาวิชาที่ต้องการสมัคร

ผู้สมัครสามารถเลือกสาขาวิชาที่ต้องการเข้าศึกษาได้ 1 อันดับ ทั้งนี้ผู้สมัครต้องตรวจสอบคุณสมบัติของผู้สมัครให้ตรงตามที่มหาวิทยาลัยกำหนดในสาขาวิชานั้น

1.6 ค่าสมัครสอบ

ค่าสมัครสอบ 400 บาท และค่าธรรมเนียมธนาคาร 10 บาท (ขอสงวนสิทธิ์การคืนเงินค่าสมัครสอบทุกกรณี)

ทั้งนี้ผู้สมัครจะชำระเงินค่าสมัครสอบผ่านทางธนาคารกรุงไทย หรือ ธนาคารไทยพาณิชย์ ได้ทุกสาขา โดยนำใบแจ้งการชำระเงินไปยื่นที่ธนาคาร และให้ตรวจสอบกำหนดวันที่ชำระเงินด้วย หากเลยกำหนดวันจะไม่สามารถชำระเงินค่าสมัครสอบได้

1.7 วิธีการคัดเลือก

วิธีการคัดเลือกผู้มีสิทธิ์สอบสัมภาษณ์ จะพิจารณาตามลำดับคะแนนของผู้สมัคร จากผลคะแนนการทดสอบทางการศึกษาขั้นพื้นฐาน O-NET (Ordinary National Educational Test) ตามที่คณะกรรมการ

ทั้งนี้มหาวิทยาลัยจะยึดผลคะแนนและความถูกต้องของผลคะแนนสอบของผู้สมัครจากสถาบันทดสอบทางการศึกษาแห่งชาติ (องค์การมหาชน) ในการประมวลผลการคัดเลือก

1.8 เกณฑ์การพิจารณาสำหรับผู้สอบคัดเลือกได้

เกณฑ์การพิจารณาสำหรับผู้สอบคัดเลือกได้ จะพิจารณาจาก

1. ผลรวมคะแนนทุกวิชาตามที่คณะกรรมการกำหนด และจะพิจารณาตามลำดับคะแนนของผู้สมัคร โดยพิจารณาจากผลคะแนนการทดสอบทางการศึกษาขั้นพื้นฐาน O-NET (Ordinary National Educational Test) ทั้งนี้มหาวิทยาลัยจะยึดผลคะแนนและความถูกต้องของผลคะแนนสอบของผู้สมัครจากสถาบันทดสอบทางการศึกษาแห่งชาติ (องค์การมหาชน) ในการประมวลผลการคัดเลือก
2. ต้องมีคุณสมบัติครบถ้วนตามคุณสมบัติทั่วไปของผู้สมัคร เป็นผู้สำเร็จการศึกษา และมีคุณวุฒิและคุณสมบัติทางการศึกษาของผู้สมัครตรงตามที่ระบุไว้ในแต่ละสาขาวิชา

1.9 การสอบสัมภาษณ์และการส่งผลการตรวจสุขภาพ

ผู้สมัครที่มีรายชื่อผู้มีสิทธิ์สอบสัมภาษณ์จะต้องเข้ารับการสอบสัมภาษณ์และส่งผลการตรวจสุขภาพ ตามวัน เวลาและสถานที่ที่มหาวิทยาลัยกำหนดไว้ท้ายประกาศรายชื่อผู้มีสิทธิ์สอบสัมภาษณ์ การสอบสัมภาษณ์ไม่มีคะแนน แต่มีการพิจารณาความเหมาะสมในหลายๆ ด้าน และต้องมารายงานตัว เพื่อเข้ารับการสอบสัมภาษณ์และส่งผลการตรวจสุขภาพ เวลา 8.30 - 09.00 น.

หลักฐานที่ต้องนำมาในการสอบสัมภาษณ์ คือ

1. ใบหลักฐานแสดงการสมัคร
2. บัตรประชาชนหรือบัตรที่ออกโดยหน่วยงานราชการโดยต้องมีรูปผู้สมัครและเลขประจำตัวประชาชนปรากฏอยู่ในบัตรนั้น ฉบับจริง พร้อมสำเนาที่ผู้สมัครลงนามรับรองสำเนาถูกต้องด้วยตนเอง 1 ชุด
3. หลักฐานการศึกษา ใช้ระเบียบแสดงผลการเรียน หรือ Transcript หรือที่แสดงว่าสำเร็จการศึกษาในสาขาวิชาตามที่มหาวิทยาลัยกำหนด ระดับมัธยมศึกษาตอนปลาย (ม.6) หรือประกาศนียบัตรวิชาชีพ (ปวช.) ฉบับจริง
4. หลักฐานแสดงผลคะแนนการสอบ O-NET ที่ผู้สมัครลงนามรับรองสำเนาถูกต้องด้วยตนเอง 1 ชุด
5. ผลการตรวจสุขภาพส่งผลการตรวจสุขภาพ (ใบรับรองแพทย์จากโรงพยาบาลเท่านั้น ไม่รับผลตรวจจากคลินิกและสถานพยาบาล) โดยให้แพทย์สรุปผลตรวจลงในใบรับรองแพทย์ มีรายการที่ต้องตรวจดังนี้
 - ผลตรวจสุขภาพทั่วไป ที่รับรองว่าเป็นผู้มีสุขภาพแข็งแรงและไม่เป็นโรคที่เป็นอุปสรรคต่อการศึกษา
 - ผลตรวจเอ็กซเรย์ปอด (ไม่ต้องนำฟิล์มเอ็กซเรย์มาแสดง)
 - ผลตรวจปัสสาวะหาสารเสพติด (แอมเฟตามีน) ผลตรวจปัสสาวะทั่วไป (U/A)
 - ผลตรวจความสมบูรณ์ของเม็ดเลือด (CBC)

หมายเหตุ เอกสารในข้อ 2 - 4 ให้ผู้สมัครจัดเย็บเป็น 1 ชุด และส่งให้กับกรรมการสอบสัมภาษณ์

1.10 คุณสมบัติและคุณสมบัติของผู้มีสิทธิ์ขึ้นทะเบียนเป็นนักศึกษา

1. เป็นผู้สำเร็จการศึกษาในสาขาวิชาตามที่มหาวิทยาลัยกำหนด ระดับมัธยมศึกษาตอนปลาย (ม.6) และมีคุณสมบัติและคุณสมบัติทางการศึกษาของผู้สมัคร ตรงตามที่ระบุไว้ในแต่ละสาขาวิชา
2. มีคุณสมบัติครบถ้วนตามคุณสมบัติทั่วไปของผู้สมัคร

ผู้ที่สอบคัดเลือกได้ จะต้องไม่มีชื่อเป็นนิสิตหรือนักศึกษาในมหาวิทยาลัยอื่น ซึ่งมีกำหนดเวลาเรียนตามวัน และเวลา ราชการ ยกเว้นมหาวิทยาลัยเปิด ตลอดระยะเวลาที่ศึกษาอยู่ในมหาวิทยาลัยนี้

หากปรากฏภายหลังว่าผู้สมัครมีคุณสมบัติไม่เป็นไปตามที่กำหนดหรือขาดคุณสมบัติข้อใดข้อหนึ่งตามที่ระบุไว้ก่อนทำการสมัครสอบคัดเลือก จะถูกตัดสิทธิ์ในการสอบคัดเลือกครั้งนั้นๆ และแม้จะได้ขึ้นทะเบียนเป็นนักศึกษาของมหาวิทยาลัยเรียบร้อยแล้วก็ตาม และไม่ได้เปลี่ยนสถานภาพจากเดิมไปเป็นอย่างอื่น จะถูกถอนสภาพจากการเป็นนักศึกษาทันที

1.11 การชำระเงินและการขึ้นทะเบียนนักศึกษา

ผู้ผ่านการคัดเลือกต้องชำระเงินค่าธรรมเนียมและค่าบำรุงการศึกษา ค่าลงทะเบียนวิชาเรียนและค่าธรรมเนียมอื่นๆ ตามวัน เวลา ที่มหาวิทยาลัยประกาศให้ดำเนินการและต้องนำหลักฐานชำระเงินพร้อมหลักฐานอื่นๆ สำหรับการขึ้นทะเบียนเป็นนักศึกษาไปขึ้นทะเบียนด้วยตัวเอง ตามวัน เวลา และสถานที่ ที่มหาวิทยาลัยประกาศให้ทราบและปฏิบัติ

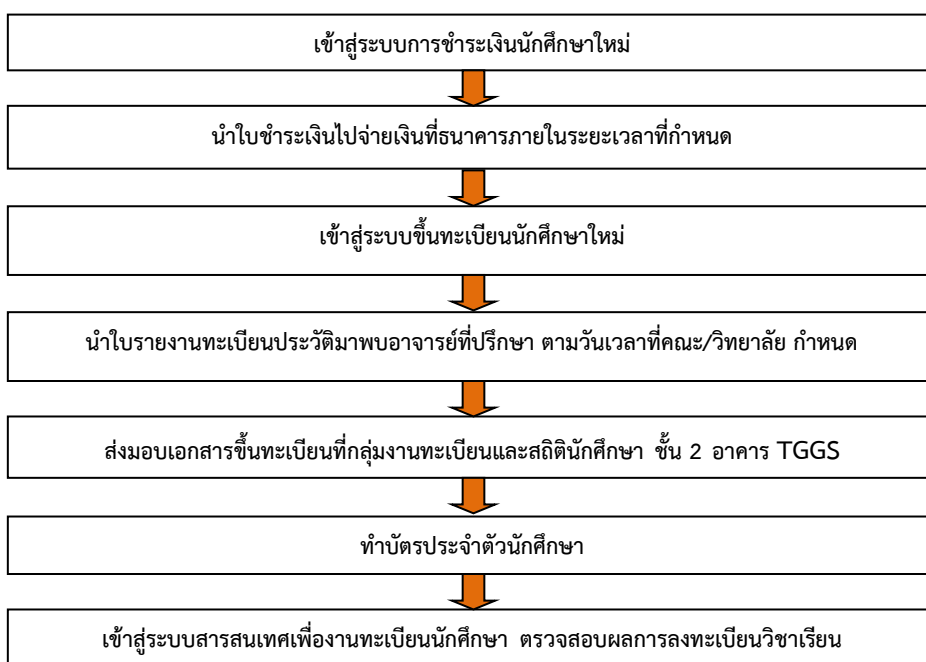
กรณีผู้ผ่านการคัดเลือกไม่มาทำการขึ้นทะเบียนเป็นนักศึกษาภายในระยะเวลาที่กำหนด หรือประสงค์จะละสิทธิ์ไม่เข้าศึกษา เงินค่าธรรมเนียมและค่าบำรุงการศึกษา ค่าลงทะเบียนวิชาเรียนและค่าธรรมเนียมอื่นๆ ที่ได้ชำระไว้ จะตกเป็นเงินรายได้ของมหาวิทยาลัย เว้นแต่กรณีผู้ผ่านการคัดเลือกไม่สำเร็จการศึกษาจากสถาบันการศึกษาเดิม ซึ่งทำให้ไม่สามารถขึ้นทะเบียนเป็นนักศึกษาได้ มหาวิทยาลัยจะพิจารณาคืนเงินที่ชำระไว้เป็นกรณีไป

1.12 การรายงานตัวเป็นนักศึกษา

ผู้สอบคัดเลือกได้แล้ว ยังไม่ถือเป็นนักศึกษาของมหาวิทยาลัยเทคโนโลยีพระจอมเกล้าพระนครเหนือ จนกว่ามหาวิทยาลัยจะขึ้นทะเบียนผู้สมัครเป็นนักศึกษาของมหาวิทยาลัย การขึ้นทะเบียนเป็นนักศึกษา ผู้สอบคัดเลือกได้ต้องไปรายงานตัว/ปฐมนิเทศ ณ สถานที่ที่มหาวิทยาลัยกำหนดไว้ในประกาศผลสอบคัดเลือก ชำระเงินค่าบำรุงการศึกษา และค่าธรรมเนียมต่างๆ มิฉะนั้นจะถือว่าสละสิทธิ์

หลังจากประกาศผลสอบคัดเลือกนักศึกษาใหม่ ให้นักศึกษาตรวจสอบรายละเอียดท้ายประกาศผลสอบคัดเลือก จากมหาวิทยาลัย อย่างถี่ถ้วน และชื่อเอกสารขึ้นทะเบียนที่ กองคลัง ชั้น 1 อาคาร TGGS

ขั้นตอนการขึ้นทะเบียนนักศึกษาใหม่ มีดังนี้



1.13 อัตราค่าบำรุงการศึกษาและค่าธรรมเนียม

ผู้สอบคัดเลือกได้ต้องชำระค่าบำรุงการศึกษาและค่าธรรมเนียมต่างๆ ให้มหาวิทยาลัยในวันที่กำหนดไว้ท้ายประกาศ ผู้สอบคัดเลือกได้ เพื่อขึ้นทะเบียนเป็นนักศึกษาของมหาวิทยาลัย

| ลำดับที่ | รายการ | จำนวนเงิน (บาท) |
|----------|---|-----------------|
| 1. | ค่าขึ้นทะเบียนเป็นนักศึกษาใหม่ | 1,000 |
| 2. | ค่าประกันทรัพย์สินเสียหาย | 1,000 |
| 3. | ค่าบำรุงการศึกษาที่เรียกเก็บจากนักศึกษาภาคการศึกษาปกติ <ul style="list-style-type: none"> ● นักศึกษาโครงการปกติ ภาคการศึกษาละ 19,000 ● วิทยาลัยนานาชาติ หลักสูตรนานาชาติ ภาคการศึกษาละ 60,000 ● คณะพัฒนารัฐกิจและอุตสาหกรรม (จัดการเรียนการสอนรูปแบบสหกิจศึกษาและเสริมทักษะภาษาอังกฤษในระหว่างการศึกษาไม่น้อยกว่าร้อยละ 20 ของจำนวนหน่วยกิตรวมตลอดหลักสูตร) ภาคการศึกษาละ 25,000 | |
| 4. | ค่าประกันอุบัติเหตุ (เริ่มมีผลคุ้มครองวันที่ 1 สิงหาคม) ปีละ | 250 |

- หมายเหตุ
- นักศึกษาทุกคนจะต้องเข้ารับการอบรมจริยธรรม (วัน เวลา สถานที่และค่าใช้จ่ายจะแจ้งให้ทราบภายหลัง)
 - อัตราค่าบำรุงการศึกษาและค่าธรรมเนียมต่างๆ อาจมีการเปลี่ยนแปลง โปรดดูประกาศของมหาวิทยาลัย

2. สาขาวิชาที่เปิดรับสมัคร

2.1 สาขาวิชาที่เปิดรับตรงใช้คะแนน O-NET

การพิจารณาคัดเลือกไม่มีการสอบข้อเขียน ใช้พิจารณาจากผลคะแนนการทดสอบทางการศึกษาขั้นพื้นฐาน O-NET (Ordinary National Educational Test) ทั้งนี้มหาวิทยาลัยจะยึดผลคะแนนและความถูกต้องของผลคะแนนสอบของผู้สมัครจากสถาบันทดสอบทางการศึกษาแห่งชาติ (องค์การมหาชน) ในการประมวลผลการคัดเลือก

1. คณะพัฒนารัฐกิจและอุตสาหกรรม จัดการศึกษาที่ มจพ. กรุงเทพมหานคร

| หลักสูตร/สาขาวิชา | โครงการปกติ | | วิชาที่ใช้พิจารณา O-NET | | | | วุฒิผู้สมัคร |
|---|---------------|--------------|-------------------------|----|----|----|--|
| | จำนวนรับ (คน) | รหัสสาขาวิชา | 01 | 02 | 03 | 04 | |
| หลักสูตรบริหารธุรกิจบัณฑิต (บธ.บ.) | | | | | | | |
| การพัฒนารัฐกิจอุตสาหกรรมและทรัพยากรมนุษย์ (BBR) | 42 | 331 | x | x | x | x | มัธยมศึกษาตอนปลาย (ม.6) หรือ ประกาศนียบัตรวิชาชีพ (ปวช.) |
| การบริหารอุตสาหกรรมการผลิตและการบริการ (BMS) | 42 | 332 | x | x | x | x | มัธยมศึกษาตอนปลาย (ม.6) หรือ ประกาศนียบัตรวิชาชีพ (ปวช.) |

หมายเหตุ 1. x หมายถึง วิชาที่ใช้พิจารณาในสาขาวิชานั้นๆ ทั้งนี้ผู้สมัครต้องมีผลคะแนนสอบครบทุกวิชาตามที่คณะกำหนด

ในแต่ละสาขาวิชา มิเช่นนั้นจะไม่ได้รับการพิจารณาผลสอบในสาขาวิชานั้น

2. จัดการเรียนการสอนรูปแบบเสริมทักษะภาษาอังกฤษในระหว่างการศึกษาไม่น้อยกว่าร้อยละ 20 ของจำนวนหน่วยกิต รวมตลอดหลักสูตร ค่าใช้จ่ายในการเรียนประมาณเทอมละ 25,000 บาท

2. วิทยาลัยนานาชาติ จัดการศึกษาที่ มจพ. กรุงเทพมหานคร

| หลักสูตร/สาขาวิชา | โครงการปกติ | | วิชาที่ใช้พิจารณา O-NET | | | | วุฒิผู้สมัคร |
|--|----------------------|----------------------|-------------------------|----|----|----|---------------------------------------|
| | จำนวน รับ (คน) | รหัส สาขา วิชา | 01 | 02 | 03 | 04 | |
| หลักสูตรบริหารธุรกิจบัณฑิต (บธ.บ.) | | | | | | | |
| การค้าระหว่างประเทศและธุรกิจ โลจิสติกส์ (ITBL) หลักสูตรนานาชาติ | 20 | 691 | - | - | x | x | มัธยมศึกษาตอนปลาย (ม.6) หรือเทียบเท่า |

หมายเหตุ 1. x หมายถึง วิชาที่ใช้พิจารณาในสาขาวิชานั้นๆ ทั้งนี้ผู้สมัครต้องมีผลคะแนนสอบครบทุกวิชาตามที่คณะกำหนด

ในแต่ละสาขาวิชา มิเช่นนั้นจะไม่ได้รับการพิจารณาผลสอบในสาขาวิชานั้น

2. หลักสูตรนานาชาติ ของวิทยาลัยนานาชาติ ค่าใช้จ่ายในการเรียนประมาณเทอมละ 60,000 บาท

3. คณะบริหารธุรกิจและอุตสาหกรรม จัดการศึกษาที่ มจพ. ปราจีนบุรี

| หลักสูตร/สาขาวิชา | โครงการปกติ | | วิชาที่ใช้พิจารณา O-NET | | | | วุฒิผู้สมัคร |
|---|----------------------|----------------------|-------------------------|----|----|--|--|
| | จำนวน รับ (คน) | รหัส สาขา วิชา | 02 | 03 | 04 | | |
| หลักสูตรบริหารธุรกิจบัณฑิต (บธ.บ.) | | | | | | | |
| การจัดการอุตสาหกรรมการ ท่องเที่ยวและการโรงแรม (TH) | 40 | 391 | x | x | x | | ปวช. ประเภทวิชาพาณิชยกรรม/คหกรรม/ อุตสาหกรรมท่องเที่ยว หรือมัธยมศึกษาตอนปลาย (ม.6) หรือเทียบเท่า |
| บริหารธุรกิจอุตสาหกรรมและการค้า (IBT) | 120 | 392 | x | x | x | | ปวช. ประเภทวิชาพาณิชยกรรม หรือมัธยมศึกษา ตอนปลาย (ม.6) หรือเทียบเท่า |

หมายเหตุ x หมายถึง วิชาที่ใช้พิจารณาในสาขาวิชานั้นๆ ทั้งนี้ผู้สมัครต้องมีผลคะแนนสอบครบทุกวิชาตามที่คณะกำหนด

ในแต่ละสาขาวิชา มิเช่นนั้นจะไม่ได้รับการพิจารณาผลสอบในสาขาวิชานั้น

4. คณะเทคโนโลยีและการจัดการอุตสาหกรรม จัดการศึกษาที่ มจพ. ปราจีนบุรี

| หลักสูตร/สาขาวิชา | โครงการปกติ | | วิชาที่ใช้พิจารณา O-NET | | | | วุฒิผู้สมัคร |
|--|----------------------|----------------------|-------------------------|----|----|--|--|
| | จำนวน รับ (คน) | รหัส สาขา วิชา | 03 | 04 | 05 | | |
| หลักสูตรเทคโนโลยีบัณฑิต (ทล.บ.) | | | | | | | |
| เทคโนโลยีสารสนเทศ (IT) | 40 | 371 | x | x | x | | ปวช. ประเภทวิชาอุตสาหกรรม กลุ่มวิชาไฟฟ้า/ อิเล็กทรอนิกส์/ช่างอุตสาหกรรมฐานวิทยาศาสตร์ หรือมัธยมศึกษาตอนปลาย (ม.6) วิทยุ - คณิต หรือ ศิลป์ - คำนวณ หรือเทียบเท่า |
| หลักสูตรวิทยาศาสตรบัณฑิต (วท.บ.) | | | | | | | |
| คอมพิวเตอร์ช่วยออกแบบและ บริหารงานก่อสร้าง (CA) | 60 | 379 | x | x | x | | ปวช. ประเภทวิชาอุตสาหกรรม/ศิลปกรรม/ ช่างอุตสาหกรรมฐานวิทยาศาสตร์ หรือมัธยมศึกษา ตอนปลาย (ม.6) วิทยุ - คณิต หรือศิลป์ - คำนวณ หรือเทียบเท่า |

1. คณะเทคโนโลยีและการจัดการอุตสาหกรรม จัดการศึกษาที่ มจพ. ปราชินบุรี (ต่อ)

| หลักสูตร/สาขาวิชา | โครงการปกติ | | วิชาที่ใช้พิจารณา O-NET | | | | วุฒิผู้สมัคร |
|--|----------------------|----------------------|-------------------------|----|----|--|---|
| | จำนวน รับ (คน) | รหัส สาขา วิชา | 03 | 04 | 05 | | |
| หลักสูตรอุตสาหกรรมศาสตรบัณฑิต (อส.บ.) | | | | | | | |
| การจัดการอุตสาหกรรม (IM) | 20 | 375 | x | x | x | | ปวช. ประเภทวิชาอุตสาหกรรม หรือมัธยมศึกษา ตอนปลาย (ม.6) วิทยาศาสตร์ - คณิต หรือเทียบเท่า |
| เทคโนโลยีเครื่องจักรกลการเกษตร (TA) | 40 | 377 | x | x | x | | ปวช. ประเภทวิชาอุตสาหกรรม กลุ่มวิชาเครื่องกล/ ไฟฟ้า/อิเล็กทรอนิกส์/ช่างอุตสาหกรรม ฐานวิทยาศาสตร์ ประเภทวิชาเกษตรกรรม หรือ มัธยมศึกษาตอนปลาย (ม.6) วิทยาศาสตร์-คณิต หรือ เทียบเท่า |

หมายเหตุ x หมายถึง วิชาที่ใช้พิจารณาในสาขาวิชานั้นๆ ทั้งนี้ผู้สมัครต้องมีผลคะแนนสอบครบทุกวิชาตามที่คณะกำหนด
ในแต่ละสาขาวิชา มิเช่นนั้นจะไม่ได้รับการพิจารณาผลสอบในสาขาวิชานั้น

3. รายละเอียด รหัส และวิชา

รหัสและวิชาที่ใช้ในการพิจารณาจากผลคะแนนการสอบ O-NET

| การสอบ O-NET (คะแนนเต็มวิชาละ 100 คะแนน) | |
|--|------------------------------|
| 01 | ภาษาไทย |
| 02 | สังคมศึกษา ศาสนา และวัฒนธรรม |
| 03 | ภาษาอังกฤษ |
| 04 | คณิตศาสตร์ |
| 05 | วิทยาศาสตร์ |