



มหาวิทยาลัยเทคโนโลยีพระจอมเกล้าพระนครเหนือ (มจพ.)
King Mongkut's University of Technology North Bangkok (KMUTNB)

มหาวิทยาลัยแห่งการสร้างสรรค์ประดิษฐกรรมสู่นวัตกรรม

เปิดรับสมัครนักศึกษาใหม่ ประจำปีการศึกษา 2561

ระดับปริญญาตรี 4 ปี/ 5 ปี

โครงการรับตรง 29 จังหวัด (ใช้คะแนน GAT/PAT)

รับสมัครระหว่างวันที่ 15 ธันวาคม 2560 ถึงวันที่ 2 เมษายน 2561

รับผู้กำลังศึกษา หรือสำเร็จการศึกษาระดับมัธยมศึกษาตอนปลาย (ม.6)

สำหรับนักเรียนที่กำลังศึกษาหรือสำเร็จการศึกษาระดับชั้นมัธยมศึกษาตอนปลาย (ม.6) จากสถานศึกษาใน กรุงเทพมหานคร และจังหวัดต่างๆ ดังนี้ กำแพงเพชร ชัยนาท นครนายก นครปฐม นครสวรรค์ นนทบุรี ปทุมธานี พระนครศรีอยุธยา พิษณุโลก เพชรบูรณ์ ลพบุรี สมุทรปราการ สมุทรสงคราม สมุทรสาคร สระบุรี สิงห์บุรี สุโขทัย สุพรรณบุรี อ่างทอง อุทัยธานี จันทบุรี ชลบุรี ตราด ระยอง ฉะเชิงเทรา ปราจีนบุรี และสระแก้ว

มจพ. กรุงเทพมหานคร

- ◆ คณะวิทยาศาสตร์ประยุกต์
- ◆ คณะวิศวกรรมศาสตร์
- ◆ คณะสถาปัตยกรรมและการออกแบบ
- ◆ คณะพัฒนารัฐกิจและอุตสาหกรรม
- ◆ วิทยาลัยเทคโนโลยีอุตสาหกรรม
- ◆ วิทยาลัยนานาชาติ

มจพ. วิทยาเขตปราจีนบุรี

- ◆ คณะเทคโนโลยีและการจัดการอุตสาหกรรม
- ◆ คณะอุตสาหกรรมเกษตร
- ◆ คณะบริหารธุรกิจอุตสาหกรรมและบริการ

มจพ. วิทยาเขตระยอง

- ◆ คณะวิศวกรรมศาสตร์และเทคโนโลยี
- ◆ คณะวิทยาศาสตร์ พลังงานและสิ่งแวดล้อม
- ◆ คณะบริหารธุรกิจ



ประกาศมหาวิทยาลัยเทคโนโลยีพระจอมเกล้าพระนครเหนือ
เรื่อง การรับสมัครบุคคลเข้าศึกษาต่อระดับปริญญาตรี 4 ปี/ 5 ปี ปีการศึกษา 2561
โครงการรับตรง 29 จังหวัด (ใช้คะแนน GAT/PAT)

มหาวิทยาลัยเทคโนโลยีพระจอมเกล้าพระนครเหนือ เปิดรับสมัครผู้กำลังศึกษาหรือสำเร็จการศึกษาระดับมัธยมศึกษาตอนปลาย (ม.6) เข้าศึกษาระดับปริญญาตรี 4 ปี/5 ปี โครงการรับตรง 29 จังหวัด (ใช้คะแนน GAT/PAT) สำหรับนักเรียนที่กำลังศึกษาหรือสำเร็จการศึกษาระดับชั้นมัธยมศึกษาตอนปลาย (ม.6) จากสถานศึกษาในกรุงเทพมหานคร และจังหวัดต่างๆ ดังนี้ กำแพงเพชร ชัยนาท นครนายก นครปฐม นครสวรรค์ นนทบุรี ปทุมธานี พระนครศรีอยุธยา พิจิตร พิษณุโลก เพชรบูรณ์ ลพบุรี สมุทรปราการ สมุทรสงคราม สมุทรสาคร สระบุรี สิงห์บุรี สุโขทัย สุพรรณบุรี อ่างทอง อุทัยธานี จันทบุรี ชลบุรี ตรวต ระยอง ฉะเชิงเทรา ปราจีนบุรี และสระแก้ว และมีผลคะแนนความถนัดทั่วไป (General Aptitude Test หรือ GAT) และหรือผลคะแนนความถนัดทางวิชาการและวิชาชีพ (Professional and Academic Aptitude Test หรือ PAT) ตามที่คณะ/วิทยาลัย/สาขาวิชากำหนด (ผู้สมัครต้องมีผลคะแนนสอบครบทุกวิชาที่คณะ/วิทยาลัยกำหนดสำหรับการพิจารณาในแต่ละสาขาวิชา) โดยผลคะแนนสอบ GAT/PAT ต้องมีอายุไม่เกิน 2 ปี (นับจากวันสอบ) ดังนี้

- ผลคะแนนการสอบ ครั้งที่ 1/2560 เดือนตุลาคม - พฤศจิกายน 2559 และหรือ
- ผลคะแนนการสอบ ครั้งที่ 2/2560 เดือนมีนาคม 2560 และหรือ
- ผลคะแนนการสอบ ปีการศึกษา 2561 เดือนกุมภาพันธ์ 2561

ทั้งนี้มหาวิทยาลัยจะยึดผลคะแนนและความถูกต้องของผลคะแนนสอบของผู้สมัครจากสถาบันทดสอบทางการศึกษาแห่งชาติ (องค์การมหาชน) ในการประมวลผลการคัดเลือก โดยจะนำผลคะแนนสอบครั้งที่ดีที่สุดมาพิจารณาในการคัดเลือก

1.1 จัดการศึกษาที่ มจพ. กรุงเทพมหานคร

- คณะวิทยาศาสตร์ประยุกต์
- คณะสถาปัตยกรรมและการออกแบบ
- วิทยาลัยเทคโนโลยีอุตสาหกรรม
- คณะวิศวกรรมศาสตร์
- คณะพัฒนารัฐกิจและอุตสาหกรรม
- วิทยาลัยนานาชาติ

1.2 จัดการศึกษาที่ มจพ. ปราจีนบุรี

- คณะเทคโนโลยีและการจัดการอุตสาหกรรม
- คณะบริหารธุรกิจและอุตสาหกรรมบริการ
- คณะอุตสาหกรรมเกษตร

1.3 จัดการศึกษาที่ มจพ. ระยอง

- คณะวิศวกรรมศาสตร์และเทคโนโลยี
- คณะบริหารธุรกิจ
- คณะวิทยาศาสตร์ พลังงานและสิ่งแวดล้อม

รายละเอียดสาขาวิชาที่เปิดรับสมัคร/วิชาที่ใช้ในการพิจารณา ดังนี้

1.1 สาขาวิชาที่จัดการศึกษาที่ มจพ. กรุงเทพมหานคร

คณะ/วิทยาลัย/สาขาวิชาที่เปิดรับสมัคร	จำนวนรับ (คน)		วิชาที่ใช้ในการพิจารณา						
			GAT	PAT					
	ปกติ	สมทบพิเศษ	85	71	72	73	74	75	76
คณะวิทยาศาสตร์ประยุกต์									
คณิตศาสตร์ประยุกต์ (MA)	10	10	x	x	x	-	-	-	-
เคมีอุตสาหกรรม (IC)	30	-	x	x	x	-	-	-	-
ฟิสิกส์อุตสาหกรรมและอุปกรณ์การแพทย์ (IMI)									
- กลุ่มวิชาฟิสิกส์ประยุกต์	10	10	x	x	x	-	-	-	-
- กลุ่มวิชาฟิสิกส์อุตสาหกรรม	10	10	x	x	x	-	-	-	-
- กลุ่มวิชาอุปกรณ์การแพทย์	15	15	x	x	x	-	-	-	-
สถิติประยุกต์ (AS)	20	10	x	x	x	-	-	-	-
สถิติธุรกิจและการประกันภัย (ASB)	10	10	x	x	x	-	-	-	-
คณิตศาสตร์เชิงวิทยาการคอมพิวเตอร์ (MC)	10	10	x	x	x	-	-	-	-
วิศวกรรมชีวการแพทย์ (BME)	5	-	x	-	x	x	-	-	-
ฟิสิกส์วิศวกรรม (EPH) (หลักสูตรสองภาษา) แขนงวิชาวิศวกรรมไมโครและนาโนอิเล็กทรอนิกส์	20	-	x	x	x	-	-	-	-
ฟิสิกส์วิศวกรรม (EPH) (หลักสูตรสองภาษา) แขนงวิชาวิทยาศาสตร์และวิศวกรรมวัสดุ	20	-	x	x	x	-	-	-	-
คณะวิศวกรรมศาสตร์									
วิศวกรรมการผลิต (PE)	30	-	x	x	x	x	-	-	-
วิศวกรรมหุ่นยนต์และระบบอัตโนมัติ (RE) (หลักสูตรภาษาอังกฤษ)	45	-	x	x	x	x	-	-	-
วิศวกรรมเคมี (Ch.E)	35	-	x	x	x	x	-	-	-
วิศวกรรมเคมี (Ch.E) (นานาชาติ)	25	-	x	x	x	x	-	-	-
วิศวกรรมเครื่องกล (ME)	35	-	x	x	x	x	-	-	-
วิศวกรรมไฟฟ้า (EE) (หลักสูตรภาษาอังกฤษ)	10	-	x	x	x	x	-	-	-
วิศวกรรมคอมพิวเตอร์ (CprE)	5	-	x	x	x	x	-	-	-
วิศวกรรมโยธา (CE)	5	-	x	x	x	x	-	-	-
วิศวกรรมอุตสาหกรรม (IE)	10	-	x	x	x	x	-	-	-
วิศวกรรมขนถ่ายวัสดุ (MHE)	5	-	-	x	x	x	-	-	-
วิศวกรรมโลจิสติกส์ (LE)	15	15	-	x	x	x	-	-	-
วิศวกรรมวัสดุ (MATE)	35	-	x	x	x	x	-	-	-
วิศวกรรมวัสดุเชิงนวัตกรรม (MATE) (หลักสูตรนานาชาติ)	30	-	x	x	x	x	-	-	-
วิศวกรรมระบบเครื่องมือวัด (InSE)	50	-	x	x	x	x	-	-	-

- หมายเหตุ**
- ช่องที่มีเครื่องหมายกากบาท (x) คือผลคะแนนการสอบที่คณะ/วิทยาลัย กำหนดในการพิจารณาคัดเลือก ผู้สมัครต้องมีผลคะแนนสอบครบทุกวิชาตามที่คณะ/วิทยาลัย กำหนดในแต่ละสาขาวิชา มิเช่นนั้นจะไม่ได้รับการพิจารณาผลสอบในสาขาวิชานั้น
 - คณะวิศวกรรมศาสตร์ กำหนดคุณสมบัติของผู้สมัครดังนี้
 - ผู้สมัครที่กำลังศึกษาระดับชั้น ม.6 ต้องมีคะแนนเฉลี่ยสะสม 5 ภาคเรียน **ไม่น้อยกว่า 3.00**
 - ผู้สมัครที่สำเร็จการศึกษาชั้น ม.6 แล้ว ต้องมีคะแนนเฉลี่ยสะสม (ระดับชั้น ม.4 – ม.6) **ไม่น้อยกว่า 3.00**

1.1 สาขาวิชาที่จัดการศึกษาที่ มจพ. กรุงเทพมหานคร (ต่อ)

คณะ/วิทยาลัย/สาขาวิชาที่เปิดรับสมัคร	จำนวนรับ (คน)		วิชาที่ใช้ในการพิจารณา						
			GAT	PAT					
	ปกติ	สมทบพิเศษ	85	71	72	73	74	75	76
วิทยาลัยเทคโนโลยีอุตสาหกรรม									
เทคโนโลยีวิศวกรรมแม่พิมพ์และเครื่องมือ (TDET)	-	20	-	x	x	x	-	-	-
เทคโนโลยีวิศวกรรมการเชื่อม (WdET)	10	20	-	x	x	x	-	-	-
เทคโนโลยีวิศวกรรมการออกแบบและผลิตเครื่องจักรกล (MDET)									
- แขนงวิชาสร้างเครื่องจักรกล (M)	-	15	-	x	x	x	-	-	-
- แขนงวิชาออกแบบผลิตภัณฑ์เครื่องกล (D)	10	20	-	x	x	x	-	-	-
เทคโนโลยีวิศวกรรมยานยนต์ (AmET)	15	15	x	x	x	x	-	-	-
เทคโนโลยีวิศวกรรมการทำความเย็นและการปรับอากาศ (RAET)	15	15	x	x	x	x	-	-	-
เทคโนโลยีวิศวกรรมแมคคาทรอนิกส์ (MtET)	-	35	-	x	x	x	-	-	-
เทคโนโลยีวิศวกรรมพอลิเมอร์ (PoET)	20	20	-	x	x	x	-	-	-
เทคโนโลยีวิศวกรรมไฟฟ้าและอิเล็กทรอนิกส์กำลัง									
- แขนงวิชาวิศวกรรมอิเล็กทรอนิกส์กำลัง (PnET - PE)	17	20	x	x	x	x	-	-	-
- แขนงวิชาวิศวกรรมควบคุม (PnET - CT)	-	25	x	x	x	x	-	-	-
เทคโนโลยีวิศวกรรมอิเล็กทรอนิกส์									
- แขนงวิชาโทรคมนาคม [EnET(T)]	10	10	x	-	x	x	-	-	-
- แขนงวิชาคอมพิวเตอร์ [EnET(C)]	10	-	x	-	x	x	-	-	-
- แขนงวิชาเครื่องมือวัดและระบบอัตโนมัติ [EnET(I)]	10	-	x	-	x	x	-	-	-
- แขนงวิชาการกระจายเสียงวิทยุและโทรทัศน์ [EnET(B)]	10	-	x	-	x	x	-	-	-
เทคโนโลยีวิศวกรรมอุตสาหกรรม (InET)									
- แขนงวิชาการผลิตเครื่องเรือน (F)	10	10	-	-	x	x	-	-	-
- แขนงวิชาการจัดการกระบวนการผลิต (M)	15	20	-	-	x	x	-	-	-
วิศวกรรมโยธาและเทคโนโลยี (CvET)	15	20	x	x	x	-	-	-	-
เทคโนโลยีวิศวกรรมซ่อมบำรุงอากาศยาน (ACET)	15	15	x	x	x	x	-	-	-
การจัดการเทคโนโลยีการผลิตและสารสนเทศ (IPTM)	25	50	x	x	x	-	-	-	-

หมายเหตุ ช่องที่มีเครื่องหมายกากบาท (x) คือผลคะแนนการสอบที่คณะ/วิทยาลัย กำหนดในการพิจารณาคัดเลือก ผู้สมัครต้องมีผลคะแนนสอบครบทุกวิชาตามที่คณะ/วิทยาลัย กำหนดในแต่ละสาขาวิชา มิเช่นนั้นจะไม่ได้รับการพิจารณาผลสอบในสาขาวิชานั้น

1.1 สาขาวิชาที่จัดการศึกษาที่ มจพ. กรุงเทพมหานคร (ต่อ)

คณะ/วิทยาลัย/สาขาวิชาที่เปิดรับสมัคร	จำนวนรับ (คน)		วิชาที่ใช้ในการพิจารณา							
			GAT	PAT						
	ปกติ	สมทบพิเศษ	85	71	72	73	74	75	76	
คณะสถาปัตยกรรมและการออกแบบ										
ออกแบบภายใน (Int.D)	50	-	X	-	-	-	-	-	-	X
ออกแบบผลิตภัณฑ์นวัตกรรมเซรามิกส์ (Cer.D)	50	-	X	-	-	-	-	-	-	X
ศิลปประยุกต์และออกแบบผลิตภัณฑ์ (App.D)	40	-	X	-	-	-	-	-	-	X
การจัดการงานออกแบบและพัฒนาธุรกิจ (OA.B.)	40	-	X	-	-	-	-	-	-	X
สถาปัตยกรรม (Arch.) (ปริญญาตรีหลักสูตร 5 ปี)	30	-	X	-	-	-	X	-	-	-
คณะพัฒนาธุรกิจและอุตสาหกรรม										
การพัฒนาธุรกิจอุตสาหกรรมและทรัพยากรมนุษย์ (BBR)	20	-	X	X	-	-	-	-	-	-
การบริหารอุตสาหกรรมการผลิตและการบริการ (BMS)	20	-	X	X	-	-	-	-	-	-
วิทยาลัยนานาชาติ										
การค้าระหว่างประเทศและธุรกิจโลจิสติกส์ (ITBL) (หลักสูตรนานาชาติ)	60	-	X	X	-	-	-	-	-	-

หมายเหตุ ช่องที่มีเครื่องหมายกากบาท (x) คือผลคะแนนการสอบที่คณะ/วิทยาลัย กำหนดในการพิจารณาคัดเลือก ผู้สมัครต้องมีผลคะแนนสอบครบทุกวิชาตามที่คณะ/วิทยาลัย กำหนดในแต่ละสาขาวิชา มิเช่นนั้นจะไม่ได้รับการพิจารณาผลสอบในสาขาวิชานั้น

1.2 สาขาวิชาที่จัดการศึกษาที่ มจพ. ปราจีนบุรี

คณะ/วิทยาลัย/สาขาวิชาที่เปิดรับสมัคร	จำนวนรับ (คน)		วิชาที่ใช้ในการพิจารณา							
			GAT	PAT						
	ปกติ	สมทบพิเศษ	85	71	72	73	74	75	76	
คณะเทคโนโลยีและการจัดการอุตสาหกรรม										
เทคโนโลยีสารสนเทศ (IT)	60	-	X	X	X	-	-	-	-	-
การจัดการอุตสาหกรรม (IM)	30	-	X	X	X	-	-	-	-	-
เทคโนโลยีเครื่องจักรกลการเกษตร (TA)	40	-	X	X	X	-	-	-	-	-
คอมพิวเตอร์ช่วยออกแบบและบริหารงานก่อสร้าง (CA)	60	-	X	X	X	-	-	-	-	-
คณะอุตสาหกรรมเกษตร										
วิทยาศาสตร์การอาหารและการจัดการ (FSM)	60	-	-	X	X	-	-	-	-	-
วิทยาศาสตร์การอาหารและโภชนาการ (FSN)	60	-	-	X	X	-	-	-	-	-
นวัตกรรมและเทคโนโลยีการพัฒนาผลิตภัณฑ์ (IPD)	60	-	-	X	X	-	-	-	-	-
คณะบริหารธุรกิจและอุตสาหกรรมบริการ										
การจัดการอุตสาหกรรมการท่องเที่ยวและการโรงแรม (TH)	90	-	X	X	-	-	-	-	-	-
บริหารธุรกิจอุตสาหกรรมและการค้า (IBT)	90	-	X	X	-	-	-	-	-	-

หมายเหตุ ช่องที่มีเครื่องหมายกากบาท (x) คือผลคะแนนการสอบที่คณะ/วิทยาลัย กำหนดในการพิจารณาคัดเลือก ผู้สมัครต้องมีผลคะแนนสอบครบทุกวิชาตามที่คณะ/วิทยาลัย กำหนดในแต่ละสาขาวิชา มิเช่นนั้นจะไม่ได้รับการพิจารณาผลสอบในสาขาวิชานั้น

1.3 สาขาวิชาที่จัดการศึกษาที่ มจพ. ระยอง

คณะ/วิทยาลัย/สาขาวิชาที่เปิดรับสมัคร	จำนวนรับ (คน)		วิชาที่ใช้ในการพิจารณา							
			GAT	PAT						
	ปกติ	สมทบพิเศษ	85	71	72	73	74	75	76	
คณะวิศวกรรมศาสตร์และเทคโนโลยี										
เทคโนโลยีวิศวกรรมการวัดคุมและอัตโนมัติ (IAet)										
- แขนงวิชาวิศวกรรมการวัดคุม	5	-	x	-	x	-	-	-	-	-
- แขนงวิชาวิศวกรรมอัตโนมัติ	5	-	x	-	x	-	-	-	-	-
เทคโนโลยีวิศวกรรมเครื่องกลและยานยนต์ (MAet)										
- แขนงวิชาวิศวกรรมเครื่องกล	5	-	x	-	x	-	-	-	-	-
- แขนงวิชาวิศวกรรมยานยนต์	5	-	x	-	x	-	-	-	-	-
เทคโนโลยีวิศวกรรมกระบวนการเคมี (CPet)	5	-	x	-	x	-	-	-	-	-
เทคโนโลยีวิศวกรรมวัสดุและกระบวนการผลิต (MPet)										
- แขนงวิชาวิศวกรรมพอลิเมอร์	5	-	x	-	x	-	-	-	-	-
- แขนงวิชาวิศวกรรมโลหะการ	5	-	x	-	x	-	-	-	-	-
เทคโนโลยีวิศวกรรมอุตสาหกรรมและโลจิสติกส์ (ILet)	5	-	x	-	x	-	-	-	-	-
คณะวิทยาศาสตร์ พลังงานและสิ่งแวดล้อม										
กระบวนการอุตสาหกรรมเคมีและสิ่งแวดล้อม (ICPE)	60	60	x	x	x	-	-	-	-	-
เทคโนโลยีพลังงานและการจัดการ (ETAM)	60	60	x	x	x	-	-	-	-	-
คณะบริหารธุรกิจ										
คอมพิวเตอร์ธุรกิจ (BCom)	30	-	x	x	-	-	-	-	-	-
การบัญชี (BAcc)	120	-	x	x	-	-	-	-	-	-
บริหารธุรกิจอุตสาหกรรมและโลจิสติกส์ (BIBLA)	200	-	x	x	-	-	-	-	-	-

- หมายเหตุ 1. ช่องที่มีเครื่องหมายกากบาท (x) คือผลคะแนนการสอบที่คณะ/วิทยาลัย กำหนดในการพิจารณาคัดเลือก ผู้สมัครต้องมีผลคะแนนสอบครบทุกวิชาตามที่คณะ/วิทยาลัย กำหนดในแต่ละสาขาวิชา มิเช่นนั้นจะไม่ได้รับการพิจารณาผลสอบในสาขาวิชานั้น
2. ผู้สมัครเข้าศึกษาในคณะวิศวกรรมศาสตร์และเทคโนโลยีต้องมีคะแนนเฉลี่ยสะสม 5 ภาคเรียนไม่น้อยกว่า 2.75

สำหรับรายละเอียดต่างๆ ให้ถือปฏิบัติและเป็นไปตามระเบียบการรับนักศึกษาเข้าศึกษาต่อโครงการรับตรง 29 จังหวัด (ใช้คะแนน GAT/PAT) ประจำปีการศึกษา 2561 ที่แนบต่อท้ายประกาศนี้

ประกาศ ณ วันที่ ธันวาคม พ.ศ. 2560

(ศาสตราจารย์ ดร.วิไล รังสาดทอง)

รองอธิการบดีฝ่ายวิชาการ

ปฏิบัติกรแทนอธิการบดี

สารบัญ

หน้า

1. ข้อมูลเกี่ยวกับการรับสมัครและสอบคัดเลือกนักศึกษาใหม่	
1.1 ปฏิทินการรับสมัครและสอบคัดเลือกนักศึกษาใหม่	2
1.2 คุณสมบัติและคุณสมบัติทางการศึกษาของผู้สมัคร	2
1.3 คุณสมบัติทั่วไปของผู้สมัคร	2
1.4 ขั้นตอนการสมัครผ่านระบบการรับนักศึกษาออนไลน์	3
1.5 การเลือกสาขาวิชาที่ต้องการสมัคร	4
1.6 ค่าสมัครสอบ	4
1.7 วิธีการคัดเลือก	4
1.8 เกณฑ์การพิจารณาสำหรับผู้ที่ยื่นใบสมัคร	5
1.9 การสอบสัมภาษณ์และการส่งผลการตรวจสุขภาพ	5
1.10 การยืนยันสิทธิ์เข้าศึกษาในระบบ Clearing - house	6
1.11 คุณสมบัติและคุณสมบัติของผู้มีสิทธิ์ขึ้นทะเบียนเป็นนักศึกษา	7
1.12 การรายงานตัวเป็นนักศึกษา	7
1.13 อัตราค่าบำรุงการศึกษาและค่าธรรมเนียม	8
2. สาขาวิชาที่เปิดรับสมัคร	
2.1 สาขาวิชาที่เปิดรับโครงการรับตรง 29 จังหวัด (ใช้คะแนน GAT/PAT)	9
3. รายละเอียด รหัส และวิชา	
3.1 รหัสและวิชาที่ใช้ในการพิจารณาจากผลคะแนนการสอบ GAT/PAT	15

1. ข้อมูลเกี่ยวกับการรับสมัครและสอบคัดเลือกนักศึกษาใหม่

ปีการศึกษา 2561 มหาวิทยาลัยเทคโนโลยีพระจอมเกล้าพระนครเหนือ เปิดรับสมัครผู้กำลังศึกษาหรือสำเร็จ การศึกษาระดับมัธยมศึกษาตอนปลาย (ม.6) เข้าศึกษาระดับปริญญาตรี 4 ปี โครงการรับตรง 29 จังหวัด (ใช้คะแนน GAT/PAT) สำหรับนักเรียนที่กำลังศึกษาหรือสำเร็จการศึกษาระดับชั้นมัธยมศึกษาตอนปลาย (ม.6) จากสถานศึกษาใน กรุงเทพมหานคร และ จังหวัดต่างๆ ดังนี้ กำแพงเพชร ชัยนาท นครนายก นครปฐม นครสวรรค์ นนทบุรี ปทุมธานี พระนครศรีอยุธยา พิษณุโลก เพชรบูรณ์ ลพบุรี สมุทรปราการ สมุทรสงคราม สมุทรสาคร สระบุรี สิงห์บุรี สุโขทัย สุพรรณบุรี อ่างทอง อุทัยธานี จันทบุรี ชลบุรี ตราด ระยอง ฉะเชิงเทรา ปราจีนบุรี และสระแก้ว คณะ/วิทยาลัย ที่เปิดรับสมัครมีดังนี้

1.1 จัดการศึกษาที่ มจพ. กรุงเทพมหานคร

- | | |
|-------------------------------|-------------------------------|
| - คณะวิทยาศาสตร์ประยุกต์ | - คณะวิศวกรรมศาสตร์ |
| - คณะสถาปัตยกรรมและการออกแบบ | - คณะพัฒนาธุรกิจและอุตสาหกรรม |
| - วิทยาลัยเทคโนโลยีอุตสาหกรรม | - วิทยาลัยนานาชาติ |

1.2 จัดการศึกษาที่ มจพ. ปราจีนบุรี

- | | |
|--------------------------------------|----------------------|
| - คณะเทคโนโลยีและการจัดการอุตสาหกรรม | - คณะอุตสาหกรรมเกษตร |
| - คณะบริหารธุรกิจและอุตสาหกรรมบริการ | |

1.3 จัดการศึกษาที่ มจพ. ระยอง

- | | |
|---------------------------------|--|
| - คณะวิศวกรรมศาสตร์และเทคโนโลยี | - คณะวิทยาศาสตร์ พลังงานและสิ่งแวดล้อม |
| - คณะบริหารธุรกิจ | |

การพิจารณาคัดเลือกไม่มีการสอบข้อเขียน ใช้พิจารณาจากผลคะแนนดังนี้

☞ ผลคะแนนความถนัดทั่วไป (General Aptitude Test หรือ GAT) และ/หรือ ผลคะแนนความถนัดทาง วิชาการและวิชาชีพ (Professional and Academic Aptitude Test หรือ PAT) ตามที่แต่ละคณะ/สาขาวิชากำหนด (ผู้สมัครต้องมี ผลคะแนนสอบครบทุกวิชาที่คณะกำหนดสำหรับการพิจารณาในแต่ละสาขาวิชา) โดยใช้ผลคะแนนสอบ GAT/PAT ที่มีอายุไม่เกิน 2 ปี (นับจากวันสอบ) ดังนี้


- ผลคะแนนการสอบ ครั้งที่ 1/2560 เดือนตุลาคม - พฤศจิกายน 2559 และ/หรือ
- ผลคะแนนการสอบ ครั้งที่ 2/2560 เดือนมีนาคม 2560 และ/หรือ
- ผลคะแนนการสอบ ปีการศึกษา 2561 เดือนกุมภาพันธ์ 2561

ทั้งนี้มหาวิทยาลัยจะยึดผลคะแนนและความถูกต้องของผลคะแนนสอบของผู้สมัครจากสถาบันทดสอบ ทางการศึกษาแห่งชาติ (องค์การมหาชน) ในการประมวลผลการคัดเลือก โดยจะนำผลคะแนนสอบครั้งที่ดีที่สุด มาพิจารณาในการคัดเลือก

1.4 ขั้นตอนการสมัครผ่านระบบการรับนักศึกษาออนไลน์

ผู้สมัครเข้าศึกษาต่อมหาวิทยาลัยเทคโนโลยีพระจอมเกล้าพระนครเหนือทุกคน ต้องปฏิบัติตามขั้นตอนการสมัครผ่านระบบการรับนักศึกษาออนไลน์ให้**ครบทุกขั้นตอน**ที่มหาวิทยาลัยกำหนด หากปฏิบัติไม่ครบตามขั้นตอนการสมัคร ผู้สมัครจะเสียสิทธิในการสมัคร

ขั้นตอนการสมัคร	วิธีการดำเนินการ
1. ศึกษา/ตรวจสอบข้อมูลการรับนักศึกษา จากระเบียบการรับสมัคร	ผู้สมัคร ศึกษา/ตรวจสอบข้อมูลการรับนักศึกษาจากระเบียบการรับสมัครให้เข้าใจ โดยดำเนินการดังนี้ <ul style="list-style-type: none"> ☞ Download ระเบียบการรับสมัครและสืบค้นข้อมูลประกอบการรับสมัครได้ที่ http://www.admission.kmutnb.ac.th เลือกโครงการรับตรง 29 จังหวัด (ใช้คะแนน GAT/PAT)
2. เข้าสู่ระบบการรับนักศึกษาออนไลน์ 2.1 ลงทะเบียนเพื่อการสมัครผ่านระบบการรับนักศึกษาออนไลน์	เข้าสู่ระบบการรับนักศึกษาออนไลน์ที่ http://www.admission.kmutnb.ac.th (ตั้งแต่วันที่ 15 ธันวาคม 2560 ถึงวันที่ 2 เมษายน 2561) ก่อนการสมัครผู้สมัครทุกคนต้องทำการลงทะเบียนเพื่อสมัครเรียน (ผู้สมัครลงทะเบียนได้เพียง 1 ครั้งเท่านั้น) ที่ http://www.admission.kmutnb.ac.th ซึ่งในขั้นตอนนี้ผู้สมัครจะต้อง <ul style="list-style-type: none"> ☞ กรอกเลขบัตรประจำตัวประชาชนของผู้สมัคร 13 หลัก ให้ถูกต้อง ☞ กำหนดรหัสผ่าน (ผู้สมัครเป็นผู้กำหนด ควรกำหนดรหัสที่ผู้สมัครจำได้ง่าย) ☞ กรอกชื่อ - นามสกุล เป็นภาษาไทยเท่านั้น (ไม่ต้องใส่คำนำหน้าชื่อ)
2.2 เลือกโครงการที่ต้องการสมัครเข้าศึกษา	☞ เลือกโครงการรับตรง 29 จังหวัด (ใช้คะแนน GAT/PAT) (ตั้งแต่วันที่ 15 ธันวาคม 2560 ถึงวันที่ 2 เมษายน 2561)
2.3 กรอกข้อมูลการสมัคร	☞ ผู้สมัครกรอกข้อมูลให้ถูกต้องครบถ้วน ☞ ตรวจสอบความถูกต้องของข้อมูลก่อนทำการบันทึก
2.4 พิมพ์ใบแจ้งการชำระเงินค่าสมัคร	☞ พิมพ์ใบแจ้งการชำระเงิน (ผู้สมัครต้องชำระเงินภายในวันที่ที่กำหนด ซึ่งระบุอยู่ในใบแจ้งการชำระเงิน)
3. ชำระเงินค่าสมัครสอบที่ธนาคาร	ผู้สมัครถือใบแจ้งการชำระเงินค่าสมัครไปชำระเงินที่ธนาคารกรุงไทย หรือธนาคารไทยพาณิชย์ ได้ทุกสาขา <u>ภายในวันที่ระบุไว้ในใบแจ้งการชำระเงินค่าสมัคร การสมัครจะสมบูรณ์เมื่อผู้สมัครชำระเงินตามกำหนดเวลาในใบแจ้งการชำระเงินค่าสมัคร</u> <ul style="list-style-type: none"> ☞ หากผู้สมัครไม่ได้ชำระเงินภายในระยะเวลาที่กำหนดตามใบแจ้งการชำระเงินค่าสมัคร กรณีที่ยังไม่สิ้นสุดระยะเวลาการสมัคร ให้ผู้สมัครดำเนินการ login เข้าสู่ระบบการรับนักศึกษาออนไลน์ (ไม่ต้องลงทะเบียนใหม่) แล้วยกเลิกการสมัครเดิม ทำตามขั้นตอนที่ 2 ข้อ 2.2 ถึง ข้อ 2.4 และขั้นตอนที่ 3 ใหม่อีกครั้ง กรณีสิ้นสุดระยะเวลาการสมัคร ถือว่าผู้สมัครไม่ประสงค์จะสมัคร และจะเรียกข้อสิทธิ์ใดๆ จากมหาวิทยาลัยไม่ได้
4. ตรวจสอบสถานะการสมัคร	หลังจากวันที่ไปชำระเงินแล้ว 3 วันทำการ ให้ผู้สมัครสามารถตรวจสอบสถานะการสมัครว่าการชำระเงินสำเร็จหรือไม่ โดยเข้าเว็บไซต์ http://www.admission.kmutnb.ac.th เลือกเมนูตรวจสอบสถานะการสมัคร แล้วกรอกเลขประจำตัวประชาชนให้ถูกต้อง ถ้าการชำระเงินเรียบร้อยไม่มีปัญหาใดๆ สถานะจะแสดงว่า “สำเร็จ” กรณีที่ยังไม่ชำระเงิน สถานะจะแสดงว่า “รอชำระเงิน” <p style="text-align: center;">ขั้นตอนนี้ผู้สมัครจะทราบเฉพาะสถานะการชำระเงินเท่านั้น</p>

ขั้นตอนการสมัคร	วิธีการดำเนินการ
	<p>ตั้งแต่วันที่ 19 เมษายน 2561 ให้ผู้สมัครพิมพ์ใบหลักฐานแสดงการสมัคร เพื่อใช้เป็นหลักฐานแสดงในวันที่สอบสัมภาษณ์ และใช้ติดต่อกับมหาวิทยาลัย เข้าสู่ระบบการรับนักศึกษาออนไลน์ ที่ http://stdadmis2.kmutnb.ac.th/Information/ApplyBillPayment.aspx ให้ผู้สมัครดำเนินการกรอกเลขประจำตัวประชาชนให้ถูกต้อง</p> <p>ผู้สมัครจะทราบข้อมูลเลขที่สมัคร เลขที่นั่งสอบ สถานที่สอบ</p>
<p>ผู้สมัครที่ได้ทำการสมัครและชำระเงินค่าสมัครแล้ว มหาวิทยาลัยจะไม่มีการเงินคืน ไม่ว่ากรณีใดๆ ทั้งสิ้น</p> <p>☞ กรณีที่ต้องการเปลี่ยนแปลงสาขาวิชา/อันดับการเลือก สามารถกระทำได้ในช่วงเวลาของกำหนดการรับสมัคร ซึ่งผู้สมัครต้องทำการสมัครใหม่ โดย login เข้าสู่ระบบการรับนักศึกษาออนไลน์ (ไม่ต้องลงทะเบียนใหม่) แล้วยกเลิกการสมัครเดิม ทำตามขั้นตอนที่ 2 ข้อ 2.2 ถึง ข้อ 2.3 และขั้นตอนที่ 3 ใหม่อีกครั้ง</p> <p>หากผู้สมัครได้ชำระเงินค่าสมัครแล้ว ต้องชำระเงินค่าสมัครใหม่</p> <p>ผู้สมัครเกิดปัญหา หรือข้อขัดข้องในการดำเนินการตามขั้นตอนต่างๆ ให้แจ้งกลุ่มงานรับเข้าศึกษา กองบริการการศึกษา โทร. 0 2555 2000 ต่อ 1626 หรือ 1627</p>	

1.5 การเลือกสาขาวิชาที่ต้องการสมัคร

ผู้สมัครสามารถเลือกสาขาวิชาที่ต้องการเข้าศึกษาได้สูงสุด 6 อันดับ คือสาขาวิชาในโครงการปกติ ไม่เกิน 3 อันดับ และสาขาวิชาในโครงการสมทบพิเศษ ไม่เกิน 3 อันดับ โดยจะเลือกสมัครกี่อันดับก็ได้ และเลือกสมัครสาขาวิชาใดก่อนก็ได้ตามลำดับความต้องการ จากสาขาวิชาที่เปิดรับสมัครทั้งหมด โดยไม่ให้รหัสสาขาวิชาที่สมัครซ้ำกัน ทั้งนี้ผู้สมัครต้องตรวจสอบคุณสมบัติของผู้สมัครให้ตรงตามที่มหาวิทยาลัยกำหนดในแต่ละสาขาวิชา

1.6 ค่าสมัครสอบ

ค่าสมัครสอบเริ่มต้นสำหรับการเลือกสาขาวิชาอันดับ 1 เป็นเงิน 400 บาท และอันดับถัดไปสาขาวิชาละ 100 บาท โดยมีค่าธรรมเนียมธนาคาร 10 บาท (ขอสงวนสิทธิ์การเงินคืนค่าสมัครสอบทุกกรณี)

ทั้งนี้ผู้สมัครจะชำระเงินค่าสมัครสอบผ่านทางธนาคารกรุงไทย หรือ ธนาคารไทยพาณิชย์ ได้ทุกสาขา โดยนำใบแจ้งการชำระเงินไปยื่นที่ธนาคาร และให้ตรวจสอบกำหนดวันที่ชำระเงินด้วย หากเลยกำหนดวันจะไม่สามารถชำระเงินค่าสมัครสอบได้

1.7 วิธีการคัดเลือก

วิธีการคัดเลือกผู้มีสิทธิ์สอบสัมภาษณ์ จะพิจารณาตามลำดับคะแนนของผู้สมัครในแต่ละสาขาวิชา จากผลคะแนนการสอบตามที่คณะ/สาขาวิชา และจากเงื่อนไขที่กำหนด ดังนี้

☞ ผลคะแนนความถนัดทั่วไป (General Aptitude Test หรือ GAT) และ/หรือ ผลคะแนนความถนัดทางวิชาการและวิชาชีพ (Professional and Academic Aptitude Test หรือ PAT) ตามที่แต่ละคณะ/สาขาวิชากำหนด (ผู้สมัครต้องมีผลคะแนนสอบครบทุกวิชาที่คณะกำหนดสำหรับการพิจารณาในแต่ละสาขาวิชา) โดยใช้ผลคะแนนสอบ GAT/PAT ที่มีอายุไม่เกิน 2 ปี (นับจากวันสอบ) ดังนี้

- ผลคะแนนการสอบ ครั้งที่ 1/2560 เดือนตุลาคม - พฤศจิกายน 2559 และหรือ
- ผลคะแนนการสอบ ครั้งที่ 2/2560 เดือนมีนาคม 2560 และหรือ
- ผลคะแนนการสอบ ปีการศึกษา 2561 เดือนกุมภาพันธ์ 2561

ทั้งนี้มหาวิทยาลัยจะยึดผลคะแนนและความถูกต้องของผลคะแนนสอบของผู้สมัครจากสถาบันทดสอบทางการศึกษาแห่งชาติ (องค์การมหาชน) ในการประมวลผลการคัดเลือก โดยจะนำผลคะแนนสอบครั้งที่ดีที่สุดมาพิจารณาในการคัดเลือก

1.8 เกณฑ์การพิจารณาสำหรับผู้สอบคัดเลือกได้

เกณฑ์การพิจารณาสำหรับผู้สอบคัดเลือกได้ จะพิจารณาจาก

1. ผลรวมคะแนนทุกวิชาตามที่ระบุไว้ในแต่ละสาขาวิชาที่สมัคร และจะพิจารณาตามลำดับคะแนนของผู้สมัครในแต่ละสาขาวิชา โดยพิจารณาจากผลคะแนนสอบดังนี้

☞ ผลคะแนนความถนัดทั่วไป (General Aptitude Test หรือ GAT) และ/หรือ ผลคะแนนความถนัดทางวิชาการและวิชาชีพ (Professional and Academic Aptitude Test หรือ PAT) ตามที่แต่ละคณะ/สาขาวิชากำหนด (ผู้สมัครต้องมีผลคะแนนสอบครบทุกวิชาที่คณะกำหนดสำหรับการพิจารณาในแต่ละสาขาวิชา) โดยใช้ผลคะแนนสอบ GAT/PAT ที่มีอายุไม่เกิน 2 ปี (นับจากวันสอบ) ดังนี้

- ผลคะแนนการสอบ ครั้งที่ 1/2560 เดือนตุลาคม - พฤศจิกายน 2559 และ/หรือ
- ผลคะแนนการสอบ ครั้งที่ 2/2560 เดือนมีนาคม 2560 และ/หรือ
- ผลคะแนนการสอบ ปีการศึกษา 2561 เดือนกุมภาพันธ์ 2561

ทั้งนี้มหาวิทยาลัยจะยึดผลคะแนนและความถูกต้องของผลคะแนนสอบของผู้สมัครจากสถาบันทดสอบทางการศึกษาแห่งชาติ (องค์การมหาชน) ในการประมวลผลการคัดเลือก โดยจะนำผลคะแนนสอบครั้งที่ดีที่สุดมาพิจารณาในการคัดเลือก

2. คณะสถาปัตยกรรมและการออกแบบ จะพิจารณาเพิ่มเติมการนำเสนองานด้านการออกแบบของนักศึกษาที่มีสิทธิ์สอบสัมภาษณ์ในวันที่สอบสัมภาษณ์

3. ต้องมีคุณสมบัติครบถ้วนตามคุณสมบัติทั่วไปของผู้สมัคร เป็นผู้สำเร็จการศึกษา และมีคุณวุฒิและคุณสมบัติทางการศึกษาของผู้สมัครตรงตามที่ระบุไว้ในแต่ละสาขาวิชา

1.9 การสอบสัมภาษณ์และการส่งผลการตรวจสุขภาพ

ผู้สมัครที่มีรายชื่อมีสิทธิ์สอบสัมภาษณ์จะต้องเข้ารับการสอบสัมภาษณ์และส่งผลการตรวจสุขภาพ ตามวัน เวลาและสถานที่ที่มหาวิทยาลัยกำหนดไว้ท้ายประกาศรายชื่อผู้มีสิทธิ์สอบสัมภาษณ์ การสอบสัมภาษณ์ไม่มีคะแนน แต่มีการพิจารณาความเหมาะสมในหลายๆ ด้าน และต้องมารายงานตัว เพื่อเข้ารับการสอบสัมภาษณ์และส่งผลการตรวจสุขภาพ เวลา 8.30 - 09.00 น.

หลักฐานที่ต้องนำมาในการสอบสัมภาษณ์ คือ

1. ใบหลักฐานแสดงการสมัคร
2. บัตรประชาชนหรือบัตรที่ออกโดยหน่วยงานราชการโดยต้องมีรูปผู้สมัครและเลขประจำตัวประชาชนปรากฏอยู่ในบัตรนั้น **ฉบับจริง** พร้อมสำเนาที่ผู้สมัครลงนามรับรองสำเนาถูกต้องด้วยตนเอง 1 ชุด
3. **หลักฐานการศึกษา** ใช้ระเบียบแสดงผลการเรียน หรือ Transcript หรือที่แสดงว่าสำเร็จการศึกษาในสาขาวิชาตามที่มหาวิทยาลัยกำหนด ระดับมัธยมศึกษาตอนปลาย (ม.6) **ฉบับจริง**
4. **หลักฐานแสดงผลคะแนนการสอบ GAT/PAT** ที่ผู้สมัครลงนามรับรองสำเนาถูกต้องด้วยตนเอง 1 ชุด
5. **ผลการตรวจสุขภาพส่งผลการตรวจสุขภาพ** (ใบรับรองแพทย์จากโรงพยาบาลเท่านั้น ไม่รับผลตรวจจากคลินิกและสถานพยาบาล) โดยให้แพทย์สรุปผลตรวจลงในใบรับรองแพทย์ มีรายการที่ต้องตรวจดังนี้
 - ผลตรวจสุขภาพทั่วไป ที่รับรองว่าเป็นผู้มีสุขภาพแข็งแรงและไม่เป็นโรคที่เป็นอุปสรรคต่อการศึกษา
 - ผลตรวจเอ็กซเรย์ปอด (ไม่ต้องนำฟิล์มเอ็กซเรย์มาแสดง)
 - ผลตรวจปัสสาวะหาสารเสพติด (แอมเฟตามีน) ผลตรวจปัสสาวะทั่วไป (U/A)
 - ผลตรวจความสมบูรณ์ของเม็ดเลือด (CBC)

หมายเหตุ เอกสารในข้อ 2 - 4 ให้ผู้สมัครจัดระเบียบเป็น 1 ชุด และส่งให้กับกรรมการสอบสัมภาษณ์

1.10 การยืนยันสิทธิ์เข้าศึกษาในระบบ Clearing - house

ผู้ที่ผ่านการคัดเลือกยังไม่ถือว่าเป็นผู้มีสิทธิ์เข้าศึกษาในมหาวิทยาลัยเทคโนโลยีพระจอมเกล้าพระนครเหนือจนกว่าจะได้ดำเนินการครบถ้วนดังนี้

กำหนดการ	การดำเนินการ
วันที่ 1 - 6 พฤษภาคม 2561	<p>เข้าระบบ http://www.admission.kmutnb.ac.th เพื่อขอรับรหัสผ่าน และพิมพ์ใบแจ้งรหัสผ่านสำหรับใช้ในการยืนยันสิทธิ์เข้ามหาวิทยาลัยเทคโนโลยีพระจอมเกล้าพระนครเหนือ โดยเลือกกรายการ “รับรหัสผ่านเคลียร์ริงเฮ้าส์ (Clearing-house)”</p> <ul style="list-style-type: none"> ➤ รหัสผ่าน (Password) ถือเป็น ความลับ ดังนั้นจึงเป็นหน้าที่ของท่านที่จะต้องเก็บรักษารหัสผ่านของตนเองไว้เป็นความลับ โดยจะไม่เปิดเผยให้แก่ผู้ใดได้ล่วงรู้ไม่ว่าด้วยลักษณะใด ๆ ➤ มหาวิทยาลัยเทคโนโลยีพระจอมเกล้าพระนครเหนือ จะไม่รับผิดชอบใด ๆ หากเกิดกรณีที่ผู้อื่นใช้รหัสผ่าน (Password) ของท่านไปยืนยันสิทธิ์หรือสละสิทธิ์ผ่านระบบเคลียร์ริงเฮ้าส์ (Clearing-house)
วันที่ 3 - 6 พฤษภาคม 2561	<p>เข้าระบบ http://tcas.cupt.net/ เพื่อยืนยันสิทธิ์เข้าศึกษามหาวิทยาลัยเทคโนโลยีพระจอมเกล้าพระนครเหนือ ซึ่งสามารถยืนยันสิทธิ์ได้เพียง 1 แห่งเท่านั้น</p> <ul style="list-style-type: none"> • ยืนยันสิทธิ์เข้าศึกษามหาวิทยาลัยเทคโนโลยีพระจอมเกล้าพระนครเหนือที่ http://tcas.cupt.net เลือกยืนยันสิทธิ์ และกรอกเลขประจำตัวประชาชน และรหัสผ่านตามที่ได้รับ • ผู้ผ่านการคัดเลือกสามารถยืนยันสิทธิ์ได้เพียง 1 แห่งเท่านั้น ภายในวันที่ 3 - 6 พฤษภาคม 2561 โดยสามารถดำเนินการเปลี่ยนแปลงข้อมูลการยืนยันสิทธิ์ได้ไม่เกิน 3 ครั้ง ภายในระยะเวลาที่กำหนดเท่านั้น ซึ่งระบบจะกำหนดให้ใช้ครั้งสุดท้ายเป็นคณะ/สถาบัน/มหาวิทยาลัยที่ได้รับการเลือก • หากไม่ยืนยันสิทธิ์ในช่วงเวลาดังกล่าวจะถือว่าสละสิทธิ์การเข้าศึกษาต่อโครงการรับตรง 29 จังหวัดของมหาวิทยาลัยเทคโนโลยีพระจอมเกล้าพระนครเหนือ • เมื่อยืนยันสิทธิ์แล้วจะถูกตัดสิทธิ์ในรอบการรับต่อไป
วันที่ 9 พฤษภาคม 2561 เป็นต้นไป	<p>ดูประกาศรายชื่อผู้มีสิทธิ์เข้าศึกษาในโครงการรับตรง 29 จังหวัดของมหาวิทยาลัยเทคโนโลยีพระจอมเกล้าพระนครเหนือได้ที่ http://www.admission.kmutnb.ac.th</p>

ผู้ที่ยืนยันสิทธิ์การเข้าศึกษาในระบบ Clearing - house แล้ว สมาคมที่ประชุมอธิการบดีแห่งประเทศไทย (ทปอ.) จะดำเนินการนำรายชื่อไปตัดสิทธิ์ในการสมัครเข้ารับการศึกษาในสถาบันอุดมศึกษา (TCAS) ปีการศึกษา 2561 ในรอบต่อไป มหาวิทยาลัยเทคโนโลยีพระจอมเกล้าพระนครเหนือขอสงวนสิทธิ์ ที่จะไม่พิจารณาดำเนินการยกเลิกรายชื่อผู้ยืนยันสิทธิ์ดังกล่าว

หากไม่ยืนยันสิทธิ์หรือดำเนินการใดๆ ในช่วงเวลาดังกล่าวจะถือว่าสละสิทธิ์การเข้าศึกษาโครงการรับตรง 29 จังหวัดมหาวิทยาลัยเทคโนโลยีพระจอมเกล้าพระนครเหนือ และจะเรียกร้องสิทธิ์ใดๆ จากมหาวิทยาลัยไม่ได้

1.11 คุณสมบัติและคุณสมบัติของผู้มีสิทธิ์ขึ้นทะเบียนเป็นนักศึกษา

1. เป็นผู้สำเร็จการศึกษาในสาขาวิชาตามที่มหาวิทยาลัยกำหนด ระดับมัธยมศึกษาตอนปลาย (ม.6) และมีคุณสมบัติและคุณสมบัติทางการศึกษาของผู้สมัคร ตรงตามที่ระบุไว้ในแต่ละสาขาวิชา
2. มีคุณสมบัติครบถ้วนตามคุณสมบัติทั่วไปของผู้สมัคร

ผู้ที่สอบคัดเลือกได้ จะต้องไม่มีชื่อเป็นนิสิตหรือนักศึกษาในมหาวิทยาลัยอื่น ซึ่งมีกำหนดเวลาเรียนตามวัน และเวลา ราชการ ยกเว้นมหาวิทยาลัยเปิด ตลอดระยะเวลาที่ศึกษาอยู่ในมหาวิทยาลัยนี้

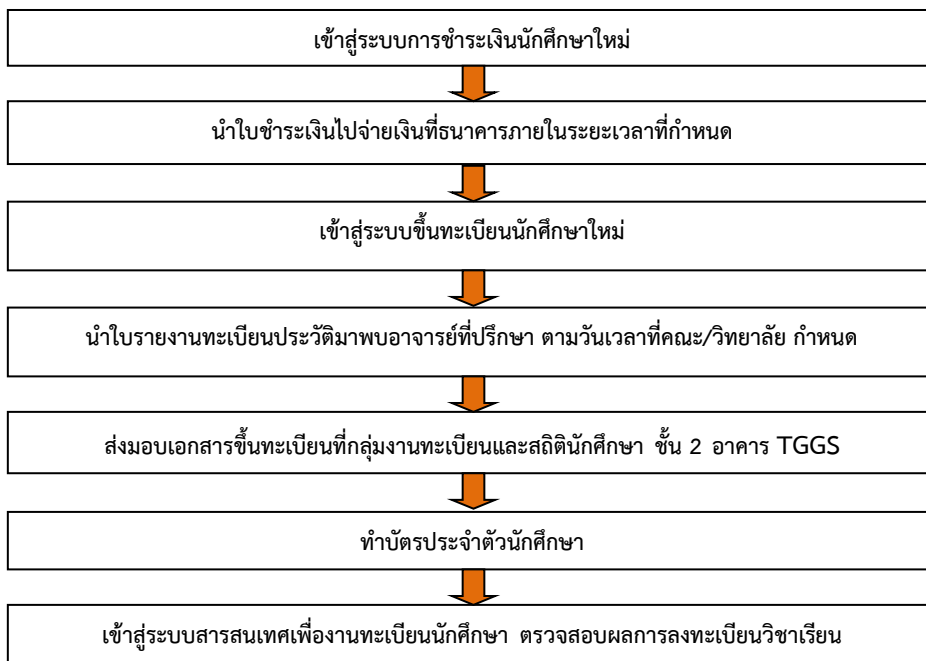
หากปรากฏภายหลังว่าผู้สมัครมีคุณสมบัติไม่เป็นไปตามที่กำหนดหรือขาดคุณสมบัติข้อใดข้อหนึ่งตามที่ระบุไว้ก่อนทำการสมัครสอบคัดเลือก จะถูกตัดสิทธิ์ในการสอบคัดเลือกครั้งนั้นๆ และแม้จะได้ขึ้นทะเบียนเป็นนักศึกษาของมหาวิทยาลัยเรียบร้อยแล้วก็ตาม และไม่ได้เปลี่ยนสถานภาพจากเดิมไปเป็นอย่างอื่น จะถูกถอนสภาพจากการเป็นนักศึกษาทันที

1.12 การรายงานตัวเป็นนักศึกษา

ผู้สอบคัดเลือกได้แล้ว ยังไม่ถือเป็นนักศึกษาของมหาวิทยาลัยเทคโนโลยีพระจอมเกล้าพระนครเหนือ จนกว่ามหาวิทยาลัยจะขึ้นทะเบียนผู้สมัครเป็นนักศึกษาของมหาวิทยาลัย การขึ้นทะเบียนเป็นนักศึกษา ผู้สอบคัดเลือกได้ต้องไปรายงานตัว/ปฐมนิเทศ ณ สถานที่ที่มหาวิทยาลัยกำหนดไว้ให้ในประกาศผลสอบคัดเลือก ชำระเงินค่าบำรุงการศึกษา และค่าธรรมเนียมต่างๆ มิฉะนั้นจะถือว่าสละสิทธิ์

หลังจากประกาศผลสอบคัดเลือกนักศึกษาใหม่ ให้นักศึกษาตรวจสอบรายละเอียดท้ายประกาศผลสอบคัดเลือก จากมหาวิทยาลัย อย่างถี่ถ้วน และซื้อเอกสารขึ้นทะเบียนที่ กองคลัง ชั้น 1 อาคาร TGGS

ขั้นตอนการขึ้นทะเบียนนักศึกษาใหม่ มีดังนี้



1.13 อัตราค่าธรรมเนียมและค่าบำรุงการศึกษา

ผู้สอบคัดเลือกได้ต้องชำระเงินค่าธรรมเนียมและค่าบำรุงการศึกษาให้มหาวิทยาลัยในวันที่กำหนดไว้ท้ายประกาศผู้สอบคัดเลือกได้ เพื่อขึ้นทะเบียนเป็นนักศึกษาของมหาวิทยาลัย

ลำดับที่	รายการ	จำนวนเงิน (บาท)
1.	ค่าขึ้นทะเบียนเป็นนักศึกษาใหม่	1,000
2.	ค่าประกันทรัพย์สินเสียหาย	1,000
3.	ค่าบัตรประจำตัวนักศึกษา	200
4.	ค่าธรรมเนียมและค่าบำรุงการศึกษาที่เรียกเก็บจากนักศึกษา ภาคการศึกษาปกติ <ul style="list-style-type: none"> ● นักศึกษาโครงการปกติ ภาคการศึกษาละ (ไม่รวมคณะสถาปัตยกรรมและการออกแบบ คณะวิศวกรรมศาสตร์ (สาขาวิชาวิศวกรรมการผลิต สาขาวิชาวิศวกรรมเคมี สาขาวิชาวิศวกรรมวัสดุ สาขาวิชาวิศวกรรมอุตสาหกรรม ที่จัดการเรียนการสอนรูปแบบเสริมทักษะภาษาอังกฤษ) และ คณะพัฒนาธุรกิจและอุตสาหกรรม) 	19,000
	● คณะสถาปัตยกรรมและการออกแบบ สาขาวิชาออกแบบผลิตภัณฑ์นวัตกรรมเซรามิกส์/ สาขาวิชาการจัดการงานออกแบบและพัฒนาธุรกิจ ภาคการศึกษาละ	22,000
	● คณะสถาปัตยกรรมและการออกแบบ สาขาวิชาออกแบบภายใน สาขาวิชาศิลปะประยุกต์และออกแบบผลิตภัณฑ์ สาขาวิชาสถาปัตยกรรม ภาคการศึกษาละ	28,000
	● คณะวิศวกรรมศาสตร์ หลักสูตรนานาชาติ ภาคการศึกษาละ	80,000
	● วิทยาลัยนานาชาติ ภาคการศึกษาละ	60,000
	● คณะวิศวกรรมศาสตร์ หลักสูตรนานาชาติ ภาคการศึกษาละ	80,000
	● คณะวิศวกรรมศาสตร์ (สาขาวิศวกรรมการผลิต สาขาวิชาวิศวกรรมเคมี สาขาวิชาวิศวกรรมวัสดุ สาขาวิศวกรรมอุตสาหกรรม ที่จัดการเรียนการสอนรูปแบบเสริมทักษะภาษาอังกฤษ) ภาคการศึกษาละ	25,000
	● คณะพัฒนาธุรกิจและอุตสาหกรรม (จัดการเรียนการสอนรูปแบบสหกิจศึกษาและเสริมทักษะภาษาอังกฤษในระหว่างการศึกษาไม่น้อยกว่าร้อยละ 20 ของจำนวนหน่วยกิตรวมตลอดหลักสูตร) ภาคการศึกษาละ	25,000
	● นักศึกษาโครงการสมทบพิเศษ ภาคการศึกษาละ	29,000
	● นักศึกษาหลักสูตรสองภาษา สาขาวิชาฟิสิกส์วิศวกรรม (EPH) ภาคการศึกษาละ	45,000
5.	ค่าประกันอุบัติเหตุ (เริ่มมีผลคุ้มครองวันที่ 1 สิงหาคม) ปีละ	250

- หมายเหตุ - นักศึกษาทุกคนจะต้องชำระค่าธรรมเนียม (วัน เวลา สถานที่และค่าใช้จ่ายจะแจ้งให้ทราบภายหลัง)
 - อัตราค่าธรรมเนียมและค่าบำรุงการศึกษา และค่าใช้จ่ายอื่นๆ อาจมีการเปลี่ยนแปลง โปรดดูประกาศของมหาวิทยาลัย

2. สาขาวิชาที่เปิดรับสมัคร

2.1 สาขาวิชาที่เปิดรับโครงการรับตรง 29 จังหวัด (ใช้คะแนน GAT/PAT)

การพิจารณาคัดเลือกไม่มีการสอบข้อเขียน ใช้พิจารณาจากผลคะแนนดังนี้

☞ ผลคะแนนความถนัดทั่วไป (General Aptitude Test หรือ GAT) และหรือ ผลคะแนนความถนัดทางวิชาการและวิชาชีพ (Professional and Academic Aptitude Test หรือ PAT) ตามที่แต่ละคณะ/สาขาวิชากำหนด โดยใช้ผลคะแนนสอบ GAT/PAT ที่มีอายุไม่เกิน 2 ปี (นับจากวันสอบ) โดยจะนำผลคะแนนสอบครั้งที่ดีที่สุดมาพิจารณาในการคัดเลือก ทั้งนี้มหาวิทยาลัยจะยึดผลคะแนนและความถูกต้องของผลคะแนนสอบของผู้สมัครจากสถาบันทดสอบทางการศึกษาแห่งชาติ (องค์การมหาชน) ในการประมวลผลการคัดเลือก

1. คณะวิทยาศาสตร์ประยุกต์ จัดการศึกษาที่ มจพ. กรุงเทพมหานคร

หลักสูตร/สาขาวิชา	โครงการปกติ		โครงการสหพบพิเศษ		วิชาที่ใช้ในการพิจารณา							วุฒิผู้สมัครมัธยมศึกษาตอนปลาย (ม.6)
	รหัสสาขาวิชา	จำนวนรับ (คน)	รหัสสาขาวิชา	จำนวนรับ (คน)	GAT	PAT						
						85	71	72	73	74	75	
หลักสูตรวิทยาศาสตร์บัณฑิต (วท.บ.)												
คณิตศาสตร์ประยุกต์ (MA)	04101	10	04201	10	x	x	x	-	-	-	-	ม.6 วิทยุ - คณิต
เคมีอุตสาหกรรม (IC)	04102	30	-	-	x	x	x	-	-	-	-	ม.6 วิทยุ - คณิต
ฟิสิกส์อุตสาหกรรมและอุปกรณ์การแพทย์ (IM)												ม.6 วิทยุ - คณิต
- กลุ่มวิชาฟิสิกส์ประยุกต์	04107	10	04207	10	x	x	x	-	-	-	-	ม.6 วิทยุ - คณิต
- กลุ่มวิชาฟิสิกส์อุตสาหกรรม	04108	10	04208	10	x	x	x	-	-	-	-	ม.6 วิทยุ - คณิต
- กลุ่มวิชาอุปกรณ์การแพทย์	04109	15	04209	15	x	x	x	-	-	-	-	ม.6 วิทยุ - คณิต
สถิติประยุกต์ (AS)	04112	20	04212	10	x	x	x	-	-	-	-	ม.6 วิทยุ - คณิต
สถิติธุรกิจและการประกันภัย (ASB)	04113	10	04213	10	x	x	x	-	-	-	-	ม.6 วิทยุ - คณิต/ ม.6 ศิลป์ - คำนวณ
คณิตศาสตร์เชิงวิทยาการคอมพิวเตอร์ (MC)	04114	10	04214	10	x	x	x	-	-	-	-	ม.6 วิทยุ - คณิต
วิศวกรรมชีวการแพทย์ (BME)	04115	5	-	-	x	-	x	x	-	-	-	ม.6 วิทยุ - คณิต
ฟิสิกส์วิศวกรรม (EPH) แขนงวิชาวิศวกรรมไมโครและนาโนอิเล็กทรอนิกส์ (หลักสูตรสองภาษา)*	04116	20	-	-	x	x	x	-	-	-	-	ม.6 วิทยุ - คณิต
ฟิสิกส์วิศวกรรม (EPH) แขนงวิชาวิทยาศาสตร์และวิศวกรรมวัสดุ (หลักสูตรสองภาษา)*	04117	20	-	-	x	x	x	-	-	-	-	ม.6 วิทยุ - คณิต

- หมายเหตุ 1. ช่องที่มีเครื่องหมายกากบาท (x) คือผลคะแนนการสอบที่คณะ/วิทยาลัย กำหนดในการพิจารณาคัดเลือก ผู้สมัครต้องมีผลคะแนนสอบครบทุกวิชาตามที่คณะ/วิทยาลัย กำหนดในแต่ละสาขาวิชา มิเช่นนั้นจะไม่ได้รับการพิจารณาผลสอบในสาขาวิชานั้น
2. * หลักสูตรสองภาษา เสียค่าธรรมเนียมและค่าบำรุงการศึกษา ภาคการศึกษาละ 45,000 บาท

2. คณะวิศวกรรมศาสตร์ จัดการศึกษาที่ มจพ. กรุงเทพมหานคร

หลักสูตร/สาขาวิชา	โครงการปกติ		โครงการสหพบพิเศษ		วิชาที่ใช้ในการพิจารณา							วุฒิผู้สมัคร มัธยมศึกษา ตอนปลาย (ม.6)
	รหัส สาขา วิชา	จำนวน รับ (คน)	รหัส สาขา วิชา	จำนวน รับ (คน)	GAT	PAT						
						85	71	72	73	74	75	
หลักสูตรวิศวกรรมศาสตรบัณฑิต (วศ.บ.)												
วิศวกรรมการผลิต (PE)*	01101	30	-	-	x	x	x	x	-	-	-	ม.6 วิทยุ - คณิต
วิศวกรรมหุ่นยนต์และระบบอัตโนมัติ (RE) (หลักสูตรภาษาอังกฤษ)**	01102	45	-	-	x	x	x	x	-	-	-	ม.6 วิทยุ - คณิต
วิศวกรรมเคมี (Ch.E)*	01103	35	-	-	x	x	x	x	-	-	-	ม.6 วิทยุ - คณิต
วิศวกรรมเคมี (Ch.E) (นานาชาติ)***	01104	25	-	-	x	x	x	x	-	-	-	ม.6 วิทยุ - คณิต
วิศวกรรมเครื่องกล (ME)****	01105	35	-	-	x	x	x	x	-	-	-	ม.6 วิทยุ - คณิต
วิศวกรรมการบินและอวกาศ (AE)****	01106	10	-	-	x	x	x	x	-	-	-	ม.6 วิทยุ - คณิต
วิศวกรรมไฟฟ้า (EE) (หลักสูตรภาษาอังกฤษ)**	01110	10	-	-	x	x	x	x	-	-	-	ม.6 วิทยุ - คณิต
วิศวกรรมคอมพิวเตอร์ (CprE)	01111	5	-	-	x	x	x	x	-	-	-	ม.6 วิทยุ - คณิต
วิศวกรรมโยธา (CE)	01112	5	-	-	x	x	x	x	-	-	-	ม.6 วิทยุ - คณิต
วิศวกรรมอุตสาหการ (IE)*	01113	10	-	-	x	x	x	x	-	-	-	ม.6 วิทยุ - คณิต
วิศวกรรมขนถ่ายวัสดุ (MHE)	01114	5	-	-	-	x	x	x	-	-	-	ม.6 วิทยุ - คณิต
วิศวกรรมโลจิสติกส์ (LE)	01115	15	01215	15	-	x	x	x	-	-	-	ม.6 วิทยุ - คณิต
วิศวกรรมวัสดุ (MATE)*	01116	35	-	-	x	x	x	x	-	-	-	ม.6 วิทยุ - คณิต
วิศวกรรมวัสดุเชิงนวัตกรรม (MATE) (หลักสูตรนานาชาติ)***	01117	30	-	-	x	x	x	x	-	-	-	ม.6 วิทยุ - คณิต
วิศวกรรมระบบเครื่องมือวัด (InSE)	01119	50	-	-	x	x	x	x	-	-	-	ม.6 วิทยุ - คณิต

หมายเหตุ 1. ช่องที่มีเครื่องหมายกากบาท (x) คือผลคะแนนการสอบที่คณะ/วิทยาลัย กำหนดในการพิจารณาคัดเลือก ผู้สมัครต้องมีผลคะแนนสอบ

ครบทุกวิชาตามที่คณะ/วิทยาลัย กำหนดในแต่ละสาขาวิชา มีเช่นนั้นจะไม่ได้รับการพิจารณาผลสอบในสาขาวิชานั้น

2. คณะวิศวกรรมศาสตร์ กำหนดคุณสมบัติของผู้สมัครดังนี้

2.1 ผู้สมัครที่กำลังศึกษาระดับชั้น ม.6 ต้องมีคะแนนเฉลี่ยสะสม 5 ภาคเรียน **ไม่น้อยกว่า 3.00**

2.2 ผู้สมัครที่สำเร็จการศึกษาชั้น ม.6 แล้ว ต้องมีคะแนนเฉลี่ยสะสม (ระดับชั้น ม.4 - ม.6) **ไม่น้อยกว่า 3.00**

3. * สาขาวิชาวิศวกรรมการผลิต (PE) สาขาวิชาวิศวกรรมเคมี (Ch.E) สาขาวิชาวิศวกรรมอุตสาหการ (IE) และสาขาวิชาวิศวกรรมวัสดุ (MATE) จัดการเรียนการสอน โดยใช้ภาษาอังกฤษไม่น้อยกว่าร้อยละ 20 ของจำนวนหน่วยกิตรวมตลอดหลักสูตร เก็บเงินค่าธรรมเนียมและค่าบำรุงการศึกษา ภาคการศึกษาละ 25,000 บาท

4. ** (หลักสูตรภาษาอังกฤษ) เสียค่าธรรมเนียมและค่าบำรุงการศึกษา ภาคการศึกษาละ 60,000 บาท

5. *** (หลักสูตรนานาชาติ) เสียค่าธรรมเนียมและค่าบำรุงการศึกษา ภาคการศึกษาละ 80,000 บาท

6. **** สาขาวิชาวิศวกรรมเครื่องกล (ME) และสาขาวิชาวิศวกรรมการบินและอวกาศ (AE) มีการจัดการเรียนการสอนแบบเสริมประสบการณ์ ภาษาอังกฤษเพื่อเตรียมความพร้อมเข้าสู่ประชาคมเศรษฐกิจอาเซียน

3. วิทยาลัยเทคโนโลยีอุตสาหกรรม จัดการศึกษาที่ มจพ. กรุงเทพมหานคร

หลักสูตร/สาขาวิชา	โครงการปกติ		โครงการสมทบพิเศษ		วิชาที่ใช้ในการพิจารณา							วุฒิผู้สมัคร มัธยมศึกษา ตอนปลาย (ม.6)
	รหัสสาขาวิชา	จำนวนรับ (คน)	รหัสสาขาวิชา	จำนวนรับ (คน)	GAT	PAT						
						85	71	72	73	74	75	
หลักสูตรวิศวกรรมศาสตรบัณฑิต (วศ.บ. เทคโนโลยีวิศวกรรม ...)												
เทคโนโลยีวิศวกรรมแม่พิมพ์และเครื่องมือ (TDET)	-	-	03201	20	-	X	X	X	-	-	-	ม.6 วิทยุ - คณิต/ ศิลป์ - คำนวณ
เทคโนโลยีวิศวกรรมการเชื่อม (WdET)	03102	10	03202	20	-	X	X	X	-	-	-	ม.6 วิทยุ - คณิต
เทคโนโลยีวิศวกรรมการออกแบบและผลิตเครื่องจักรกล (MDET) - แขนงวิชาสร้างเครื่องจักรกล (M)	-	-	03203	15	-	X	X	X	-	-	-	ม.6 วิทยุ - คณิต
- แขนงวิชาออกแบบผลิตภัณฑ์เครื่องกล (D)	03113	10	03213	20	-	X	X	X	-	-	-	ม.6 วิทยุ - คณิต
เทคโนโลยีวิศวกรรมยานยนต์ (AmET)	03104	15	03204	15	X	X	X	X	-	-	-	ม.6 วิทยุ - คณิต
เทคโนโลยีวิศวกรรมการทำความเย็นและการปรับอากาศ (RAET)	03105	15	03205	15	X	X	X	X	-	-	-	ม.6 วิทยุ - คณิต/ ศิลป์ - คำนวณ/ ศิลป์ - ภาษา
เทคโนโลยีวิศวกรรมแมคคาทรอนิกส์ (MtET)	-	-	03206	35	-	X	X	X	-	-	-	ม.6 วิทยุ - คณิต
เทคโนโลยีวิศวกรรมพอลิเมอร์ (PoET)	03107	20	03207	20	-	X	X	X	-	-	-	ม.6 วิทยุ - คณิต
เทคโนโลยีวิศวกรรมไฟฟ้าและอิเล็กทรอนิกส์กำลัง - แขนงวิชาวิศวกรรมอิเล็กทรอนิกส์กำลัง (PnET - PE)	03108	17	03208	20	X	X	X	X	-	-	-	ม.6 วิทยุ - คณิต
- แขนงวิชาวิศวกรรมควบคุม (PnET - CT)	-	-	03219	25	X	X	X	X	-	-	-	ม.6 วิทยุ - คณิต
เทคโนโลยีวิศวกรรมอิเล็กทรอนิกส์ - แขนงวิชาโทรคมนาคม [EnET(T)]	03109	10	03209	10	X	-	X	X	-	-	-	ม.6 วิทยุ - คณิต
- แขนงวิชาคอมพิวเตอร์ [EnET(C)]	03115	10	-	-	X	-	X	X	-	-	-	ม.6 วิทยุ - คณิต
- แขนงวิชาเครื่องมือวัดและระบบอัตโนมัติ [EnET(I)]	03116	10	-	-	X	-	X	X	-	-	-	ม.6 วิทยุ - คณิต
- แขนงวิชาการกระจายเสียงวิทยุและโทรทัศน์ [EnET(B)]	03117	10	-	-	X	-	X	X	-	-	-	ม.6 วิทยุ - คณิต
เทคโนโลยีวิศวกรรมอุตสาหกรรม (InET) - แขนงวิชาการผลิตเครื่องเรือน (F)	03110	10	03210	10	-	-	X	X	-	-	-	ม.6 วิทยุ - คณิต
- แขนงวิชาการจัดการกระบวนการผลิต (M)	03120	15	03220	20	-	-	X	X	-	-	-	ม.6 วิทยุ - คณิต
วิศวกรรมโยธาและเทคโนโลยี (CVET)	03111	15	03211	20	X	X	X	-	-	-	-	ม.6 วิทยุ - คณิต
เทคโนโลยีวิศวกรรมซ่อมบำรุงอากาศยาน (ACET)	03118	15	03218	15	X	X	X	X	-	-	-	ม.6 วิทยุ - คณิต
หลักสูตรวิทยาศาสตร์บัณฑิต (วท.บ.)												
การจัดการเทคโนโลยีการผลิตและสารสนเทศ (IPTM)	03112	25	03212	50	X	X	X	-	-	-	-	ม.6 วิทยุ - คณิต/ ศิลป์ - คำนวณ

หมายเหตุ ช่องที่มีเครื่องหมายกากบาท (x) คือผลคะแนนการสอบที่คณะ/วิทยาลัย กำหนดในการพิจารณาคัดเลือก ผู้สมัครต้องมีผลคะแนนสอบครบทุกวิชาตามที่คณะ/วิทยาลัย กำหนดในแต่ละสาขาวิชา มิเช่นนั้นจะไม่ได้รับการพิจารณามลสอบในสาขาวิชานั้น

4. คณะสถาปัตยกรรมและการออกแบบ จัดการศึกษาที่ มจพ. กรุงเทพมหานคร

หลักสูตร/สาขาวิชา	โครงการปกติ		โครงการสมทบพิเศษ		วิชาที่ใช้ในการพิจารณา							วุฒิผู้สมัครมัธยมศึกษาตอนปลาย (ม.6)	
	รหัสสาขาวิชา	จำนวนรับ (คน)	รหัสสาขาวิชา	จำนวนรับ (คน)	GAT	PAT							
						85	71	72	73	74	75		76
หลักสูตรศิลปบัณฑิต (ศล.บ.)													
ออกแบบภายใน (Int.D)*	11101	50	-	-	x	-	-	-	-	-	-	x	ม.6 ทุกสาขา
ออกแบบผลิตภัณฑ์นวัตกรรมเซรามิกส์ (Cer.D)**	11102	50	-	-	x	-	-	-	-	-	-	x	ม.6 ทุกสาขา
ศิลปประยุกต์และออกแบบผลิตภัณฑ์ (App.D)*	11103	40	-	-	x	-	-	-	-	-	-	x	ม.6 ทุกสาขา
หลักสูตรบริหารธุรกิจบัณฑิต (บธ.บ.)													
การจัดการงานออกแบบภายในและพัฒนาธุรกิจ (IDMB)**	11105	40	-	-	x	-	-	-	-	-	-	x	ม.6 ทุกสาขา
หลักสูตรสถาปัตยกรรมศาสตรบัณฑิต (สถ.บ.)													
สถาปัตยกรรม (Arch.)* (ปริญญาตรีหลักสูตร 5 ปี)	11104	30	-	-	x	-	-	-	x	-	-	-	ม.6 วิทยาศาสตร์ - คณิต

- หมายเหตุ 1. ช่องที่มีเครื่องหมายกากบาท (x) คือผลคะแนนการสอบที่คณะ/วิทยาลัย กำหนดในการพิจารณาคัดเลือก ผู้สมัครต้องมีผลคะแนนสอบครบทุกวิชาตามที่คณะ/วิทยาลัย กำหนดในแต่ละสาขาวิชา มิเช่นนั้นจะไม่ได้รับการพิจารณาผลสอบในสาขาวิชานั้น
2. * เสียค่าธรรมเนียมและค่าบำรุงการศึกษา ภาคการศึกษาละ 28,000 บาท
3. ** เสียค่าธรรมเนียมและค่าบำรุงการศึกษา ภาคการศึกษาละ 22,000 บาท
4. คณะสถาปัตยกรรมและการออกแบบ จะพิจารณาเพิ่มเติมการนำเสนองานด้านการออกแบบของนักศึกษาที่มีสิทธิ์สอบสัมภาษณ์ในวันที่สอบสัมภาษณ์

5. คณะพัฒนาธุรกิจและอุตสาหกรรม จัดการศึกษาที่ มจพ. กรุงเทพมหานคร

หลักสูตร/สาขาวิชา	โครงการปกติ		โครงการสมทบพิเศษ		วิชาที่ใช้ในการพิจารณา							วุฒิผู้สมัครมัธยมศึกษาตอนปลาย (ม.6)	
	รหัสสาขาวิชา	จำนวนรับ (คน)	รหัสสาขาวิชา	จำนวนรับ (คน)	GAT	PAT							
						85	71	72	73	74	75		76
หลักสูตรบริหารธุรกิจบัณฑิต (บธ.บ.)													
การพัฒนาธุรกิจอุตสาหกรรมและทรัพยากรมนุษย์ (BBR)	16101	20	-	-	x	x	-	-	-	-	-	-	ม.6 ทุกสาขา
การบริหารอุตสาหกรรมการผลิตและการบริการ (BMS)	16102	20	-	-	x	x	-	-	-	-	-	-	ม.6 ทุกสาขา

- หมายเหตุ 1. ช่องที่มีเครื่องหมายกากบาท (x) คือผลคะแนนการสอบที่คณะ/วิทยาลัย กำหนดในการพิจารณาคัดเลือก ผู้สมัครต้องมีผลคะแนนสอบครบทุกวิชาตามที่คณะ/วิทยาลัย กำหนดในแต่ละสาขาวิชา มิเช่นนั้นจะไม่ได้รับการพิจารณาผลสอบในสาขาวิชานั้น
2. คณะพัฒนาธุรกิจและอุตสาหกรรม จัดการเรียนการสอนรูปแบบสหกิจศึกษาและเสริมทักษะภาษาอังกฤษในระหว่างเรียนไม่น้อยกว่า ร้อยละ 20 ของจำนวนหน่วยกิตรวมตลอดหลักสูตร เสียค่าธรรมเนียมและค่าบำรุงการศึกษา ภาคการศึกษาละ 25,000 บาท

6. วิทยาลัยนานาชาติ จัดการศึกษาที่ มจพ. กรุงเทพมหานคร

หลักสูตร/สาขาวิชา	โครงการปกติ		โครงการสมทบพิเศษ		วิชาที่ใช้ในการพิจารณา							วุฒิผู้สมัครมัธยมศึกษาตอนปลาย (ม.6)
	รหัสสาขาวิชา	จำนวนรับ (คน)	รหัสสาขาวิชา	จำนวนรับ (คน)	GAT	PAT						
						85	71	72	73	74	75	
หลักสูตรบริหารธุรกิจบัณฑิต (บร.บ.)												
การค้าระหว่างประเทศและธุรกิจโลจิสติกส์ (ITBL) (หลักสูตรนานาชาติ)	15101	60	-	-	x	x	-	-	-	-	-	ม.6 ทุกสาขา

หมายเหตุ 1. ช่องที่มีเครื่องหมายกากบาท (x) คือผลคะแนนการสอบที่คณะ/วิทยาลัย กำหนดในการพิจารณาคัดเลือก ผู้สมัครต้องมีผลคะแนนสอบครบทุกวิชาตามที่คณะ/วิทยาลัย กำหนดในแต่ละสาขาวิชา มิเช่นนั้นจะไม่ได้รับการพิจารณาผลสอบในสาขาวิชานั้น

2. เสียค่าธรรมเนียมและค่าบำรุงการศึกษา ภาคการศึกษาละ 60,000 บาท

7. คณะเทคโนโลยีและการจัดการอุตสาหกรรม จัดการศึกษาที่ มจพ. ปราจีนบุรี

หลักสูตร/สาขาวิชา	โครงการปกติ		โครงการสมทบพิเศษ		วิชาที่ใช้ในการพิจารณา							วุฒิผู้สมัครมัธยมศึกษาตอนปลาย (ม.6)
	รหัสสาขาวิชา	จำนวนรับ (คน)	รหัสสาขาวิชา	จำนวนรับ (คน)	GAT	PAT						
						85	71	72	73	74	75	
หลักสูตรเทคโนโลยีบัณฑิต (ทล.บ.)												
เทคโนโลยีสารสนเทศ (IT)	06101	60	-	-	x	x	x	-	-	-	-	ม.6 ทุกสาขา
หลักสูตรอุตสาหกรรมศาสตรบัณฑิต (อส.บ.)												
การจัดการอุตสาหกรรม (IM)	06102	30	-	-	x	x	x	-	-	-	-	ม.6 วิทยุ - คณิต
เทคโนโลยีเครื่องจักรกลการเกษตร (TA)	06103	40	-	-	x	x	x	-	-	-	-	ม.6 วิทยุ - คณิต/ ศิลป์ - คำนวณ
หลักสูตรวิทยาศาสตร์บัณฑิต (วท.บ.)												
คอมพิวเตอร์ช่วยออกแบบและบริหารงานก่อสร้าง(CA)	06104	60	-	-	x	x	x	-	-	-	-	ม.6 ทุกสาขา

หมายเหตุ ช่องที่มีเครื่องหมายกากบาท (x) คือผลคะแนนการสอบที่คณะ/วิทยาลัย กำหนดในการพิจารณาคัดเลือก ผู้สมัครต้องมีผลคะแนนสอบครบทุกวิชาตามที่คณะ กำหนดในแต่ละสาขาวิชา มิเช่นนั้นจะไม่ได้รับการพิจารณาผลสอบในสาขาวิชานั้น

8. คณะอุตสาหกรรมเกษตร จัดการศึกษาที่ มจพ. ปราจีนบุรี

หลักสูตร/สาขาวิชา	โครงการปกติ		โครงการสมทบพิเศษ		วิชาที่ใช้ในการพิจารณา							วุฒิผู้สมัครมัธยมศึกษาตอนปลาย (ม.6)
	รหัสสาขาวิชา	จำนวนรับ (คน)	รหัสสาขาวิชา	จำนวนรับ (คน)	GAT	PAT						
						85	71	72	73	74	75	
หลักสูตรวิทยาศาสตร์บัณฑิต (วท.บ.)												
วิทยาศาสตร์การอาหารและการจัดการ (FSM)	05101	60	-	-	-	x	x	-	-	-	-	ม.6 วิทยุ - คณิต
นวัตกรรมและเทคโนโลยีการพัฒนาผลิตภัณฑ์ (IPD)	05102	60	-	-	-	x	x	-	-	-	-	ม.6 วิทยุ - คณิต
วิทยาศาสตร์การอาหารและโภชนาการ (FSN)	05103	60	-	-	-	x	x	-	-	-	-	ม.6 วิทยุ - คณิต

หมายเหตุ ช่องที่มีเครื่องหมายกากบาท (x) คือผลคะแนนการสอบที่คณะ/วิทยาลัย กำหนดในการพิจารณาคัดเลือก ผู้สมัครต้องมีผลคะแนนสอบครบทุกวิชาตามที่คณะ กำหนดในแต่ละสาขาวิชา มิเช่นนั้นจะไม่ได้รับการพิจารณาผลสอบในสาขาวิชานั้น

9. คณะบริหารธุรกิจและอุตสาหกรรมบริการ จัดการศึกษาที่ มจพ. ปรานีนบุรี

หลักสูตร/สาขาวิชา	โครงการปกติ		โครงการสมทบพิเศษ		วิชาที่ใช้ในการพิจารณา							วุฒิผู้สมัคร มัธยมศึกษา ตอนปลาย (ม.6)
	รหัส สาขา วิชา	จำนวน รับ (คน)	รหัส สาขา วิชา	จำนวน รับ (คน)	GAT	PAT						
						85	71	72	73	74	75	
หลักสูตรบริหารธุรกิจ (บธ.บ.)												
การจัดการอุตสาหกรรมท่องเที่ยวและการโรงแรม (TH)	17101	90	-	-	x	x	-	-	-	-	-	ม.6 ทุกสาขา
บริหารธุรกิจอุตสาหกรรมและการค้า (IBT)	17102	90	-	-	x	x	-	-	-	-	ม.6 ทุกสาขา	

หมายเหตุ ช่องที่มีเครื่องหมายกากบาท (x) คือผลคะแนนการสอบที่คณะ/วิทยาลัย กำหนดในการพิจารณาคัดเลือก ผู้สมัครต้องมีผลคะแนนสอบครบทุกวิชาตามที่คณะกำหนดในแต่ละสาขาวิชา มิเช่นนั้นจะไม่ได้รับการพิจารณาผลสอบในสาขาวิชานั้น

10. คณะวิศวกรรมศาสตร์และเทคโนโลยี จัดการศึกษาที่ มจพ. ระยอง

หลักสูตร/สาขาวิชา	โครงการปกติ		โครงการสมทบพิเศษ		วิชาที่ใช้ในการพิจารณา							วุฒิผู้สมัคร มัธยมศึกษา ตอนปลาย (ม.6)
	รหัส สาขา วิชา	จำนวน รับ (คน)	รหัส สาขา วิชา	จำนวน รับ (คน)	GAT	PAT						
						85	71	72	73	74	75	
หลักสูตรวิศวกรรมศาสตรบัณฑิต (วศ.บ.)												
เทคโนโลยีวิศวกรรมการวัดคุมและอัตโนมัติ (IAet)												
- แขนงวิชาวิศวกรรมการวัดคุม	12101	5	-	-	x	-	x	-	-	-	-	ม.6 วิทยุ - คณิต
- แขนงวิชาวิศวกรรมอัตโนมัติ	12102	5	-	-	x	-	x	-	-	-	-	ม.6 วิทยุ - คณิต
เทคโนโลยีวิศวกรรมเครื่องกลและยานยนต์ (MAet)												
- แขนงวิชาวิศวกรรมเครื่องกล	12103	5	-	-	x	-	x	-	-	-	-	ม.6 วิทยุ - คณิต
- แขนงวิชาวิศวกรรมยานยนต์	12104	5	-	-	x	-	x	-	-	-	-	ม.6 วิทยุ - คณิต
เทคโนโลยีวิศวกรรมกระบวนการเคมี (CPet)	12105	5	-	-	x	-	x	-	-	-	-	ม.6 วิทยุ - คณิต
เทคโนโลยีวิศวกรรมวัสดุและกระบวนการผลิต (MPet)												
- แขนงวิชาวิศวกรรมพอลิเมอร์	12106	5	-	-	x	-	x	-	-	-	-	ม.6 วิทยุ - คณิต
- แขนงวิชาวิศวกรรมโลหะการ	12107	5	-	-	x	-	x	-	-	-	-	ม.6 วิทยุ - คณิต
เทคโนโลยีวิศวกรรมอุตสาหกรรมและโลจิสติกส์ (ILet)	12108	5	-	-	x	-	x	-	-	-	-	ม.6 วิทยุ - คณิต

หมายเหตุ 1. ช่องที่มีเครื่องหมายกากบาท (x) คือผลคะแนนการสอบที่คณะ/วิทยาลัย กำหนดในการพิจารณาคัดเลือก ผู้สมัครต้องมีผลคะแนนสอบครบทุกวิชาตามที่คณะ/วิทยาลัย กำหนดในแต่ละสาขาวิชา มิเช่นนั้นจะไม่ได้รับการพิจารณาผลสอบในสาขาวิชานั้น

2. คณะวิศวกรรมศาสตร์และเทคโนโลยี กำหนดคุณสมบัติของผู้สมัครดังนี้

2.1 ผู้สมัครที่กำลังศึกษาระดับชั้น ม.6 ต้องมีคะแนนเฉลี่ยสะสม 5 ภาคเรียน ไม่น้อยกว่า 2.75

2.2 ผู้สมัครที่สำเร็จการศึกษาชั้น ม.6 แล้ว ต้องมีคะแนนเฉลี่ยสะสม (ระดับชั้น ม.4 - ม.6) ไม่น้อยกว่า 2.75

11. คณะวิทยาศาสตร์ พลังงานและสิ่งแวดล้อม จัดการศึกษาที่ มจพ. ระยอง

หลักสูตร/สาขาวิชา	โครงการปกติ		โครงการสมทบพิเศษ		วิชาที่ใช้ในการพิจารณา							วุฒิผู้สมัคร มัธยมศึกษา ตอนปลาย (ม.6)
	รหัส สาขา วิชา	จำนวน รับ (คน)	รหัส สาขา วิชา	จำนวน รับ (คน)	GAT	PAT						
						85	71	72	73	74	75	
หลักสูตรวิทยาศาสตรบัณฑิต (วท.บ.)												
กระบวนการอุตสาหกรรมเคมีและ สิ่งแวดล้อม (ICPE)	13101	60	13201	60	x	x	x	-	-	-	-	ม.6 วิทยาศาสตร์ - คณิต
เทคโนโลยีพลังงานและการจัดการ (ETAM)	13102	60	13202	60	x	x	x	-	-	-	-	ม.6 วิทยาศาสตร์ - คณิต

หมายเหตุ ช่องที่มีเครื่องหมายกากบาท (x) คือผลคะแนนการสอบที่คณะ/วิทยาลัย กำหนดในการพิจารณาคัดเลือก ผู้สมัครต้องมีผลคะแนนสอบครบทุกวิชาตามที่คณะ กำหนดในแต่ละสาขาวิชา มิเช่นนั้นจะไม่ได้รับการพิจารณาผลสอบในสาขาวิชานั้น

12. คณะบริหารธุรกิจ จัดการศึกษาที่ มจพ. ระยอง

หลักสูตร/สาขาวิชา	โครงการปกติ		โครงการสมทบพิเศษ		วิชาที่ใช้ในการพิจารณา							วุฒิผู้สมัคร มัธยมศึกษา ตอนปลาย (ม.6)
	รหัส สาขา วิชา	จำนวน รับ (คน)	รหัส สาขา วิชา	จำนวน รับ (คน)	GAT	PAT						
						85	71	72	73	74	75	
หลักสูตรบริหารธุรกิจบัณฑิต (บธ.บ.)												
คอมพิวเตอร์ธุรกิจ (BCom)	14101	30	-	-	x	x	-	-	-	-	-	ม.6 ทุกสาขา
การบัญชี (BAcc)	14102	120	-	-	x	x	-	-	-	-	-	ม.6 ทุกสาขา
บริหารธุรกิจอุตสาหกรรมและ โลจิสติกส์ (BIBLA)	14103	200	-	-	x	x	-	-	-	-	-	ม.6 ทุกสาขา

หมายเหตุ ช่องที่มีเครื่องหมายกากบาท (x) คือผลคะแนนการสอบที่คณะ/วิทยาลัย กำหนดในการพิจารณาคัดเลือก ผู้สมัครต้องมีผลคะแนนสอบครบทุกวิชาตามที่คณะ กำหนดในแต่ละสาขาวิชา มิเช่นนั้นจะไม่ได้รับการพิจารณาผลสอบในสาขาวิชานั้น

3. รายละเอียด รหัส และวิชา

รหัสและวิชาที่ใช้ในการพิจารณาจากผลคะแนนการสอบ GAT/PAT

การสอบ GAT (คะแนนเต็มวิชาละ 300 คะแนน)		การสอบ PAT (คะแนนเต็มวิชา 300 คะแนน)	
85 GAT	ความถนัดทั่วไป	71 PAT 1	ความถนัดทางคณิตศาสตร์
		72 PAT 2	ความถนัดทางวิทยาศาสตร์
		73 PAT 3	ความถนัดทางวิศวกรรมศาสตร์
		74 PAT 4	ความถนัดทางสถาปัตยกรรมศาสตร์
		75 PAT 5	ความถนัดทางวิชาชีพครู
		76 PAT 6	ความถนัดทางศิลปกรรมศาสตร์

หมายเหตุ ให้ผู้สมัครตรวจสอบวิชาที่ต้องใช้พิจารณาจากตารางสาขาวิชาที่เปิดรับและใช้ผลคะแนนสอบตามที่คณะกำหนดเท่านั้น